



Sytuacja rodzin w województwie wielkopolskim



Poznań, czerwiec 2016

Rodzina w województwie wielkopolskim – dane statystyczne

Konstytucja Rzeczypospolitej Polskiej w Art.18 stanowi: „Małżeństwo jako związek kobiety i mężczyzny, rodzina, macierzyństwo i rodzicielstwo znajdują się pod ochroną i opieką Rzeczypospolitej Polskiej”. Można zatem stwierdzić, że małżeństwo, macierzyństwo i rodzicielstwo są według Konstytucji RP podstawą do zdefiniowania rodziny, co jest zbieżne z tradycyjnym jej rozumieniem.

Rodzina (biologiczna) w statystyce według metodologii przyjętej dla NSP 2002 i 2011 w GUS „definiowana jest jako dwie lub większa liczba osób, które są związane jako mąż i żona, wspólnie żyjący partnerzy (kohabitanci) – osoby płci przeciwnej lub jako rodzic i dziecko. Tak więc, rodzina obejmuje pary bez dzieci lub pary z jednym lub większą liczbą dzieci, albo też samotnego rodzica z jednym bądź większą liczbą dzieci”.¹

Mimo okresowego wzrostu liczby zawieranych związków małżeńskich (w latach 1997-2000 oraz 2005-2008) od kilkunastu lat systematycznie **rośnie udział urodzeń pozamałżeńskich**. Na początku lat 90. ub. wieku ze związków pozamałżeńskich pochodziło ok. 6-7% urodzonych dzieci, w 2000 r. – ok. 12% dzieci, zaś w roku 2013 – ponad 23%. Zauważyć jednak należy, że niska liczba urodzeń nie gwarantuje - już od ponad 20 lat - tzw. prostej zastępowalności pokoleń. Od 1990 r. utrzymuje się w Polsce okres depresji urodzeniowej, kiedy to wartość **współczynnika dzietności** spadła do poziomu poniżej 2 (1,99). W 2013 r. współczynnik dzietności² obniżył się do 1,294. Wielkopolska zajmuje pod tym względem drugie miejsce w kraju, tutaj współczynnik dzietności w 2013 roku wyniósł 1,34.³

¹ Warunki życia rodzin w Polsce, GUS 2014, str. 14

² Współczynnik określający liczbę urodzonych dzieci przypadających na 1 kobietę w wieku rozrodczym (15-49 lat)

³ dane GUS, 2013

Mapa nr 1 Rodziny z dziećmi według liczby dzieci do lat 24 pozostających na utrzymaniu oraz podregionów i powiatów w 2011 roku



Źródło: *Gospodarstwa domowe i rodziny w województwie wielkopolskim. Charakterystyka demograficzna. NSP Ludności i Mieszkań 2011, GUS 2014, str. 32*

Wzrasta również współczynnik rozwodów (od kilkunastu lat notuje się ok. 65 tys. rozwodów rocznie) – na każde 10 tys. istniejących małżeństw 73 zostały rozwiązane orzeczeniem sądu, podczas gdy na początku lat 90-tych było ich niespełna 50⁴.

Te tendencje dostrzegalne są również w Wielkopolsce. Pomiędzy podregionami województwa wielkopolskiego nie występują znaczące różnice dotyczące występowania tego zjawiska. Na podstawie orzeczeń sądów, które stanowią podstawę metodologiczną zbierania przez Główny Urząd Statystyczny danych dotyczących rozwodów w Polsce według liczby małoletnich dzieci można zaobserwować, że w województwie wielkopolskim wzrasta liczba rozwodów zarówno wśród

⁴ *Małżeństwa i dzieciństwo w Polsce, GUS 2015, str.3-7*

mażeństw nieposiadających dzieci, jak i małżeństw posiadających pod swoją opieką jedno lub więcej dzieci. W latach 2010-2013 nastąpił wzrost:

- 19% rozwodów małżeństw bez dzieci – (z 1865 w 2010 r. do 2222 rozwodów w 2013 r.), co stanowiło łącznie 38,7% wszystkich rozwodów;
- 11,45% rozwodów wśród małżeństw posiadających pod swoją opieką 1 dziecko (z 1904 rozwodów w 2010 r. do 2122 w 2013 r.), co stanowiło łącznie 36,94% wszystkich rozwodów;
- 19,95% rozwodów małżeństw posiadających 2 dzieci (z 947 rozwodów w 2010 r. do 1136 w 2013 r.), co stanowiło łącznie 19,77% wszystkich rozwodów;
- 17,26% rozwodów małżeństw posiadających 3 dzieci (z 168 rozwodów w 2010 r. do 212 w 2013 r.), co stanowiło łącznie 3,7% wszystkich rozwodów;
- 23,8% rozwodów wśród małżeństw posiadających 4 dzieci lub więcej (z 42 rozwodów w 2010 r. do 52 w 2013 r.), co stanowiło 0,9% wszystkich rozwodów na terenie województwa wielkopolskiego.

Stały wzrost liczby rozwodów wskazuje na to, że coraz więcej rodzin przeżywa trudności, z którymi nie jest w stanie sobie poradzić. Sytuacja ta może świadczyć o zwiększającej się potrzebie dostępu do usług poradnictwa i mediacji, dzięki którym możliwe jest pokonanie kryzysu rodzinnego lub poradzenie sobie w trudnej sytuacji.

Według danych spisu powszechnego GUS, w marcu 2011 r. na terenie województwa wielkopolskiego w gospodarstwach rodzinnych zamieszkiwało łącznie 988,7 tys. rodzin, z tego 562,3 tys. w miastach i 426,4 tys. na wsi. Ponad trzy czwarte wszystkich rodzin w województwie wielkopolskim tworzyły **małżeństwa**. W marcu 2011 r. było ich blisko 760 tys., z czego większość (56,5%) stanowiły małżeństwa mające dzieci w wieku 0–24 lat. W ogólnej liczbie wielkopolskich rodzin udział małżeństw z dziećmi wynosi 43,4%, przy czym większy był na wsi (49,9%) niż w miastach (38,4%). Drugi pod względem liczebności typ rodziny tworzą **samotne matki z dziećmi**. W 2011 r. w województwie wielkopolskim było 178 tys. takich rodzin, co stanowiło 18,0%. Częściej ten typ rodziny występował w miastach (blisko 112 tys. rodzin, tj. 62,6%) niż na wsi (67 tys., tj. 37,4%). Wśród rodzin tworzonych przez matki z dziećmi większość (62,5%) stanowiły rodziny, w których dzieci miały od 0 do 24 lat. **Związki partnerskie** stanowiły 2,6% wszystkich rodzin spisanych w województwie wielkopolskim. W miastach partnerzy tworzyli 3,4% rodzin (na wsi 1,6%), przy czym częściej były to rodziny bez dzieci w wieku 0–24 lat (53,3% ogółu rodzin partnerskich). Zbiorowość **samotnych ojców z dziećmi** liczyła 26 tys. rodzin.⁵ Analiza występowania zjawiska samotnego rodzicielstwa w województwie wielkopolskim dostarcza danych o skali jego występowania i zróżnicowaniu między powiatowym.

⁵ *Gospodarstwa domowe i rodziny w województwie wielkopolskim. Charakterystyka demograficzna. NSP Ludności i Mieszkań 2011, GUS 2014, str.24-25.*

W regionie co piąta rodzina jest niepełna – 20% stanowią samotni rodzice. Szczególnie wysoki odsetek rodzin z dziećmi bez obojga rodziców zamieszkuje miasta. Najwyższy udział rodzin niepełnych zanotowano w Kaliszu (27%).⁶ W świetle powyższych danych **potencjalnie co piąta wielkopolska rodzina mogłaby ubiegać się o pomoc z tytułu samotnego rodzicielstwa.**

Tabela nr 1 Rodziny wg typów (NTS-4, 2011)

Powiat	Ogółem liczba rodzin	Samotne matki z dziećmi	Samotni ojcowie z dziećmi	% samotnych matek z dziećmi wśród rodzin	% ojców z dziećmi wśród rodzin
Powiat jarociński	20569	3423	441	16,6%	2,1%
Powiat kaliski	23130	3688	508	15,9%	2,2%
Powiat kępiński	15973	2528	443	15,8%	2,8%
Powiat krotoszyński	22245	3456	507	15,5%	2,3%
Powiat ostrowski	46371	8598	1256	18,5%	2,7%
Powiat ostrzeszowski	15431	2585	370	16,8%	2,4%
Powiat pleszewski	17813	2839	414	15,9%	2,3%
Powiat m. Kalisz	31592	7367	1110	23,3%	3,5%
Powiat gnieźnieński	41168	7714	1098	18,7%	2,7%
Powiat kolski	26000	4708	734	18,1%	2,8%
Powiat koniński	36042	5729	777	15,9%	2,2%
Powiat słupecki	16905	2751	423	16,3%	2,5%
Powiat turecki	24448	3714	586	15,2%	2,4%
Powiat wrzesiński	21980	3618	588	16,5%	2,7%
Powiat m. Konin	23894	5013	562	21,0%	2,4%
Powiat gostyński	21602	3122	484	14,5%	2,2%
Powiat grodzki	14114	2095	363	14,8%	2,6%
Powiat kościański	22571	3467	451	15,4%	2,0%
Powiat leszczyński	14950	2089	342	14,0%	2,3%
Powiat	10573	1940	315	18,3%	3,0%
Powiat nowotomyski	21169	3737	575	17,7%	2,7%
Powiat rawicki	17159	2582	347	15,0%	2,0%
Powiat wolsztyński	16038	2545	405	15,9%	2,5%
Powiat m. Leszno	19230	3616	508	18,8%	2,6%
Powiat chodzieski	13803	2606	407	18,9%	2,9%
Powiat czarnkowsko-trzcianecki	25040	4638	673	18,5%	2,7%
Powiat pilski	39949	7417	974	18,6%	2,4%
Powiat wągrowiecki	19622	3655	490	18,6%	2,5%
Powiat złotowski	19530	3670	616	18,8%	3,2%
Powiat obornicki	16959	2810	376	16,6%	2,2%
Powiat poznański	97458	16263	2408	16,7%	2,5%
Powiat szamotulski	25222	4533	725	18,0%	2,9%
Powiat średzki	16053	2573	438	16,0%	2,7%
Powiat śremski	17236	2623	436	15,2%	2,5%
Powiat m. Poznań	156870	34522	4830	22,0%	3,1%

Źródło: Dane Banku Danych Lokalnych GUS, Narodowy Spis Powszechny 2011 r.

⁶ *Diagnoza sektora usług społecznych w Wielkopolsce wraz z rekomendacjami*, ROPS Poznań, 2015, str. 186-187

Świadczenia z funduszu alimentacyjnego

Świadczenie z funduszu alimentacyjnego przysługuje osobie uprawnionej w przypadku bezskuteczności egzekucji zasądzonych przez komornika alimentów. Bezskuteczność egzekucji ma miejsce wówczas, gdy w okresie dwóch ostatnich miesięcy nie wyegzekwowano pełnej kwoty należności z tytułu zaległych i bieżących zobowiązań alimentacyjnych.

W 2014 r. gminy prowadziły postępowanie wobec 235,3 tys. dłużników alimentacyjnych (w tym wobec 18 116 w Wielkopolsce), co w porównaniu z 2013 r. (243,2 tys. dłużników) oznacza spadek o 3,2% liczby dłużników alimentacyjnych objętych postępowaniem gmin⁷. **Dane te dotyczą tylko tych dłużników, za których świadczenia płaci państwo z funduszu alimentacyjnego. Dlatego trudno stwierdzić, jaka jest rzeczywista liczba Polaków unikających łożenia na utrzymanie dzieci, włączając również te z rodzin o lepszym statusie materialnym.**

Samorządy wskazują, że podstawowym problemem w egzekwowaniu alimentów jest ukrywanie dochodów i majątku przez zobowiązanych do płacenia.⁸ Według danych z bazy Krajowego Rejestru Długów Biura Informacji Gospodarczej zadłużenie dłużników alimentacyjnych stale wzrasta od kilku lat i obecnie wartość 190 tys. zobowiązań alimentacyjnych wynosi ok. 5 miliardów złotych (co stanowi 12,3% wszystkich zobowiązań).⁹ Z tych samych wynika, że na każde 1000 mieszkańców Polski, 7 to dłużnicy alimentacyjni. **W województwie wielkopolskim statystycznie na każdy 1000 mieszkańców przypada 6 dłużników alimentacyjnych.**

W roku 2014, w porównaniu z rokiem ubiegłym, zmniejszyła się liczba spraw o alimenty, które wpłynęły do sądów rejonowych – w Wielkopolsce były to 6 383 sprawy (spadek o 15%). Ogółem rozpatrzonych zostało 4 101 spraw, z czego połowa zakończyła się ugodą stron¹⁰.

⁷ Informacje MRPIPS: <https://www.mpips.gov.pl/wsparcie-dla-rodzin-z-dziecmi/fundusz-alimentacyjny/dzialania-podejmowane-wobec-dluznikow-alimentacyjnych/> (dostęp na 28.01.2016 r.)

⁸ <http://ksiegowosc.infor.pl/obrot-gospodarczy/windykacja/721166,2,Dluznicy-alimentacyjni-w-Krajowym-Rejestrze-Dlugow.html>

⁹ <http://ksiegowosc.infor.pl/obrot-gospodarczy/windykacja/721166,2,Dluznicy-alimentacyjni-w-Krajowym-Rejestrze-Dlugow.html>

¹⁰ *Tablice statystyczne z ewidencji spraw i orzecznictwa w sądach powszechnych oraz więziennictwie w 2014* Ministerstwo Sprawiedliwości 2015, str.115-116

Mapa nr 2 Liczba dłużników alimentacyjnych w przeliczeniu na 1000 mieszkańców



Źródło: Krajowy Rejestr Długów, <http://krd.pl/Centrum-prasowe/Informacje-prasowe/2016/Ponad-cwierc-miliona-Polakow-nie-placi-alimentow>

Świadczenie alimentacyjne przysługuje do ukończenia 18 roku życia lub do ukończenia 25 roku życia, jeżeli dziecko uczy się w szkole lub szkole wyższej. W przypadku posiadania przez osobę uprawnioną orzeczenia o znacznym stopniu niepełnosprawności, świadczenie z funduszu alimentacyjnego przysługuje bez względu na jej wiek.

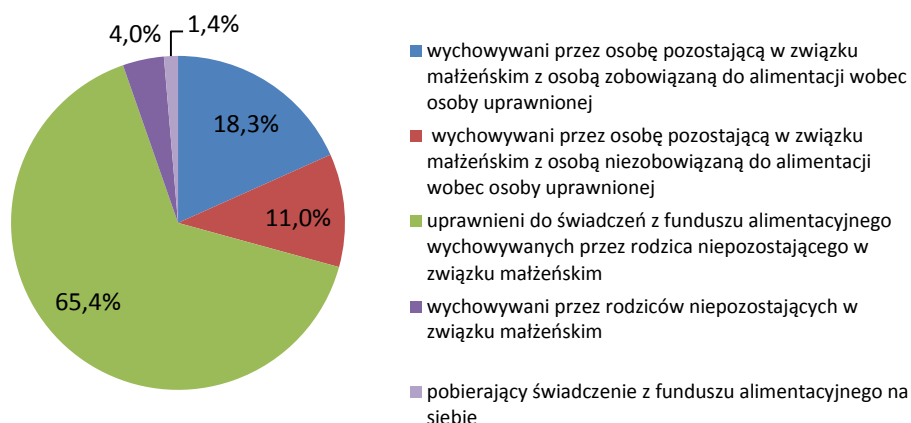
Świadczenia z funduszu alimentacyjnego przysługują w wysokości bieżąco ustalonych alimentów, jednakże **nie wyższej niż 500 zł miesięcznie**. Przyznanie prawa do świadczenia z funduszu alimentacyjnego uzależnione jest od spełnienia kryterium dochodowego – jeżeli dochód rodziny w przeliczeniu na osobę w rodzinie nie przekracza kwoty 725 zł¹¹.

W Wielkopolsce w 2014 roku z świadczenia z funduszu alimentacyjnego skorzystało 16 997 rodzin.

Wśród pobierających świadczenia z funduszu alimentacyjnego w 2014 r. przeważały osoby wychowywane w rodzinach niepełnych, tj. wychowywane przez rodzica niepozostającego w związku małżeńskim (65,4%). Drugą co do wielkości grupę świadczeniobiorców świadczeń z funduszu alimentacyjnego stanowiły osoby wychowywane przez rodzica pozostającego w związku małżeńskim z dłużnikiem alimentacyjnym (18,3% ogółu świadczeniobiorców), a trzecią – osoby wychowywane przez rodzica, który ponownie zawarł związek małżeński (11,0%).

¹¹ Informacje pochodzą ze strony MRPiPS: <http://www.mpips.gov.pl/wsparcie-dla-rodzin-z-dziecmi/fundusz-alimentacyjny/swiadczenia-z-funduszu-alimentacyjnego/informacje-ogolne/> (dostęp na 28.01.2016 r.)

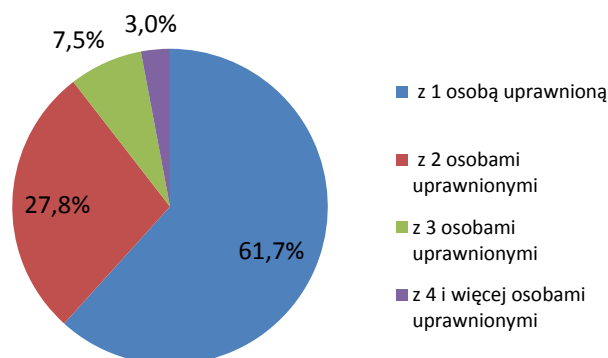
Wykres nr 1 Osoby otrzymujące świadczenia z funduszu alimentacyjnego wg ich statusu w rodzinie



Źródło: Opracowanie własne na podstawie Sprawozdania z realizacji zadań przewidzianych w ustawie z dnia 7 września 2007 r. o pomocy osobom uprawnionym do alimentów za 2014 rok.

Najczęściej świadczenie z funduszu alimentacyjnego przyznawane jest na rodziny z 1 dzieckiem, w drugiej kolejności na rodziny z 2 dziećmi, najrzadziej na rodziny z trojgiem bądź więcej dzieci.

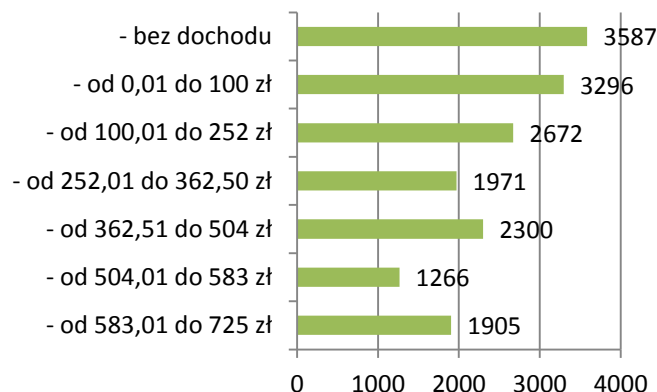
Wykres nr 2 Struktura rodzin wg liczby dzieci uprawnionych do świadczenia z funduszu alimentacyjnego w Wielkopolsce.



Źródło: Opracowanie własne na podstawie Sprawozdania z realizacji zadań przewidzianych w ustawie z dnia 7 września 2007 r. o pomocy osobom uprawnionym do alimentów za 2014 rok.

Większość rodzin osób pobierających świadczenia z funduszu alimentacyjnego to rodziny bez dochodu, o bardzo niskim lub niskim dochodzie w przeliczeniu na osobę w rodzinie.

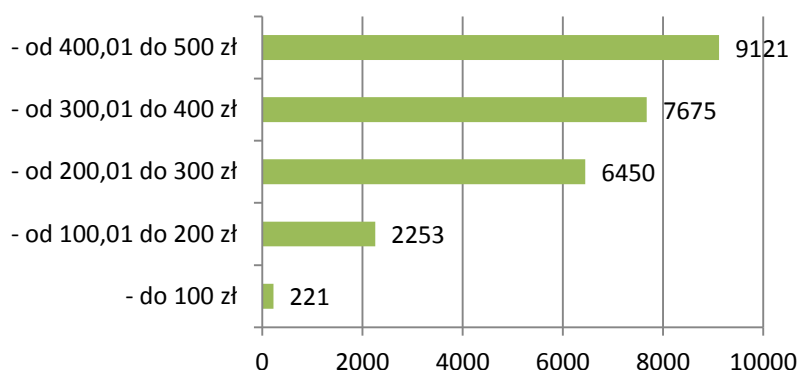
Wykres nr 3 Liczba wielkopolskich rodzin pobierających świadczenie z funduszu alimentacyjnego, z tego o dochodzie rodziny w przeliczeniu na osobę:



Źródło: Opracowanie własne na podstawie Sprawozdania z realizacji zadań przewidzianych w ustawie z dnia 7 września 2007 r. o pomocy osobom uprawnionym do alimentów za 2014 rok.

W 2014 r. **przeciętna miesięczna wysokość świadczenia z funduszu alimentacyjnego wynosiła 373,84 zł** i była o 11,64 zł, tj. o 3,2% wyższa niż w 2013 r. W strukturze beneficjentów świadczeń z funduszu alimentacyjnego zmniejszył się udział odbiorców niższych kwot świadczeń (do 300 zł), a wzrósł udział odbiorców średnich (300,01-400 zł) i najwyższych (400,01-500 zł) kwot świadczeń z funduszu alimentacyjnego. Jest to efektem zasądzenia przez sądy z biegiem lat coraz wyższych kwot alimentów, w tym w związku ze składaniem wniosków o podwyższenie kwot wcześniej zasądzonych alimentów¹².

Wykres nr 4 Liczba osób uprawnionych (w województwie wielkopolskim) otrzymujących świadczenia z funduszu alimentacyjnego, z tego w wysokości:



Źródło: Opracowanie własne na podstawie Sprawozdania z realizacji zadań przewidzianych w ustawie z dnia 7 września 2007 r. o pomocy osobom uprawnionym do alimentów za 2014 rok.

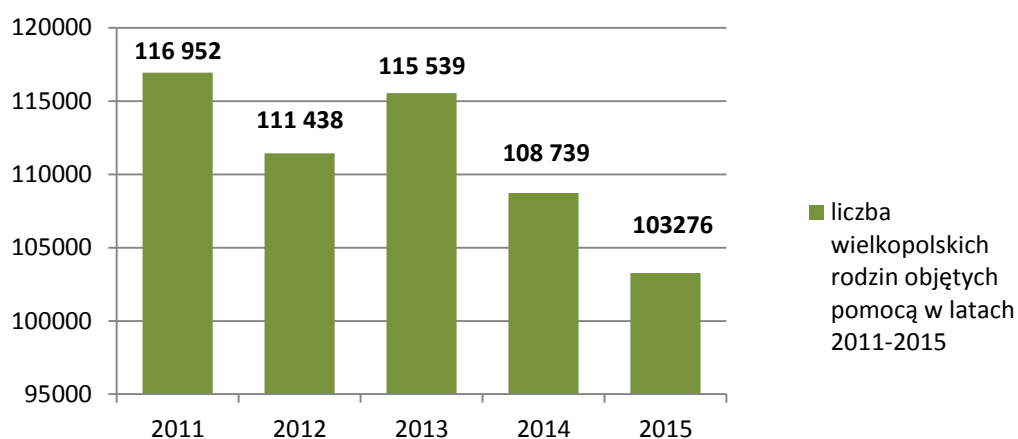
¹² Informacja o realizacji ustawy o pomocy osobom uprawnionym do alimentów w 2014 r., MRPiPS 2015, str.12

W 2014 r. w województwie wielkopolskim wypłacono świadczenia z funduszu alimentacyjnego na łączną kwotę 121 357 689 zł, z czego wysokość kwot zwróconych przez dłużników alimentacyjnych wyniosła 19 568 602,48 zł (16,12% łącznej kwoty). Większa część zwróconej kwoty trafiła do budżetu państwa (61,25%), reszta po połowie zasiliła kasy gmin wierzycieli oraz dłużników¹³.

Rodziny korzystające z pomocy społecznej

W 2015 roku w porównaniu z 2011 rokiem, liczba rodzin korzystających z pomocy społecznej zmniejszyła się o 13 676 rodzin.

Wykres nr 5 Liczba wielkopolskich rodzin korzystających z pomocy społecznej w latach 2011-2015.



Źródło: Opracowanie własne na podstawie sprawozdania MPIPS-03

W celu wyjaśnienia przyczyn tej zmiennej tendencji naprzemiennych wzrostów i spadków liczby rodzin korzystających z pomocy społecznej w latach 2011-2015, można wskazać na kilka czynników. Pierwszym z nich jest podwyższenie kryterium dochodowego w pomocy społecznej w listopadzie 2012 roku¹⁴, które mogło skutkować przyrostem liczby rodzin korzystających z pomocy społecznej w 2013 roku. Należy podkreślić, iż zgodnie z zapisami art. 9 ustawy o pomocy społecznej, weryfikacja kryteriów dochodowych powinna odbywać się co 3 lata, zaniechano jej jednak w roku 2009 pozostawiając niezmienny poziom tego kryterium w latach 2006-2012. Przyczyn malejącej liczby rodzin w systemie pomocy społecznej od 2011 roku można upatrywać również w coraz częstszych

¹³ Obliczenia na podstawie *Sprawozdania z realizacji zadań przewidzianych w ustawie z dnia 7 września 2007 r. o pomocy osobom uprawnionym do alimentów za 2014 rok.*

¹⁴ Na mocy rozporządzenia Rady Ministrów z dnia 10 sierpnia 2012 r.

emigracjach zarobkowych lub stopniowemu podwyższaniu minimalnego wynagrodzenia¹⁵, które w latach 2011-2015 wzrosło z 1386 zł do 1850 zł (brutto).

Kolejnym zjawiskiem mogącym częściowo wyjaśniać spadek liczby rodzin korzystających z pomocy społecznej jest zakończenie realizacji projektów systemowych w ośrodkach pomocy społecznej, które w latach 2007-2013, jako jedna z form wsparcia, finansowane były ze środków unijnych. Samorządy lokalne zgodnie z art. 8 pkt. 2 ustawy o pomocy społecznej mają możliwość podwyższenia kryteriów dochodowych uprawniających do korzystania ze świadczeń pomocy społecznej. Z bardzo wstępnego rozpoznania wynika, iż kilka samorządów w Wielkopolsce skorzystało z tej możliwości, podwyższając kryterium dostępu do świadczeń w ramach wieloletniego programu rządowego *Pomoc państwa w zakresie dożywiania*.

Jakie typy rodzin korzystały ze wsparcia? Odpowiedź na to pytanie pokazuje Tabela nr 2.

Tabela nr 2 Odsetek rodzin korzystających z pomocy społecznej w latach 2011-2015 wśród ogółu rodzin korzystających według typu rodziny.

Typy rodzin objętych pomocą społeczną	2011	2012	2013	2014	2015
rodziny z dziećmi	46,1%	45,2%	44,2%	42,7%	40,9%
rodziny niepełne	14,2%	13,7%	13,8%	13,9%	13,7%
rodziny emerytów i rencistów	21,0%	20,2%	18,7%	19,0%	19,1%

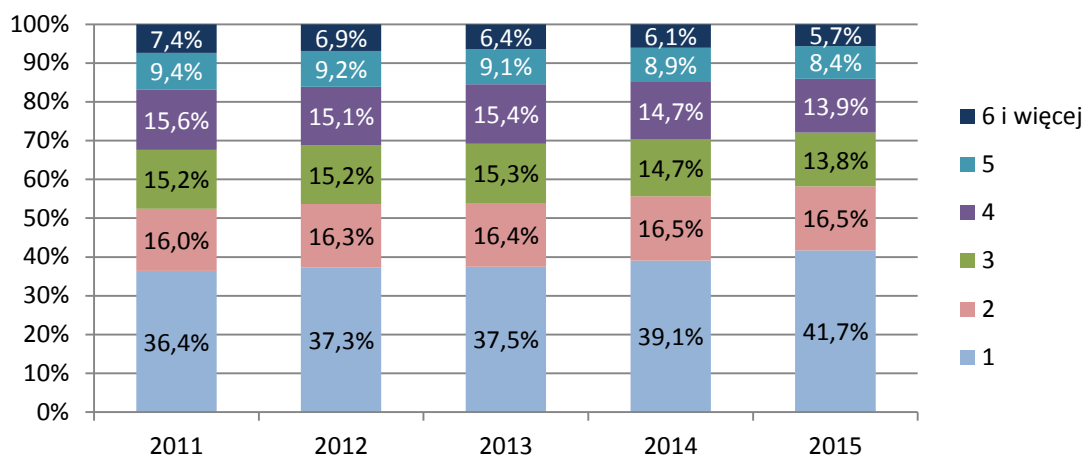
Źródło: Opracowanie własne na podstawie sprawozdania MPIPS-03

Wśród typów rodzin korzystających ze wsparcia znaczny odsetek stanowią rodziny z dziećmi, ich udział jednak co roku stopniowo spada z ponad 46% w 2011 roku do niemal 41% w 2015. Coraz częściej beneficjentami wsparcia stają się natomiast rodziny emerytów i rencistów, w większości jednoosobowe.

O polskiej starości jako o ryzyku społecznym mówi się coraz częściej w kontekście dyskusji nad współczesnym kryzysem demograficznym. Rodziny niepełne, w której mamy do czynienia z jednym żywicielem rodziny lub z jego brakiem, stanowią istotne ryzyko socjalne, choć odsetek takich rodzin wynoszący 13,7% nie jest wysoki.

Przejdźmy teraz do liczebności rodzin korzystających ze wsparcia pomocy społecznej. Zmiany w tym zakresie obrazuje Wykres nr 6.

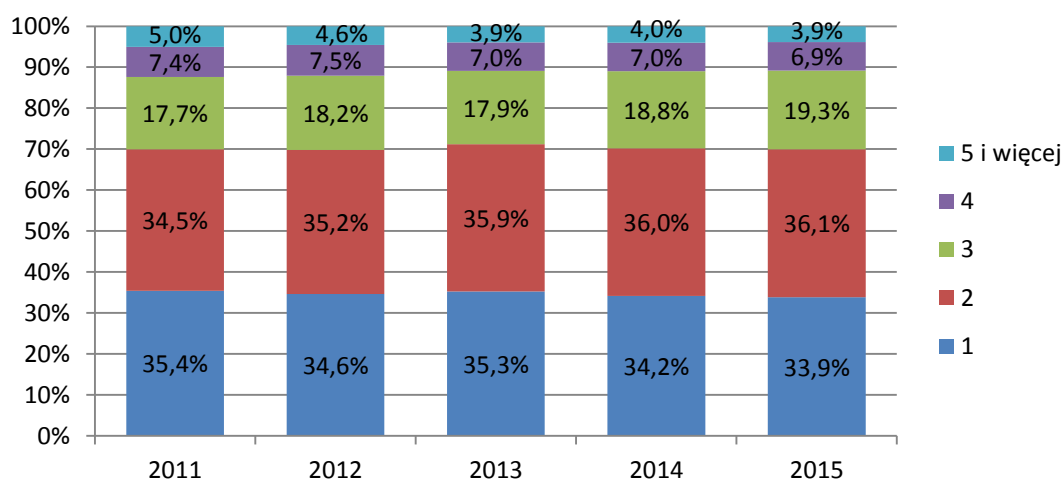
¹⁵ Minimalne wynagrodzenie ustalane jest zgodnie z zapisami ustawy z 10 października 2002 r. o minimalnym wynagrodzeniu za pracę. Informacje o minimalnym wynagrodzeniu dostępne są na stronie internetowej Ministerstwa Pracy i Polityki Społecznej. <https://www.mpips.gov.pl/prawo-pracy/wynagrodzenia/> (dostęp 30 lipca 2015 r.)

Wykres nr 6 Struktura osobowa wielkopolskich rodzin korzystających z pomocy społecznej.

Źródło: Opracowanie własne na podstawie sprawozdania MPIPS-03

W literaturze przedmiotu opisywane są dwa typy struktury rodzin, które mogą być szczególnie narażone na występowanie ryzyk socjalnych – jednoosobowe gospodarstwa domowe oraz rodziny wieloosobowe. W Wielkopolsce prawie 60% rodzin, korzystających z pomocy, stanowią małe gospodarstwa domowe jedno-dwuosobowe. Zjawisko singularyzacji rodzin korzystających z pomocy w latach 2011-2015 wzrosło prawie o 5,3%. Odsetek rodzin wieloosobowych o strukturze 3+ zmniejszył się natomiast w 2015 roku, w porównaniu do 2011 o prawie 6%, natomiast w 2015 roku stanowiła prawie 42% wśród ogółu rodzin.

Na wykresie nr 7 możemy przeanalizować procentowy rozkład rodzin z dziećmi korzystających z pomocy społecznej w zależności od liczby posiadanych dzieci w latach 2011-2014.

Wykres nr 7 Odsetek rodzin z dziećmi według liczby posiadanych dzieci wśród ogółu rodzin z dziećmi korzystających z pomocy społecznej w Wielkopolsce.

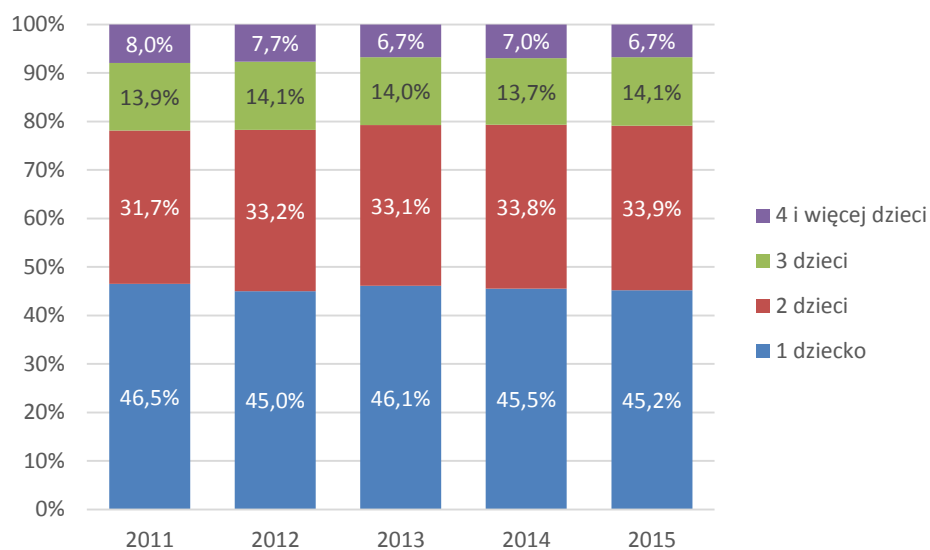
Źródło: Opracowanie własne na podstawie sprawozdania MPIPS-03

Rodziny z dziećmi w systemie pomocy społecznej stanowiły we wszystkich analizowanych latach ponad 40% wszystkich rodzin. Podobnie jak w przypadku analizy struktury osobowej rodzin, odsetek tych posiadających jedno i dwoje dzieci wśród wszystkich rodzin z dziećmi korzystających z pomocy oscylował we wszystkich latach na poziomie 70%.

Rodziny posiadające troje i więcej dzieci stanowiły 30% wśród wszystkich rodzin z dziećmi korzystających z pomocy w poszczególnych latach, natomiast w 2015 roku odsetek takich rodzin wśród wszystkich rodzin korzystających z pomocy i wsparcia stanowił prawie 12%.

Rodziny niepełne stanowiły we wszystkich analizowanych latach prawie 14% wszystkich rodzin korzystających z pomocy społecznej. Spoglądając na strukturę osobową tych rodzin dominowały rodziny niepełne z jednym dzieckiem. Rodziny wielodzietne (troje dzieci i więcej) stanowiły wśród rodzin niepełnych nieco ponad 20%. **Rodziny niepełne małe (1 dziecko, 2 dzieci) stanowiły w analizowanych latach zdecydowaną większość - 78%.**

Wykres nr 8 Odsetek rodzin niepełnych według liczby posiadanych dzieci wśród ogółu rodzin niepełnych.



Źródło: Opracowanie własne na podstawie sprawozdania MPIPS-03

W 2015 roku 76% rodzin niepełnych korzystających z pomocy społecznej rodzin korzystała z tytułu bezradność w sprawach opiekuńczo-wychowawczych i prowadzenia gospodarstwa domowego. Rodziny niepełne stanowiły w 2015 roku 60% wszystkich korzystających z tytułu bezradność w sprawach opiekuńczo-wychowawczych i prowadzenia gospodarstwa domowego.

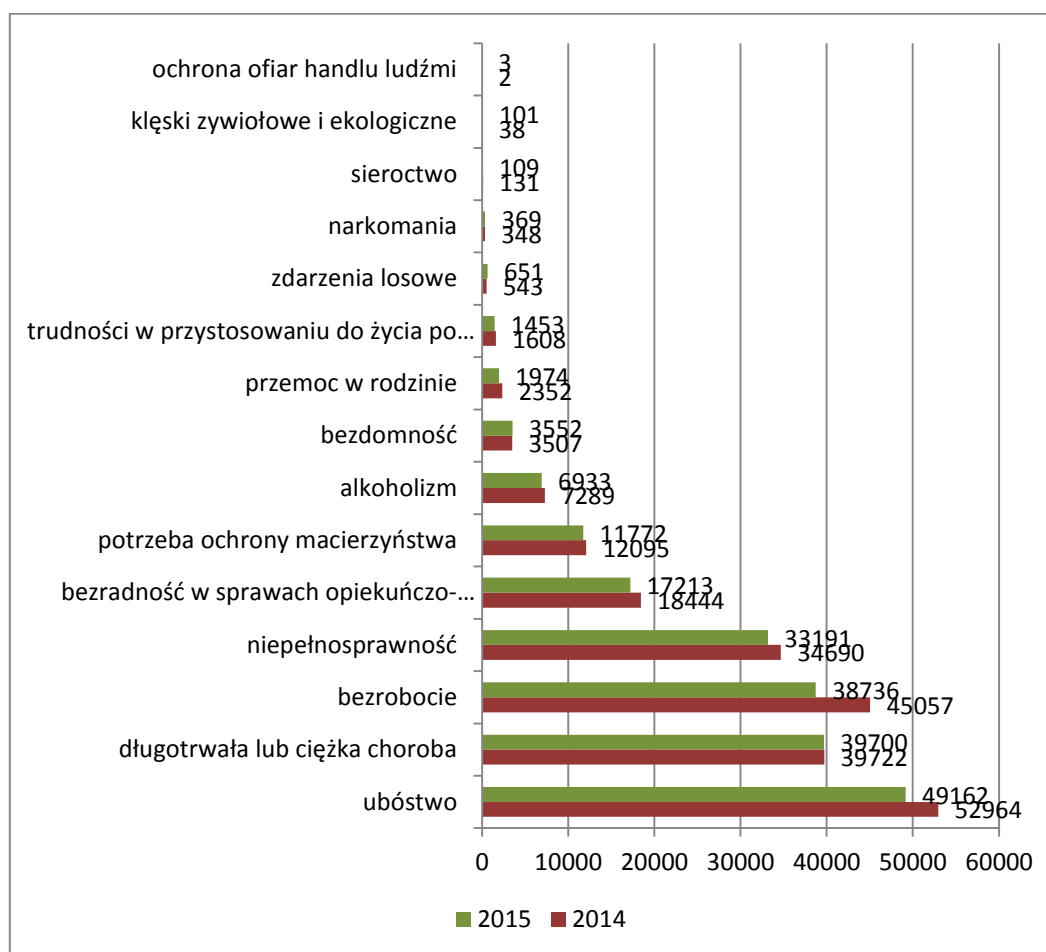
Znając liczbę i strukturę rodzin korzystających z pomocy społecznej w Wielkopolsce, warto przyjrzeć się problemom, z którymi zgłaszają się one po taką pomoc.

Na przestrzeni ostatnich kilku lat czterema głównymi powodami udzielania pomocy i wsparcia w województwie wielkopolskim były niezmiennie: ubóstwo, bezrobocie, niepełnosprawność i długotrwała lub ciężka choroba, zmienna była natomiast ich kolejność na liście rankingowej w poszczególnych latach.

W 2015 roku lista rankingowa wyglądała następująco: **1. Ubóstwo – 49 162 rodzin** (↓ o 3 802 rodziny), **2. Długotrwała lub ciężka choroba – 39 700 rodzin** (↓ o 22 rodziny), **Bezrobocie – 38 736 rodzin** (↓ o 6 321 rodzin) **3. 4. Niepełnosprawność – 33 191 rodzin** (↓ o 1 499 rodzin).

Wykres nr 9 przedstawia również pozostałe powody udzielania pomocy i wsparcia wg liczby rodzin, które skorzystały z pomocy. Prognozy dotyczące 2016 roku mówią raczej o stagnacji lub lekkim spadku liczby rodzin korzystających z pomocy i wsparcia w prezentowanych kategoriach.

Wykres nr 9 Powody udzielania pomocy i wsparcia w 2015 r. i prognozy dotyczące 2016 r. (wg liczby rodzin korzystających)



Źródło: Opracowanie własne na podstawie sprawozdania OZPS za 2015 r.

W jednej rodzinie może wystąpić kilka powodów udzielenia pomocy. Z zestawienia liczby rodzin, którym udzielono świadczenia z liczbą rodzin według poszczególnych powodów udzielonej pomocy wynika, że **statystycznie na 1 wielkopolską rodzinę przypadały 2,2 powody udzielenia pomocy i wsparcia.**

Wsparcie finansowe rodzin

Eksperti z OECD zauważają, że istnieje silny związek między kosztami utrzymania dzieci a zagrożenia ubóstwem. Utrzymanie dzieci obciąża budżety rodzin, wpływając negatywnie na materialny poziom życia rodziny, a obawy potencjalnych rodziców o bezpieczeństwo rodziny i jej poziom życia negatywnie wpływają na ich decyzje o liczbie dzieci. Czynniki ten wydaje się silnie oddziaływać również w Polsce. Ogólny wskaźnik płodności kobiet pokazujący stosunek liczb kobiet w wieku rozrodczym zmalał w Polsce z około 3 w 1960 roku do ok. 1,3 w 2013 roku (zastępowalność pokoleniową uzyskujemy przy wskaźniku dzietności 2,2). O ile w 1984 roku urodziło się ponad 700 tys. dzieci, o tyle w 2011 roku zanotowaliśmy 391 tys. urodzeń, a w 2014 roku 376 tys. Za jedną z najważniejszych przyczyn takiego stanu rzeczy uważa się wysoki koszt utrzymania i wychowania dzieci (koszty te sięgają od 15% do 30% budżetów polskich rodzin). Prognozy GUS wskazują, że liczba Polaków zmaleje z 38,4 miliona w 2014 roku do 36 milionów w 2035 roku¹⁶.

Tabela nr 3 Przeciętne miesięczne wydatki na 1 osobę w gospodarstwach domowych według typu gospodarstwa domowego w 2015 roku

Wyszczególnienie	Małżeństwa z dziećmi na utrzymaniu			Ojciec lub matka z dziećmi na utrzymaniu
	1	2	3	
	w złotych			
Wydatki ogółem	951	746	504	744
w tym				
żywność i napoje bezalkoholowe	235	196	163	203
odzież i obuwie	64	50,5	32	49
Zdrowie	36	25	15	25
Edukacja	20	18	9	15

Źródło: Koszty wychowania dzieci w Polsce 2015, Centrum im. A. Smitha, Warszawa 2015, str.9

¹⁶ Koszty wychowania dzieci w Polsce 2015, Centrum im. A. Smitha, Warszawa 2015, str. 8

System świadczeń rodzinnych

System **świadczeń rodzinnych** jest wsparciem dla rodzin gorzej sytuowanych w wychowaniu dziecka (dzieci) oraz w sytuacji, kiedy w rodzinie znajduje się osoba niepełnosprawna wymagająca opieki i pomocy.

Świadczeniami rodzinnymi są:

1. zasiłek rodzinny oraz dodatki do zasiłku rodzinnego,
2. jednorazowa zapomoga z tytułu urodzenia się dziecka,
3. świadczenia opiekuńcze: zasiłek pielęgnacyjny , świadczenie pielęgnacyjne i specjalny zasiłek opiekuńczy,
4. zasiłek dla opiekuna jako świadczenie będące realizacją wyroku Trybunału Konstytucyjnego z dnia 5 grudnia 2013 r., sygn. akt TK akt K 27/13.
5. świadczenie rodzicielskie.¹⁷

Zasiłek rodzinny oraz dodatki do zasiłku rodzinnego

Zasiłek rodzinny ma na celu częściowe pokrycie wydatków na utrzymanie dziecka. Zasiłek rodzinny przysługuje, jeżeli przeciętny miesięczny dochód rodziny w przeliczeniu na osobę w rodzinie albo **dochód osoby uczącej się nie przekracza kwoty 674 zł**. W przypadku gdy członkiem rodziny jest dziecko legitymujące się **orzeczeniem o niepełnosprawności lub orzeczeniem o umiarkowanym albo o znacznym stopniu niepełnosprawności**, zasiłek rodzinny przysługuje, jeżeli przeciętny miesięczny dochód rodziny w przeliczeniu na osobę albo dochód osoby uczącej się **nie przekracza kwoty 764 zł**.

Wysokość zasiłku rodzinnego wynosi miesięcznie¹⁸:

1. **89,00 zł** na dziecko w wieku do ukończenia 5 roku życia;
2. **118,00 zł** na dziecko w wieku powyżej 5 roku życia do ukończenia 18 roku życia;
3. **129,00 zł** na dziecko w wieku powyżej 18 roku życia do ukończenia 24 roku życia.

Osoba mająca prawo do zasiłku rodzinnego może ubiegać się o następujące dodatki:

- Dodatek z tytułu urodzenia dziecka;
- Dodatek z tytułu opieki nad dzieckiem w okresie korzystania z urlopu wychowawczego;
- Dodatek z tytułu samotnego wychowywania dziecka;
- Dodatek z tytułu wychowywania dziecka w rodzinie wielodzietnej;
- Dodatek z tytułu kształcenia i rehabilitacji dziecka niepełnosprawnego;

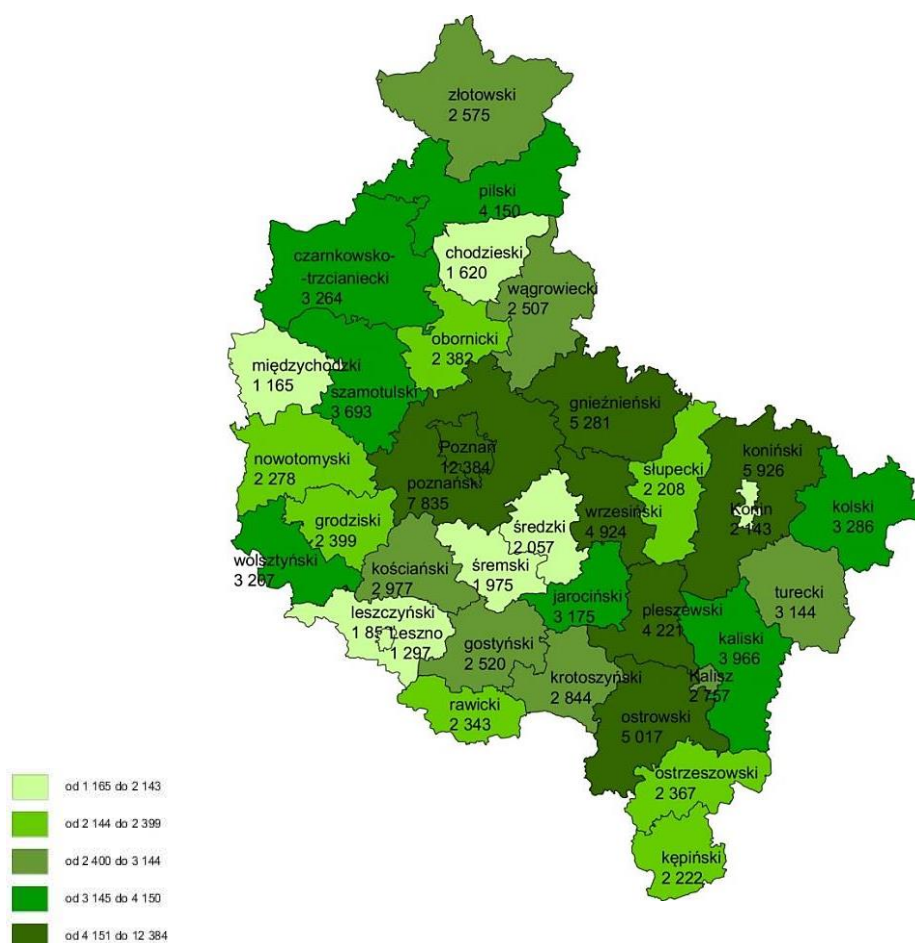
¹⁷ <http://www.mpips.gov.pl/wsparcie-dla-rodzin-z-dziecmi/swiadczenia-rodzinne/rodzaje-i-wysokosc-swadczen-rodzinnych-kryteria-uzyskania/> dostęp z 02.06.2016 r.

¹⁸ <http://www.mpips.gov.pl/wsparcie-dla-rodzin-z-dziecmi/swiadczenia-rodzinne/rodzaje-i-wysokosc-swadczen-rodzinnych-kryteria-uzyskania/-test-zasilek-rodzinny-oraz-dodatki/zasilek-rodzinny/>

- Dodatek z tytułu podjęcia przez dziecko nauki w szkole poza miejscem zamieszkania;
- Dodatek z tytułu rozpoczęcia roku szkolnego.

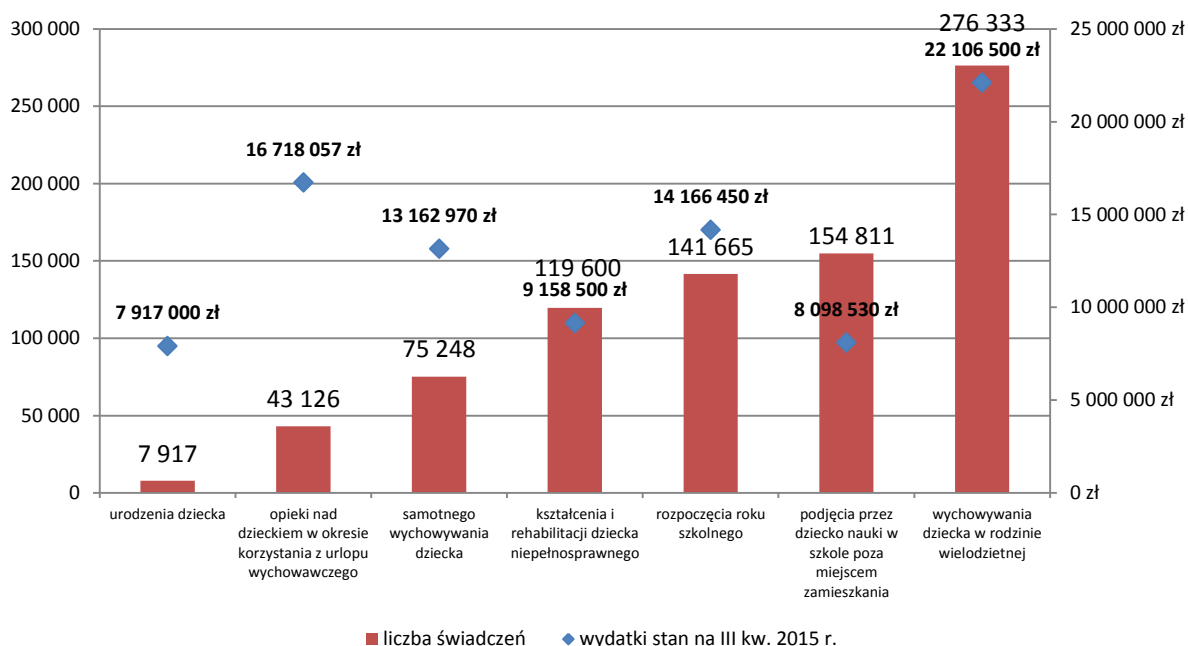
W roku 2015 z zasiłków rodzinnych i dodatków skorzystało 117 926 wielkopolskich rodzin za łączną kwotę 358 442 692 zł. Spadek liczby osób objętych zasiłkami rodzinnymi i dodatkami do nich, wynika przede wszystkim z niewielkiej podwyżki kryterium dochodowego uprawniającego do tych świadczeń w stosunku do wzrastającej co roku płacy minimalnej.

Mapa nr 3 Liczba rodzin, które w 2015 r. otrzymały zasiłki rodzinne i dodatki do zasiłków rodzinnych



Źródło: Sprawozdanie OZPS za 2015 rok

Wykres nr 10 Dodatki do świadczeń rodzinnych w województwie wielkopolskim - liczba świadczeń oraz wydatki (stan na III kwartał 2015 r.)



Źródło: Opracowanie własne na podstawie sprawozdania rzeczowo-finansowego ze świadczeń rodzinnych, stan na III kw. 2015r.

Świadczenie wychowawcze

Celem wprowadzenia świadczenia wychowawczego jest częściowe pokrycie wydatków związanych z wychowaniem dziecka, w tym z opieką nad nim i zaspokojeniem potrzeb życiowych. Ponadto innymi celami są:

- pomoc dla rodzin wychowujących dzieci oraz przeciwdziałanie demograficznemu zjawisku, jakim jest spadek urodzeń w Polsce;
- zmniejszenie obciążenia finansowego rodzin związanego z wychowywaniem dzieci, a tym samym zachęcenie do podejmowania decyzji o posiadaniu większej liczby dzieci;
- zmniejszenie istniejących obecnie ekonomicznych ograniczeń, w szczególności wśród młodych ludzi decydujących się na posiadanie potomstwa, zwłaszcza drugiego i kolejnego dziecka;

Wysokość świadczenia wychowawczego to 500 zł miesięcznie.

W uzasadnieniu wprowadzenia ustawy oszacowana została liczba urodzeń na podstawie analiz eksperckich oraz prognozy GUS (wariant wysoki) z uwzględnieniem wpływu proponowanego rozwiązania na liczbę urodzeń, co wiąże się z sumarycznym wzrostem ich liczby w ciągu 10 lat o 278 tys.

Tabela nr 4 Szacowana liczba rodzin, dzieci i urodzeń w latach 2016-2026 (Załącznik nr 1 do Oceny Skutków Regulacji)

	2016	2017	2018	2019	2020	2021	2022	2023	2024	2025	2026
Liczba rodzin ogółem	4 530 662	4 541 279	4 554 812	4 575 646	4 604 562	4 632 852	4 653 939	4 664 132	4 661 648	4 642 264	4 600 392
Liczba rodzin otrzymujących 500 zł	2 734 409	2 736 025	2 739 397	2 747 149	2 759 727	2 771 894	2 779 726	2 781 043	2 774 818	2 758 580	2 729 064
Liczba dzieci ogółem	6 874 723	6 872 873	6 875 433	6 888 972	6 914 579	6 939 115	6 952 764	6 950 110	6 928 627	6 882 201	6 802 756
Liczba dzieci otrzymujących 500zł	3 752 694	3 743 306	3 736 319	3 735 279	3 740 734	3 745 549	3 744 441	3 734 540	3 714 550	3 681 271	3 630 483
Liczba urodzeń	376 585	378 227	379 501	380 427	380 086	375 535	370 983	366 432	361 880	357 329	352 146

Źródło: opracowanie własne DSR i DAE MPIPS na podstawie NSP 2011, BBDG2014, prognoza GUS.

Usługi wsparcia rodziny

Podstawowym narzędziem działania systemu wspierania rodziny jest praca z rodziną. Jest ona ważna od momentu przeżywania przez rodzinę pierwszych trudności oraz niezbędna wówczas, gdy w rodzinie ma miejsce poważny kryzys, zagrażający dobru dziecka. Rodzina, w wyniku podjętej z nią pracy powinna osiągnąć zdolność prawidłowego funkcjonowania na tyle, aby bezpieczeństwo dzieci nie było zagrożone.

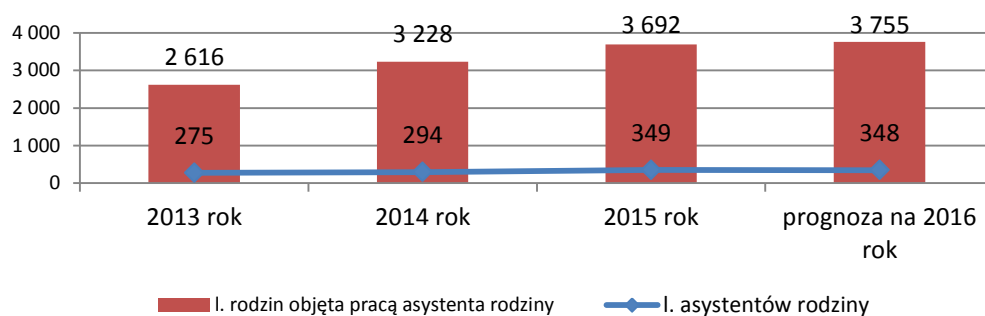
Praca z rodziną prowadzona jest głównie w formie usług **asystenta rodziny**, który udziela wsparcia psychicznego, emocjonalnego, pełni funkcję diagnostyczno-monitorującą, opiekuńczą, doradczą, medycyjną, wychowawczą, motywująco-aktywizującą oraz koordynuje działania skierowane na rodzinę. Pomoc w opiece i wychowaniu dzieci prowadzona jest w formie **placówek wsparcia dziennego** oraz **rodzin wspierających**¹⁹. Niezmiernie ważna jest **kompleksowość udzielanego wsparcia**, które zapewniać powinno osobom potrzebującym łatwy dostęp do pakietu odpowiednich usług dostosowanych do indywidualnej sytuacji rodziny.

Asystent rodziny

Z każdym rokiem wzrasta zatrudnienie tej grupy osób. **W 2015 roku** w województwie wielkopolskim **liczba asystentów rodziny wyniosła 349 osób**, co oznacza **wzrost o 18%** (↑ o 55 os.) w porównaniu z rokiem 2014. Łączna kwota wynagrodzenia asystentów rodziny w 2015 roku wyniosła 9 760 548 zł, przy czym z budżetu gmin sfinansowano 43,5% tych kosztów. Pozostałą część stanowiła dotacja dla gmin z budżetu państwa.

¹⁹ Informacja rady ministrów o realizacji w roku 2014 ustawy z dnia 9 czerwca 2011 r. o wspieraniu rodziny i systemie pieczy zastępczej (Dz. U. Z 2015 r. Poz. 332)

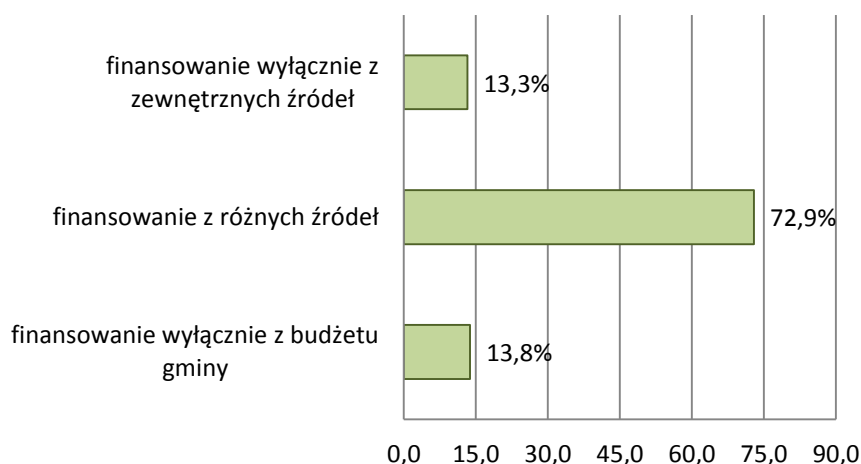
Wykres nr 11 Liczba asystentów rodziny i liczba rodzin objęta asystenturą w latach 2013-2015 oraz prognoza na 2016 rok w województwie wielkopolskim.



Źródło: Opracowanie własne na podstawie sprawozdania OZPS za 2015 r.

Od 2012 roku Ministerstwo Pracy i Polityki Społecznej corocznie ogłasza „**Program asystent rodziny i koordynator rodzinnej pieczy zastępczej**”, dzięki któremu możliwe jest dofinansowanie zatrudnienia asystentów rodziny. Zwrotowi (całkowitemu lub częściowemu) w ramach Programu mogą podlegać koszty wynagrodzenia asystentów i koordynatorów rodzinnej pieczy zastępczej.²⁰ W 2014 roku co czwarta wielkopolska gmina finansowała to zadanie z własnego budżetu (z czego 25 gmin korzystało wyłącznie z niego), pozostała część korzystała ze źródeł zewnętrznych.

Wykres nr 12 Struktura finansowania asystentów rodziny przez wielkopolskie gminy w 2014 roku.



Źródło: Opracowanie własne na podstawie Sprawozdania rzeczowo-finansowego z wykonywania zadań z zakresu wspierania rodziny i systemu pieczy zastępczej za II półrocze 2014 r.

²⁰ <http://www.mpips.gov.pl/aktualnosci-wszystkie/swiadczenia-rodzinne/art,7118,program-asystent-rodziny-i-koordynator-rodzinnej-pieczy-zastepczej-na-rok-2015.html>, stan na 17.11.2015 r.

Rodziny wspierające

Rodzina przeżywająca trudności w wypełnianiu funkcji opiekuńczo-wychowawczych może, przy współpracy asystenta rodziny, zostać objęta pomocą rodziny wspierającej. **Rodzina wspierająca** jest to rodzina z bezpośredniego otoczenia dziecka, czyli np. sąsiedzi czy rodzina zaprzyjaźniona. Rodzina wspierająca pomaga rodzinie przeżywającej trudności w opiece i wychowaniu dziecka, prowadzeniu gospodarstwa domowego, kształtowaniu i wypełnianiu podstawowych ról społecznych. Rola tego narzędzia nie jest dostatecznie dostrzegana. **W 2015 r. w województwie wielkopolskim funkcjonowała tylko 1 rodzina wspierająca (w mieście Piła).**

Placówki wsparcia dziennego

Ważną rolę w sferze pomocy w opiece i wychowaniu pełnią **placówki wsparcia dziennego**. Rodziny wychowujące dzieci w wieku szkolnym, a zwłaszcza rodziny, które mają trudności w wypełnianiu funkcji opiekuńczo-wychowawczych w stosunku do swoich dzieci, potrzebują pomocy w zakresie organizowania tym dzieciom czasu wolnego, pokonywania trudności szkolnych, radzenia sobie z zaburzeniami zachowania, itp.

Placówki wsparcia dziennego wspierają rodzinę w sprawowaniu jej podstawowych funkcji. Współpracują z rodzicami lub opiekunami dziecka, a także placówkami oświatowymi i podmiotami leczniczymi.

W 2015 roku ze wsparcia **94 placówek wsparcia dziennego** skorzystało łącznie **2 689 dzieci**. W Wielkopolsce funkcjonuje 89 placówek prowadzonych przez gminę i 5 prowadzonych przez powiat (59 placówek prowadzonych w formie opiekuńczej, 32 w specjalistycznej oraz 7 w formie pracy podwórkowej prowadzonej przez wychowawcę - zadania placówek mogą być łączone).

Usługi edukacyjne dla rodziców (tzw. szkoły dla rodziców)

Tego typu inicjatywy stanowią ważną formę uzupełniającą realizację działań ustawowych, pełnią względem nich funkcję komplementarną i stanowią cenny element systemu wsparcia rodzin przeżywających różnego typu trudności opiekuńczo-wychowawcze. Oferowane wsparcie obejmuje wsparcie psychologa, pedagoga, porady prawnika z zakresu kodeksu rodzinnego i opiekuńczego, naukę planowania budżetu domowego (kontrola wydatków), doradztwo zawodowe (CV, rozmowa kwalifikacyjna), porady wychowawcze, porady w zakresie dbania o zdrowie rodziny (pielęgnacja

dziecka, działania profilaktyczne), konsultacje dotyczące żywienia rodziny, organizacja przestrzeni w domu: sprzątanie, pranie i utrzymywanie odzieży w dobrej jakości.²¹

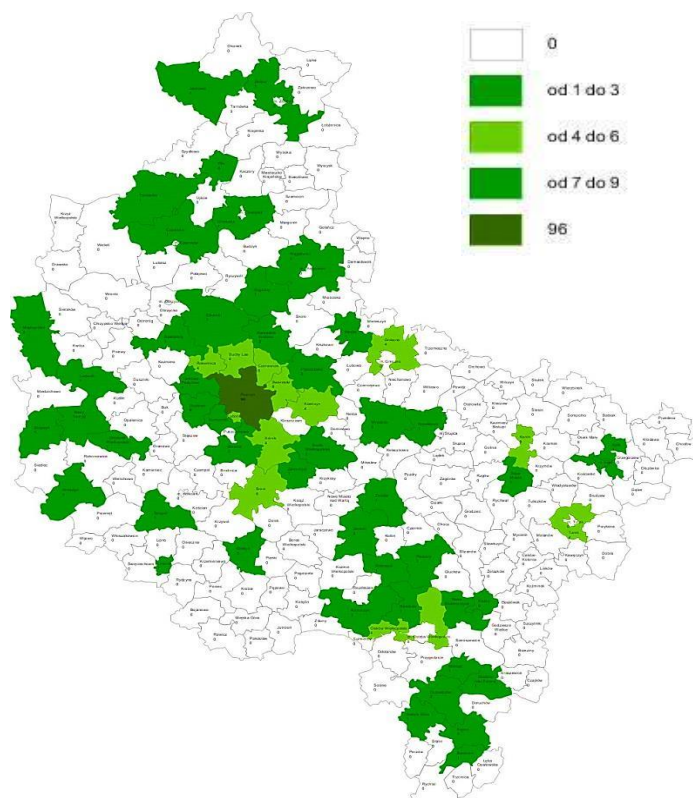
Potrzeby wielkopolskich rodzin dotyczące wsparcia ich w pełnieniu funkcji opiekuńczej

Analiza zasobów instytucjonalnych pełnienia opieki nad **dzieckiem do lat 3** w województwie wielkopolskim wskazuje przede wszystkim na nadal niską dostępność tych form. Instytucje takie, jak żłobki i kluby malucha w województwie wielkopolskim są rozlokowane wyspowo, w części powiatów nie istnieje żadna placówka świadcząca tego typu usługi. Dostęp do instytucjonalnych form opieki jest też zdecydowanie łatwiejszy w największych miastach województwa oraz w powiecie poznańskim.

W roku 2015 w Wielkopolsce funkcjonowało **259 żłobków** (żłobki, kluby dziecięce, oddziały żłobkowe w przedszkolach) oferujących **8 273 miejsca** dla dzieci w wieku 0-3 lat. Dodatkowo, opieką nad dziećmi zajmowało się **114 dziennych opiekunów**. Dostępność różnych form opieki nad najmłodszymi stale wzrasta – dla porównania w roku 2014 na terenie województwa działało 221 żłobków zapewniających 7 057 miejsc. Nadal jednak na terenie powiatów: kaliskiego (11 gmin), leszczyńskiego (7 gmin) i rawickiego (5 gmin) nie występuje żadna z form instytucjonalnej opieki nad dziećmi do lat 3. **Na 226 gmin opiekę żłobkową świadczyło 60 (26,5% wszystkich samorządów gminnych)**. Z danych zawartych w sprawozdaniu OZPS wynika, że w 2015 roku opieka żłobkowa była dostępna w 14 gminach miejskich (na 19 takich gmin w województwie), 34 gminach miejsko-wiejskich (na 91 takich gmin w województwie) i 12 gminach wiejskich (na 116 takich w województwie).

²¹ <http://www.domdziecka1-poznan.pl/index.php?section=klub>

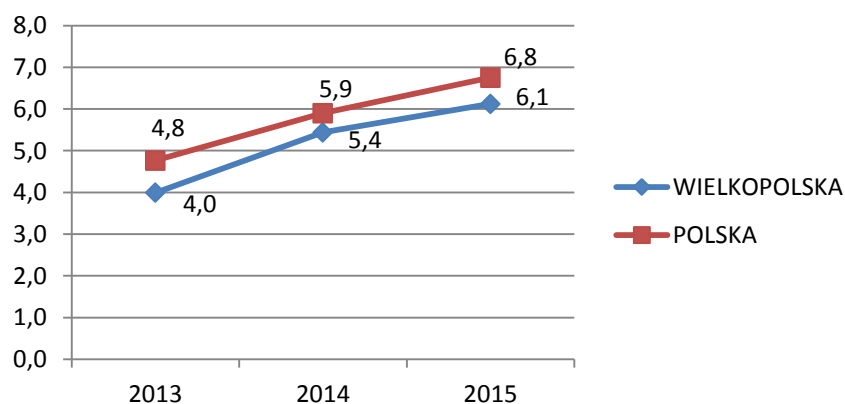
Mapa nr 4 Liczba żłobków (żłobki, kluby dziecięce, oddziały żłobkowe w przedszkolach) w województwie wielkopolskim w 2015 r.



Źródło: Sprawozdanie OZPS za 2015 rok

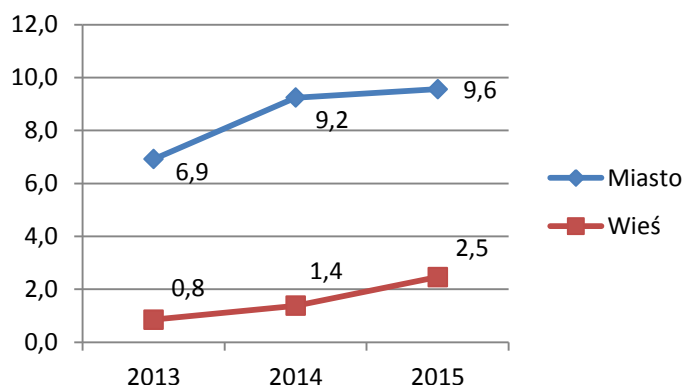
Pomimo widocznej z roku na rok poprawy dostępności opieki żłobkowej, jej stan w województwie wielkopolskim jest dalece niewystarczający i niezadowalający. W 2015 roku tylko 6,1% dzieci w wieku do lat 3 było objętych opieką żłobkową, wartość wskaźnika w Wielkopolsce była o 0,7% niższa aniżeli w Polsce. Wartość wskaźnika osiągnięta na terenach wiejskich jest o 7,1% niższa aniżeli na obszarach zurbanizowanych.

Wykres nr 13 Odsetek dzieci objętych opieką żłobkową w latach 2013-2015 w Polsce i Wielkopolsce



Źródło: Opracowanie własne na podstawie danych GUS dostępnych w Banku Danych Lokalnych

Wykres nr 14 Odsetek dzieci objętych opieką żłobkową w latach 2013-2015, porównanie wielkopolskich obszarów miejskich i wiejskich



Źródło: opracowanie własne na podstawie danych GUS dostępnych w Banku Danych Lokalnych

W powiatach posiadających na swoim terenie instytucje opieki żłobkowej, w roku 2015 r. **nie zapewniono w nich miejsc 847 dzieciom²²**.

Wsparcie funkcji opiekuńczej wobec **dzieci w wieku 4-6 lat** jest głównie realizowane poprzez objęcie dzieci wychowaniem przedszkolnym. Dostęp do przedszkoli oraz innych form wychowania przedszkolnego w województwie wielkopolskim jest stosunkowo wysoki, jednak analiza sytuacji na poziomie powiatów pokazuje, że wciąż występują obszary wymagające większego wsparcia – w szczególności powiaty: kościański, wągrowiecki i kaliski. Wciąż niewystarczający wydaje się odsetek dzieci objętych wychowaniem przedszkolnym na terenach wiejskich, mimo widocznych efektów interwencji w ramach poddziałania 9.1.1 PO KL.

Pod koniec 2015 r. na terenie Wielkopolski funkcjonowało **1 660 przedszkoli** zapewniających **116 055 miejsc**. W roku oceny placówki te wydały łącznie **1 676 odmów umieszczenia dzieci**, główną przyczyną był brak miejsc w placówkach. Wskaźniki dotyczące opieki przedszkolnej prezentują się dużo korzystniej aniżeli te dotyczące opieki żłobkowej. **Odsetek dzieci w wieku 3-6 lat objętych wychowaniem przedszkolnym w 2014 roku wyniósł 85%, wielkopolski wskaźnik wypada korzystniej aniżeli ogólnopolski, który wyniósł w danym roku 82%.**

Rodziny otrzymują największe wsparcie w pełnieniu funkcji opiekuńczej wobec **dzieci od 6 do 13 roku życia** od instytucji, którą jest szkoła. W przypadku młodzieży w wieku od **13 do 18 lat** z naturalnych względów szkoła zapewnia mniejsze wsparcie w tym zakresie, ponieważ młodzi ludzie w tej kategorii wiekowej są niemal samodzielni. Szkoła z jednej strony zapewnia opiekę podczas lekcji, z drugiej

²² Ocena zasobów województwa wielkopolskiego za 2015 rok, ROPS Poznań, 2016, str. 11-13.

powinna umożliwić dzieciom pozostanie pod opieką pracownika szkoły (w szczególności w klasach I-III) do momentu odebrania przez rodziców.

Dane z Systemu Informacji Oświatowej pokazują, że dostępność świetlic i stołówek w części powiatów województwa wielkopolskiego jest niska – w szczególności na terenach wiejskich. Sytuacja wygląda szczególnie źle w następujących powiatach: pleszewskim, gostyńskim, kępińskim, rawickim, ostrzeszowskim, kościańskim, kolskim, krotoszyńskim, tureckim i jarocińskim, gdzie w mniej niż 50% szkół podstawowych znajduje się świetlica.

Zdiagnozowane potrzeby wielkopolskich rodzin wg ich poszczególnych typów²³:

- Kluczowym wsparciem **rodzin z dziećmi** w wypełnianiu funkcji opiekuńczej jest wsparcie oferowane przez rodziny pochodzenia – w szczególności przez babcie (ze strony matki). Z takiej formy wsparcia skorzystało 24% badanych rodzin. Odsetek ten wzrasta wraz z liczbą dzieci w rodzinie. Wsparcie babci jest bardzo ważne w okresie, gdy opieka jest pełniona nad dzieckiem do lat 3.
- Potrzeby **rodzin niepełnosprawnych** w wypełnianiu funkcji opiekuńczej w opinii ich samych koncentrują się wokół potrzeb finansowych, co zdaniem realizatorów polityki społecznej (PCPR, NGO) często bywa wyrazem ich roszczeniowej postawy. Można jednak stwierdzić, że istnieją wciąż niezaspokojone potrzeby informacyjne. Skomplikowany system orzekania o niepełnosprawności, rozbudowany system świadczeń, czy też wiele źródeł potencjalnego wsparcia powoduje, że rodziny wychowujące niepełnosprawne dzieci mogą czuć się zagubione w gąszczu przepisów. Istotnym obszarem deficytowym jest również system wsparcia psychologicznego dla rodziców dzieci niepełnosprawnych, np. w postaci grup wsparcia.
- Najważniejszą potrzebą **rodzin zastępczych** w wypełnianiu funkcji opiekuńczej jest natomiast ułatwienie dostępu do specjalistów – w szczególności do terapeutów i psychologów, ale również prawników. Rodzina w trakcie pełnienia pieczy zastępczej znajduje się w niestandardowej sytuacji: dziecko opuszcza rodzinę biologiczną, rodzice zastępczy przyjmują pod swój dach nowego członka, jednocześnie sytuacja z założenia ma charakter czasowy. Dodatkowo dzieci – jak mówią pracownicy PCPR – często mają problemy zdrowotne lub psychologiczne. Dlatego też kluczowe jest umożliwienie skorzystania ze specjalistycznego wsparcia, a te często jest dostępne w największych miastach województwa (niezależnie od tego, czy wsparcie pochodzi z instytucji publicznych, czy z organizacji pozarządowych).

²³ Wyodrębnione w badaniu *Spółeczno-ekonomiczne aspekty wsparcia funkcji opiekuńczej rodzin w województwie wielkopolskim*, ROPS Poznań 2013, str. 172-174.

Problem ten dotyczy również rodzin biologicznych tracących zdolność do wypełniania funkcji opiekuńczej. Dlatego też w przypadku tego typu rodzin kluczowe jest otrzymanie takiego typu wsparcia, które umożliwi im odzyskanie zdolności do pełnienia funkcji opiekuńczej.

- Dla **rodzin, które znalazły się w kryzysowej sytuacji**, znaczącym problemem jest brak szybkiego i łatwego dostępu do informacji, gdzie mogą otrzymać niezbędne wsparcie. Dlatego też istotne wydaje się wdrożenie rozwiązań, które upowszechnią wiedzę zarówno pracowników pomocy społecznej, jak i innych służb, które mają kontakt z rodzinami w kryzysowych sytuacjach (policja, służba zdrowia) o obszarze działań innych instytucji w zakresie wsparcia rodziny, tak by już w czasie pierwszego kontaktu z służbami publicznymi rodzina otrzymywała informacje, gdzie może zgłosić się po pomoc.
- Najważniejszym wsparciem dla **głównych opiekunów osób niesamodzielnych** są członkowie rodziny wspólnie z nimi zamieszkujący. Można liczyć na ich pomoc zarówno w nagłych i nieplanowanych sytuacjach (74%), jak i przy tych wcześniej zaplanowanych (75%). Nieznacznie trudniej jest uzyskać pomoc w opiece nad osobą niesamodzielną od krewnych, którzy wspólnie z respondentem nie zamieszkują. Trzy najczęściej wskazywane potrzeby wsparcia zgłaszane przez tą grupę osób to: wsparcie finansowe (54%), zajęcia rehabilitacyjne (45%) oraz dostęp do informacji o formach wsparcia i inicjatywach na rzecz osób niesamodzielnych (45%). Żadnego wsparcia nie oczekuje 16% badanych. Badani o gorszej sytuacji materialnej (deklarujący, że pieniędzy nie starcza nawet na najpilniejsze potrzeby), bardzo często zgłaszali potrzebę wsparcia finansowego (92%) oraz wsparcia materialnego i rzeczowego (65%). Co jednak szczególnie ważne, istotnie częściej oczekują oni również pomocy w załatwianiu formalności związanych z uzyskiwaniem wsparcia finansowego i materialnego (65%). Gospodarstwa domowe, w których zamieszkują dzieci, również istotnie częściej zgłaszają potrzebę uzyskania wsparcia materialnego/ rzeczowego. Deklaruje ją 35% gospodarstw, w których skład wchodzi osoby do 24 r.ż. i jedynie 20% tych gospodarstw, gdzie dzieci nie ma.