



Sytuacja osób młodych na wielkopolskim rynku pracy w województwie wielkopolskim

Badanie osób bezrobotnych do 34 roku życia realizowane za pośrednictwem powiatowych urzędów pracy województwa wielkopolskiego

Wielkopolskie Obserwatorium Rynku Pracy II
Październik 2014 r.



KAPITAŁ LUDZKI
NARODOWA STRATEGIA SPÓJNOŚCI



**SAMORZĄD WOJEWÓDZTWA
WIELKOPÓLSKIEGO**
WOJEWÓDZKI URZĄD PRACY
W POZNANIU

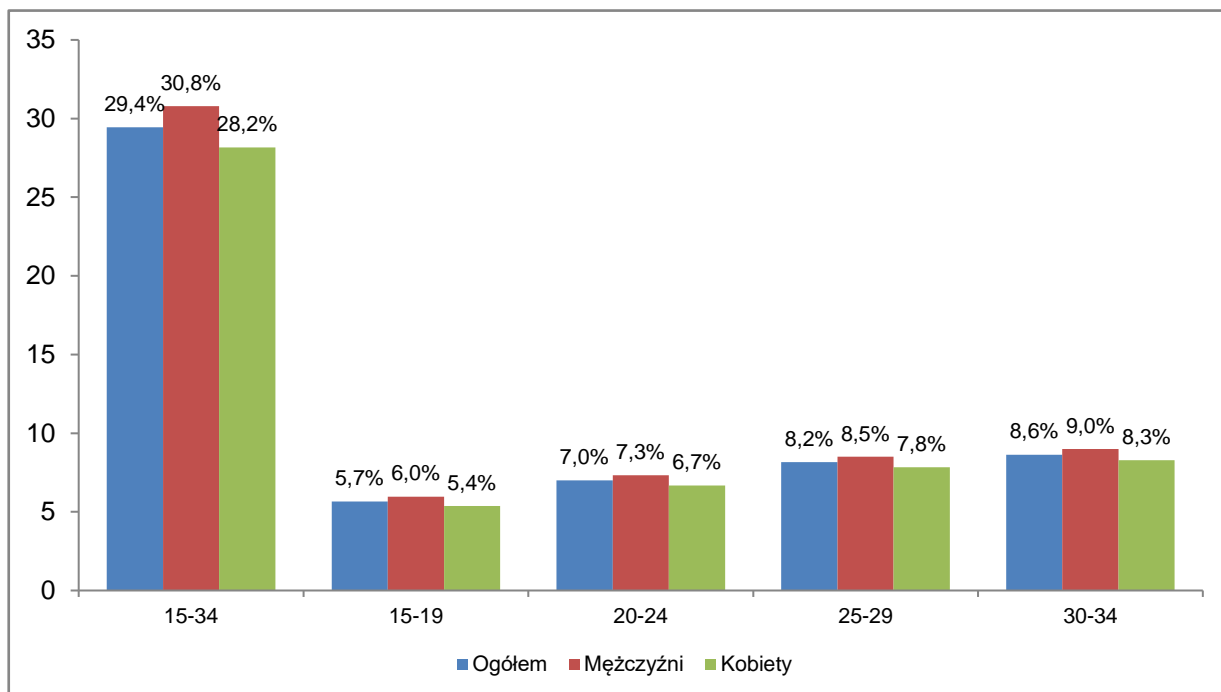
UNIA EUROPEJSKA
EUROPEJSKI
FUNDUSZ SPOŁECZNY



Projekt współfinansowany ze środków Unii Europejskiej w ramach Europejskiego Funduszu Społecznego

Spośród ogółu mieszkańców województwa wielkopolskiego wg stanu na koniec 2013 roku osoby w wieku 15-34 stanowiły ponad 29%. Analizując poszczególne kategorie wiekowe, można zauważyć, że im wyższa kategoria (im starsze osoby) tym większy udział w ogóle populacji.

Wykres nr 1. Udział osób młodych w ogóle mieszkańców województwa wielkopolskiego 2013 r.



Źródło: Bank Danych Lokalnych, GUS

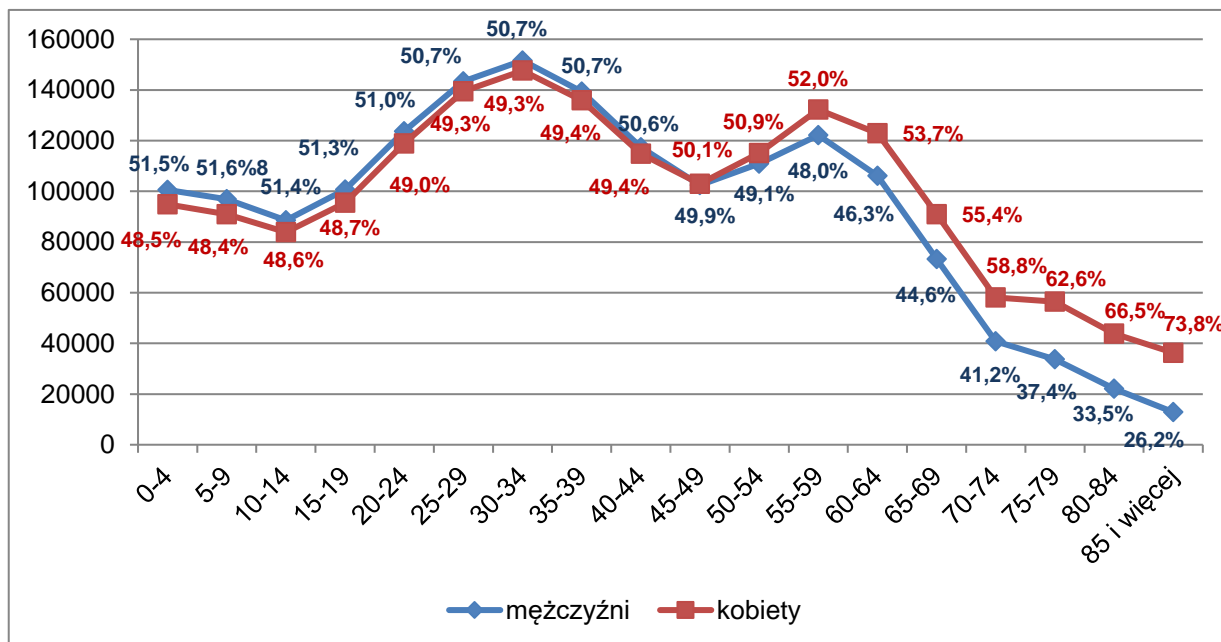
Proporcje te pokazują zmiany demograficzne, jakie następują zarówno na terenie województwa wielkopolskiego, jak i całego kraju, związane z systematycznym spadkiem liczby osób z niższych kategorii wiekowych. Sytuacja ta ma swoje bezpośrednie przełożenie na sytuację na rynku pracy ponieważ zmianie ulegną proporcje w ekonomicznych grupach wiekowych. Zgodnie z wynikami prognozy demograficznej stworzonej w ramach projektu WOPR w latach 2012 – 2035 będziemy obserwować:

- Spadek liczby ludności w wieku produkcyjnym – średnio o 0,4% rocznie
- Wzrost liczby ludności w wieku poprodukcyjnym – średnio o 2,1% rocznie
- Wzrost liczby ludności w wieku przedprodukcyjnym (do roku około 2020) a w późniejszym okresie jego spadek – średnio o 1,7% rocznie

Niezależnie od przyjętego przedziału wiekowego, większość mieszkańców województwa wielkopolskiego do 34 roku życia stanowią mężczyźni. Proporcje te ulegają zmianie dopiero w kolejnych kategoriach wiekowych. Mężczyźni

przewyższają liczbowo kobiety do około 45 roku życia, później natomiast stopniowo proporcja ta ulega wyraźnemu odwróceniu.

Wykres nr 2. Udział kobiet i mężczyzn w poszczególnych przedziałach wiekowych w województwie wielkopolskim 2013 r.



Źródło: Bank Danych Lokalnych, GUS

W 2013 r. w województwie wielkopolskim ponad połowa osób w wieku 20-34 mieszkała w miastach. Analizując zjawisko to w kontekście lat ubiegłych można zauważyć, że stopniowo zwiększa się liczba osób młodych zamieszkujących tereny wiejskie. Tendencję tę widać w prawie każdej kategorii wiekowej, jednak najwidoczniejsza jest ona w grupie osób w wieku 20-24. Grupą osób która w zdecydowanej większości mieszka w miastach są osoby w wieku 65 lat i więcej. W odniesieniu do tej kategorii w porównaniu z latami ubiegłymi zaobserwowano konsekwentny wzrost liczby osób mieszkających w miastach.

Uczniowie w ujęciu danych statystycznych oraz Badania BKL

W roku szkolnym 2013/2014 w województwie wielkopolskim do szkół podstawowych uczęszczało 207 974 uczniów, do gimnazjów natomiast 108 161. Spośród szkół ponadgimnazjalnych najwięcej uczniów uczęszczało do techników (46 523) oraz liceów ogólnokształcących (46 466). Do zasadniczych szkół zawodowych uczęszczało 22 688 osób. Szczegółowe informacje dotyczące liczby uczniów w poszczególnych typach szkół zawiera poniższa tabela.

Tabela nr 1. Uczniowie wg szkół w województwie wielkopolskim w roku szkolnym 2013/2014.

Rodzaj szkoły	Liczba uczniów
Szkoła podstawowa	207 974
Gimnazjum	108 161
Zasadnicza szkoła zawodowa	22 688
Liceum ogólnokształcące	46 466
Liceum profilowane	608
Technikum	46 523
Technikum uzupełniające dla absolwentów zasadniczych szkół zawodowych	39
Szkoła policealna (ponadgimnazjalna)	2 359
Szkoła specjalna przysposabiająca do pracy dla uczniów z upośledzeniem umysłowym w stopniu umiarkowanym lub znacznym oraz dla uczniów z więcej niż jedną niepełnosprawnością	955
Sześćioletnia ogólnokształcąca szkoła muzyczna I stopnia	743
Sześćioletnia ogólnokształcąca szkoła muzyczna II stopnia	361
Sześćioletnia szkoła muzyczna II stopnia	600
Czteroletnie liceum plastyczne	400
Dziewięcioletnia ogólnokształcąca szkoła baletowa	178
Sześćioletnia szkoła sztuki tańca	42
Czteroletnia szkoła muzyczna II stopnia	63
Poznańska szkoła chóralna	180

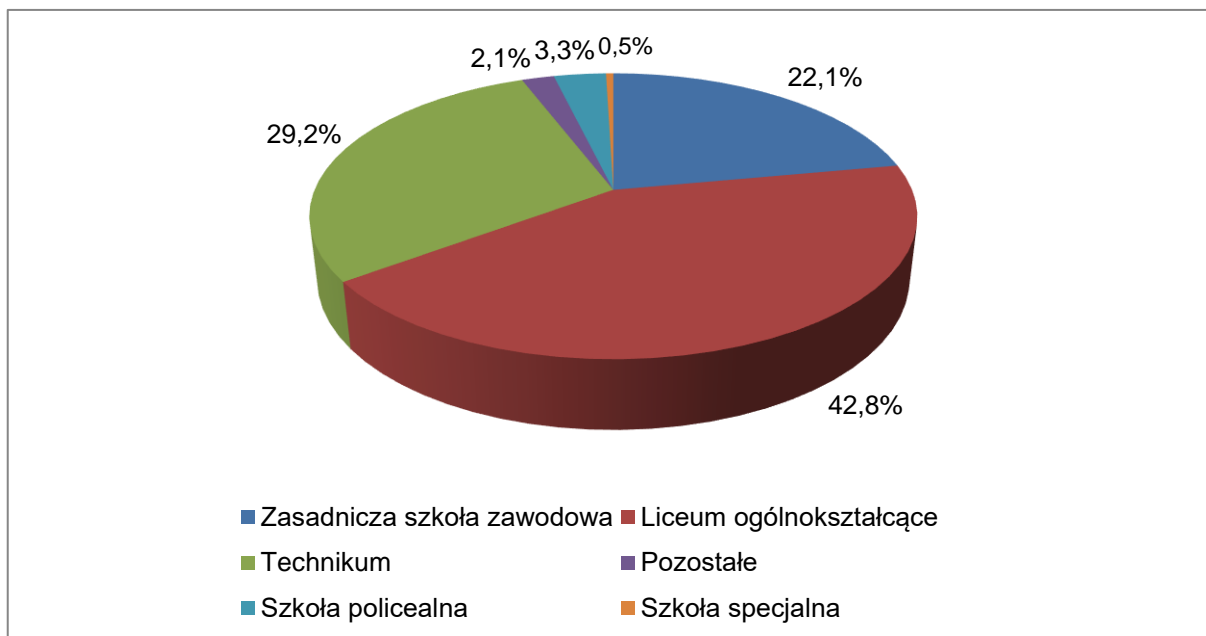
Źródło: Centrum Informatyczne Edukacji, SIO.

Wg stanu na 30 września 2013 r. szkołę podstawową w województwie wielkopolskim ukończyło 34 460 osób. Jest to liczba porównywalna do roku ubiegłego oraz niższa niż w latach wcześniejszych. W przypadku gimnazjów, w ciągu ostatnich 4 lat liczba absolwentów regularnie się zmniejsza. W 2013 r. liczba absolwentów gimnazjów wyniosła 36 634 (tj. o 0,4% mniej niż w roku poprzednim oraz o 9% mniej niż w 2010 r.).

W przypadku szkół ponadgimnazjalnych w województwie wielkopolskim w 2013 r. najwięcej osób ukończyło licea ogólnokształcące (43% wszystkich absolwentów szkół ponadgimnazjalnych). Najmniej osób ukończyło licea profilowane, technika i licea uzupełniające co jest związane z likwidacją tego typu szkół w 2012 r. Na przestrzeni ostatnich 4 lat struktura absolwentów była podobna jak w roku 2013 r. Można zauważyć, niewielki wzrost absolwentów techników oraz

liceów ogólnokształcących, przy niewielkim spadku absolwentów zasadniczych szkół zawodowych.

Wykres nr 3. Udział absolwentów poszczególnych szkół ponadgimnazjalnych w ogólnej liczbie absolwentów szkół ponadgimnazjalnych w 2013 r. w województwie wielkopolskim.



Źródło: Centrum Informatyczne Edukacji, SIO.

Zgodnie z wynikami uzyskanymi na podstawie badania Bilans Kapitału Ludzkiego realizowanego w 2010 i 2013 r., obejmującego swym zasięgiem uczniów szkół ponadgimnazjalnych, ponad 60% przebadanych uczniów stwierdziło, że nie żałuje swojej decyzji dotyczącej wyboru i szkoły i gdyby miało wybierać jeszcze raz dokonałoby tego samego wyboru. Zapytani o swoje plany zawodowe co piąty uczeń nie potrafił określić w jakim zawodzie chciałby pracować w przyszłości. W dalszej kolejności, uczniowie wskazywali na takie zawody jak: informatyk (6,7%), policjant (3,5%), nauczyciel (3,4%), księgowy (2,9%) czy logistyk (2,4%). Ponad 70% dopuszcza możliwość wyjazdu za granicę po ukończeniu nauki w celach zarobkowych.

Okolo 62% przebadanych uczniów uczestniczyło w dodatkowych szkoleniach/kursach. W większości uczniowie mówiąc o kursach mieli na myśli korepetycje z przedmiotów szkolnych, kursy językowe oraz zajęcia dotyczące ich zainteresowań.

W ramach badania uczniowie mieli również ocenić własne predyspozycje pod kontem wybranych umiejętności. Spośród wszystkich umiejętności uczniowie wskazywali na posiadanie wysokich predyspozycji w zakresie takich umiejętności jak: obsługa komputera i wykorzystanie Internetu (79,7% określiło swój poziom

jako wysoki lub bardzo wysoki), kontakty z innymi ludźmi, z którymi wspólnie wykonuje się zadania (78,4% określiło swój poziom jako wysoki lub bardzo wysoki), współpraca w grupie (78,1% określiło swój poziom jako wysoki lub bardzo wysoki), dyspozycyjność (70,4% określiło swój poziom jako wysoki lub bardzo wysoki) czy samodzielne podejmowanie decyzji (70% określiło swój poziom jako wysoki lub bardzo wysoki). Najmniejsze natomiast predyspozycje w swoim odczuciu uczniowie posiadają w zakresie takich umiejętności jak: znajomość specjalistycznych programów, umiejętność pisania programów czy tworzenia stron internetowych (18,4% określiło swój poziom jako wysoki lub bardzo wysoki), wykonywanie zaawansowanych obliczeń matematycznych (23,1% określiło swój poziom jako wysoki lub bardzo wysoki), obsługa, montowanie i naprawa urządzeń technicznych (27,1% określiło swój poziom jako wysoki lub bardzo wysoki) oraz szybkie streszczanie dużej ilości tekstu (32,5% określiło swój poziom jako wysoki lub bardzo wysoki).

Studenci i absolwenci szkół wyższych w ujęciu danych statystycznych oraz Badania BKL

Łącznie w 2013 r. w województwie wielkopolskim studiowało 143 310 osób. 60% studiujących to kobiety. Spośród wszystkich studentów 75% uczęszczało do szkół publicznych. 73% spośród wszystkich studentów uczęszczających do szkół publicznych studiowało w trybie stacjonarnym.

Tabela nr 2. Udział studentów wg kierunków w ogóle studentów w 2013 r. w województwie wielkopolskim.

Szkoly publiczne		studia stacjonarne		studia niestacjonarne	
ekonomia i administracja	13,4%	ekonomia i administracja	12,8%	ekonomia i administracja	14,9%
inżynieryjno-techniczne	11,0%	humanistyczne	12,0%	pedagogiczne	11,0%
medyczne	10,3%	inżynieryjno-techniczne	11,2%	inżynieryjno-techniczne	10,6%
humanistyczne	10,3%	medyczne	10,4%	medyczne	10,2%
pedagogiczne	9,3%	społeczne	9,1%	społeczne	9,3%
społeczne	9,1%	pedagogiczne	8,7%	architektura i budownictwo	5,5%
architektura i budownictwo	4,5%	fizyczne	4,2%	humanistyczne	5,5%
informatyczne	3,5%	architektura i budownictwo	4,1%	rolnicze, leśne i rybactwa	5,3%
rolnicze, leśne i rybactwa	3,4%	informatyczne	3,5%	prawne	5,3%
produkcja i przetwórstwo	3,4%	usługi dla ludności	3,4%	produkcja i przetwórstwo	3,8%
fizyczne	3,3%	produkcja i przetwórstwo	3,2%	informatyczne	3,6%

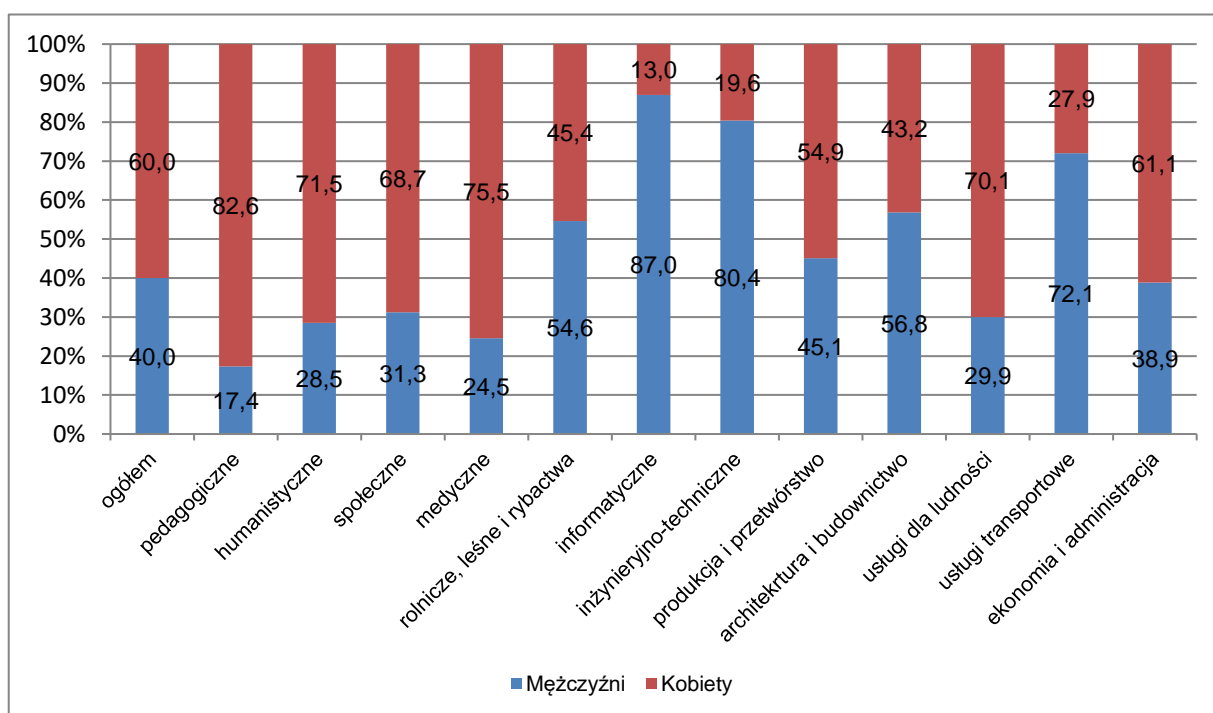
usługi dla ludności	3,1%	artystyczne	2,9%	ochrona i bezpieczeństwo	2,7%
prawne	2,7%	rolnicze, leśne i rybactwa	2,8%	ochrona środowiska	2,4%
artystyczne	2,5%	biologiczne	2,3%	dziennikarstwo i informacja	2,2%
ochrona środowiska	2,1%	ochrona środowiska	2,0%	usługi dla ludności	2,2%
biologiczne	1,9%	prawne	1,8%	artystyczne	1,4%
ochrona i bezpieczeństwo	1,7%	usługi transportowe	1,4%	usługi transportowe	1,4%
usługi transportowe	1,4%	ochrona i bezpieczeństwo	1,4%	fizyczne	0,9%
dziennikarstwo i informacja	1,2%	matematyczno - statystyczne	1,1%	biologiczne	0,8%
matematyczno - statystyczne	0,9%	dziennikarstwo i informacja	0,9%	opieka społeczna	0,6%
opieka społeczna	0,7%	opieka społeczna	0,7%	matematyczno - statystyczne	0,4%
weterynaryjne	0,2%	weterynaryjne	0,2%	weterynaryjne	0,0%

Źródło: Bank Danych Lokalnych, GUS

Największy udział wśród studentów szkół publicznych stanowiła grupa osób studiująca kierunki związane z ekonomią i administracją, zarówno w trybie stacjonarnym jak i niestacjonarnym. W dalszej kolejności popularnością cieszyły się kierunki inżynierjno – techniczne, medyczne, humanistyczne, pedagogiczne i społeczne.

W 2013 r. spośród wszystkich studentów 35 754 pobierało naukę w szkołach niepublicznych., z czego 85% w trybie niestacjonarnym. Podobnie jak w przypadku szkół publicznych około 60% studiujących stanowiły w tym przypadku kobiety. Podobnie jak w przypadku szkół publicznych większość studentów uczęszczających do szkół niepublicznych wybrała kierunki związane z ekonomią i administracją. Większy niż w przypadku szkół publicznych jest w tym przypadku udział studentów pobierających naukę na kierunkach pedagogicznych oraz związanych z usługami dla ludności, zdecydowanie mniejszy natomiast jest udział studentów pobierających naukę na kierunkach inżynierjno – technicznych. Niezależnie od typu szkoły oraz trybu studiowania w przypadku większości analizowanych kierunków kształcenia większość stanowiły kobiety. Wyraźną przewagę mężczyźni stanowili wyłącznie na kierunkach: informatycznych, inżynierjno – technicznych oraz związanych z usługami transportowymi.

Wykres nr 4. Studenci wybranych kierunków studiów, z uwzględnieniem płci w 2013 r. w województwie wielkopolskim.



Źródło: Bank Danych Lokalnych, GUS

Dominację kierunków związanych z ekonomią i administracją widać również na rozkładzie absolwentów w 2013 r. w województwie wielkopolskim, gdzie jest ona większa niż w przypadku osób studiujących.

W 2013 r. więcej było absolwentów niż studentów kierunków społecznych, pedagogicznych czy humanistycznych. Większy natomiast wystąpił udział osób, które zdecydowały się na kierunki inżynieryjno techniczne.

Tabela nr 3. Udział absolwentów wg kierunków w ogóle absolwentów w 2013 r. w województwie wielkopolskim.

Szkoły publiczne		Studia stacjonarne		Studia niestacjonarne	
ekonomia i administracja	17,4%	ekonomia i administracja	15,8%	ekonomia i administracja	21,4%
społeczne	11,0%	społeczne	10,4%	pedagogiczne	13,3%
pedagogiczne	10,5%	humanistyczne	10,2%	społeczne	12,4%
medyczne	10,2%	medyczne	9,7%	medyczne	11,6%
humanistyczne	9,0%	inżynieryjno-techniczne	9,6%	inżynieryjno-techniczne	6,9%
inżynieryjno-techniczne	8,8%	pedagogiczne	9,3%	humanistyczne	6,2%
architektura i budownictwo	4,6%	architektura i budownictwo	4,9%	usługi dla ludności	3,8%
produkcja i przetwórstwo	3,4%	fizyczne	4,3%	architektura i budownictwo	3,7%
usługi dla ludności	3,4%	produkcja i przetwórstwo	3,6%	rolnicze, leśne i rybactwa	3,5%
rolnicze, leśne i rybactwa	3,4%	rolnicze, leśne i rybactwa	3,3%	produkcja i przetwórstwo	3,0%
fizyczne	3,2%	usługi dla ludności	3,2%	prawne	2,5%

informatyczne	2,7%	informatyczne	3,0%	ochrona środowiska	2,2%
ochrona środowiska	2,4%	biologiczne	2,8%	dziennikarstwo i informacja	1,9%
artystyczne	2,3%	artystyczne	2,5%	artystyczne	1,9%
biologiczne	2,2%	ochrona środowiska	2,5%	informatyczne	1,9%
prawne	1,5%	Prawne	1,1%	usługi transportowe	0,9%
dziennikarstwo i informacja	1,2%	usługi transportowe	1,0%	biologiczne	0,9%
usługi transportowe	0,9%	matematyczno - statystyczne	0,9%	fizyczne	0,7%
matematyczno - statystyczne	0,8%	dziennikarstwo i informacja	0,9%	opieka społeczna	0,4%
ochrona i bezpieczeństwo	0,5%	ochrona i bezpieczeństwo	0,6%	matematyczno - statystyczne	0,4%
opieka społeczna	0,5%	opieka społeczna	0,5%	ochrona i bezpieczeństwo	0,4%
weterynaryjne	0,0%	weterynaryjne	0,0%	weterynaryjne	0,0%

Źródło: Bank Danych Lokalnych, GUS

Jednym z elementów analizowanych w ramach wspomnianego wyżej badania Bilans Kapitału Ludzkiego realizowanego w 2010 i 2013 r., była aktywność społeczno – zawodowa wielkopolskich studentów. Spośród wszystkich respondentów prawie 70% brało udział w stażach/praktykach podczas studiów. Zdecydowanie mniej bo jedynie nieco ponad 20% uczestniczyło w kursach, szkoleniach, warsztatach, prywatnych lekcjach, poza zajęciami. Wśród przebadanych studentów zaobserwowano niski poziom aktywności społecznej. Najczęściej, studenci angażowali się w działalność kół naukowych (19,6%) oraz szeroko pojmowanego wolontariatu (16,9%). Są to najbardziej popularne wśród studentów formy aktywności społecznej. W dalszej kolejności studenci wskazywali na podejmowanie działalności w organizacjach/stowarzyszeniach., jedynie nieco ponad 4% należało do harcerstwa, 6 % uczestniczyło w wyjeździe stypendialnym (ERASMUS/SOKRATES). Tyle samo brało udział w ruchach kościelnych /duszpasterstwach.

W ciągu ostatnich 12 miesięcy ponad 40 % respondentów pracowała zarobkowo. Studenci najczęściej pracowali w takich zawodach jak: pracownicy sprzedaży, kelnerzy i barmani, magazynierzy, kasjerzy, specjaliści nauczania i wychowania, call center, opiekunowie dziecięcy oraz pracownicy obsługi biurowej, pracownicy centrów obsługi telefonicznej, pracownicy fizyczny pracownicy , pracownicy świadczący usługi na ulicach, ankieterzy, programiści aplikacji, ogrodnicy, pakowacze. Co czwarty z pracujących studentów był zatrudniony na podstawie umowy zlecenia lub o dzieło, niecałe 10% na podstawie umowy o pracę, 8% pracowało na podstawie umów nieformalnych. Nieco ponad 1% studentów pracowało w ramach własnej działalności. Na podstawie uzyskanych informacji można stwierdzić, że wynagrodzenie, jakie otrzymują studenci

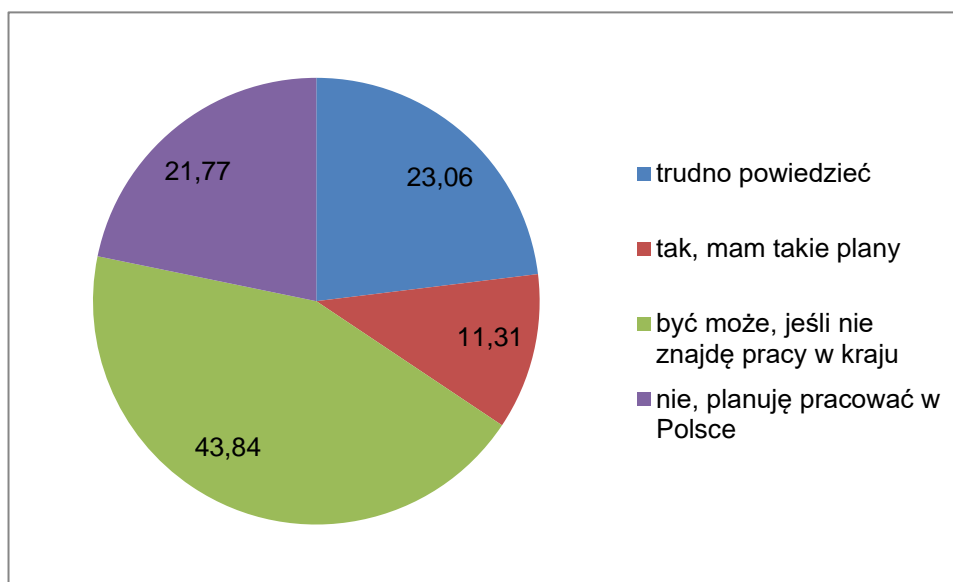
pracujący w Wielkopolsce najczęściej mieści się w granicach 500-1000 zł netto. Co piąty pracujący student zarabiał w granicach 1000-1500 lub do 500 zł.

Spośród zapytanych studentów jakie kursy przydałyby im się najbardziej przed rozpoczęciem pracy zawodowej, najczęściej wskazywano na kursy językowe (przede wszystkim język angielski), obsługa specjalistycznych programów komputerowych oraz na kursy zawodowe.

Zdecydowana większość studentów chce pracować w zawodzie wyuczonym (87%), natomiast 36 % z nich jest absolutnie o tym przekonanych. Prawie 40% ankietowanych nie zakłada przekwalifikowania po ukończeniu szkoły. Prawie co trzeciemu studentowi obojętne jest w jakim sektorze będzie pracował. W dalszej kolejności studenci najczęściej skłaniali się do podjęcia zatrudnienia w firmie prywatnej lub do prowadzenia własnej działalności. Najrzadziej studenci deklarowali chęć podjęcia pracy w sektorze państwowym.

Po ukończeniu nauki prawie 70% studentów zadeklarowało, że jest gotowe podjąć pracę za wynagrodzeniem mieszczącym się w przedziale 1000-2000 zł. Co piąty student uznał, że oczekuje wynagrodzenia mieszczącego się w przedziale 2000-3000. 5% nie zdecyduje się na zatrudnienie jeśli proponowane wynagrodzenie będzie niższe niż 3000 zł.

Wykres nr 5. Czy planujesz wyjazd za granicę w celach zarobkowych?



Źródło: Badanie Bilans Kapitału Ludzkiego. (I edycja w 2010 roku oraz IV edycja w 2013 r.)

Prawie 44% studentów dopuszcza możliwość wyjazdu za granicę w celach zarobkowych a ponad 11% ma takie plany. Tym samym ponad połowa badanych osób jest skłonna wyjechać za granicę w celu uzyskania zatrudnienia. Jedynie co

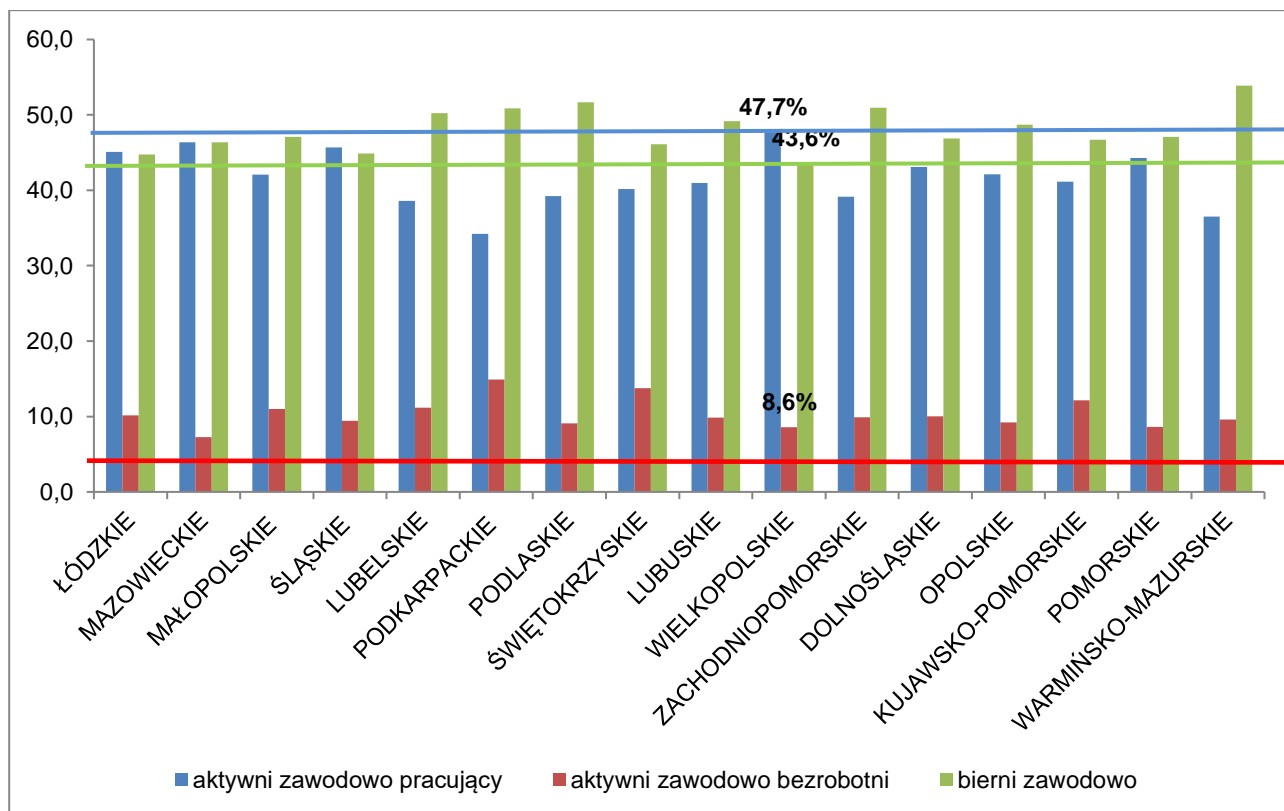
piąta osoba taką ewentualność zupełnie wyklucza i planuje znaleźć zatrudnienie na terenie kraju.

Studenci zostali również poproszeni o dokonanie samooceny wybranych kompetencji. Spośród wszystkich umiejętności studenci wskazywali na posiadanie wysokich predyspozycji przede wszystkim w zakresie: obsługi komputera i wykorzystania Internetu (81,8% określiło swój poziom jako wysoki lub bardzo wysoki), biegłego posługiwania się językiem polskim w mowie i piśmie (81,8% określiło swój poziom jako wysoki lub bardzo wysoki), podstawowej znajomości pakietu typu MS Office (80,1% określiło swój poziom jako wysoki lub bardzo wysoki), kontaktów z innymi ludźmi, z którymi wspólnie wykonuje się zadania (79,4% określiło swój poziom jako wysoki lub bardzo wysoki) czy samodzielnego podejmowania decyzji (76,8% określiło swój poziom jako wysoki lub bardzo wysoki). Najrzadziej natomiast studenci wskazywali na kompetencje związane z: wykonywaniem zaawansowanych obliczeń matematycznych (31,4 % określiło swój poziom jako wysoki lub bardzo wysoki) znajomością specjalistycznych programów, umiejętność pisania programów czy tworzenia stron internetowych (32,2% określiło swój poziom jako wysoki lub bardzo wysoki) czy obsługą, montowaniem i naprawą urządzeń technicznych (33,8% określiło swój poziom jako wysoki lub bardzo wysoki).

Sytuacja osób młodych na wielkopolskim rynku pracy

W porównaniu z pozostałymi regionami kraju sytuacja osób młodych w województwie wielkopolskim jest stosunkowo korzystna.

Wykres nr 6. Aktywność ekonomiczna osób w wieku 15-29 w 2013 r., z uwzględnieniem województwa



Źródło: : Bank Danych Lokalnych, GUS

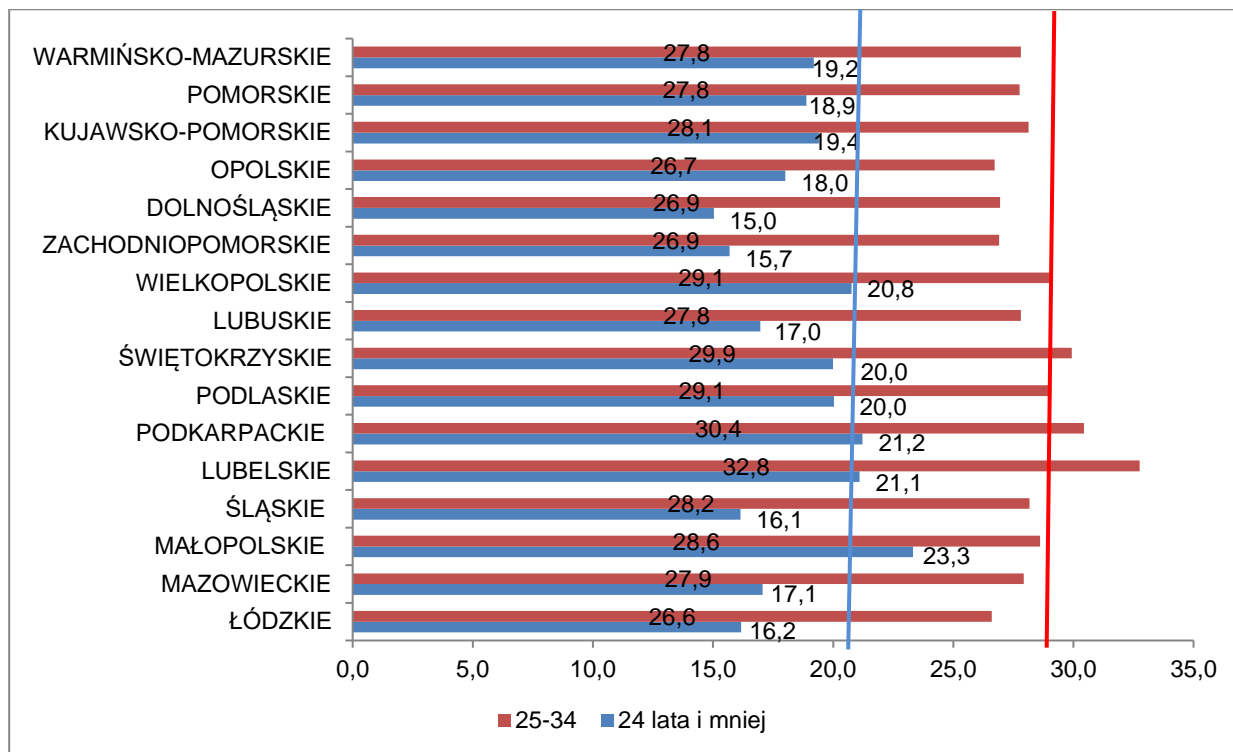
W 2013 r. w województwie wielkopolskim zanotowano najwyższy wskaźnik zatrudnienia osób w wieku 15-29. Równocześnie zanotowano najniższy udział osób biernych zawodowo w tej kategorii wiekowej. Jedynie w województwie mazowieckim wystąpiła niższa stopa bezrobocia. Należy podkreślić, że powyższe analizy zostały sporządzone na podstawie Badania Aktywności Ekonomicznej Ludności¹

Zupełnie inaczej sytuacja się przedstawia w odniesieniu do bezrobocia rejestrowanego.

¹Badanie prowadzone co kwartał przez [Główny Urząd Statystyczny](#). Badanie polega na poddaniu badaniu ankietowemu ogólnopolskiej próby [gospodarstw domowych](#). Badanie jest realizowane na reprezentatywnej próbie osób w wieku 15 i więcej lat.

Zgodnie z tą miarą w ubiegłym roku województwo wielkopolskie należało do województw o największym udziale osób młodych w ogóle bezrobotnych oraz zanotowało jedną z wyższych stóp bezrobocia.

Wykres nr 7. Udział osób młodych zarejestrowanych w ogóle zarejestrowanych w 2013 r. z uwzględnieniem województwa



Źródło: Bank Danych Lokalnych, GUS

Chcąc dokładniej przyjrzeć się zjawisku bezrobocia osób młodych w ramach projektu Wielkopolskie Obserwatorium Rynku Pracy II przeprowadzono badanie własne na terenie wszystkich powiatów województwa wielkopolskiego w okresie kwiecień – czerwiec 2014 r. Objęto nim osoby które nie przekroczyły 34 roku życia, rejestrujące się jako osoby bezrobotne w Powiatowych Urzędach Pracy. Łącznie ankietę wypełniło 2 825 osób.

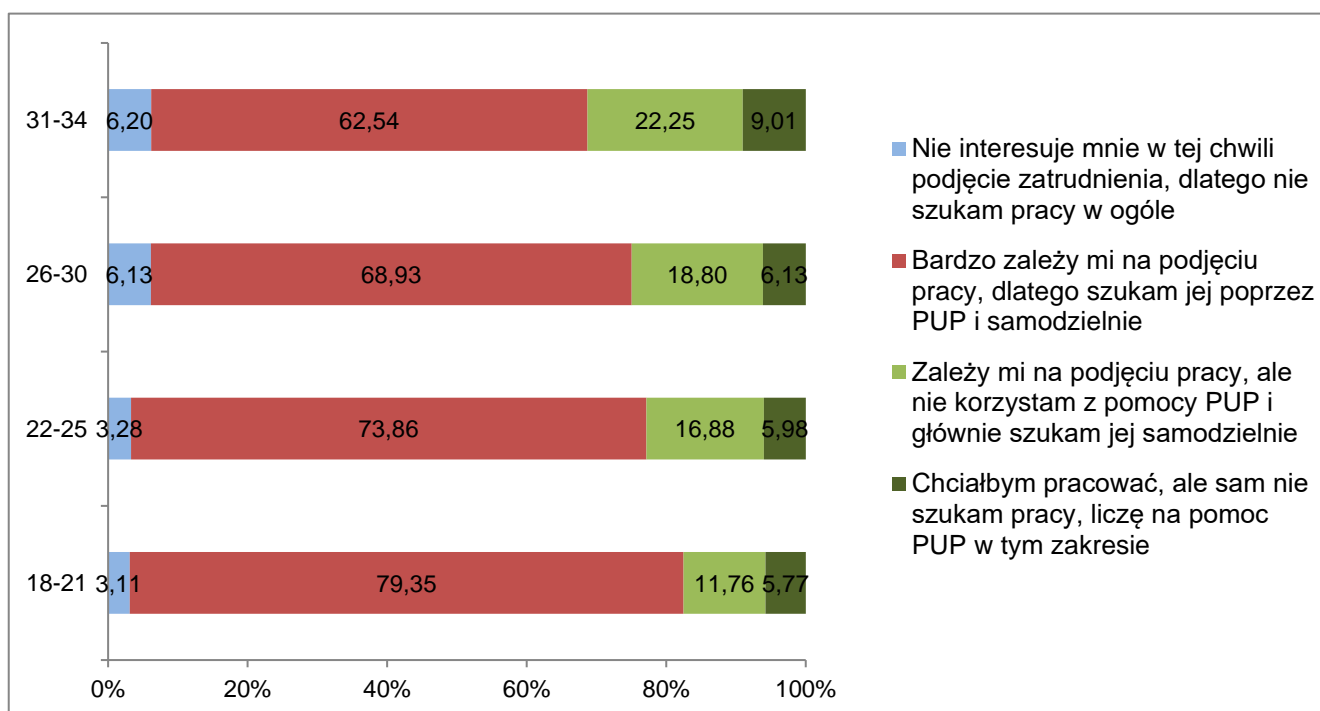
Większości osób (72,8%) które wzięły udział w badaniu bardzo zależy na podjęciu pracy, dlatego szukają jej zarówno za pośrednictwem powiatowych urzędów pracy, jak i samodzielnie. Prawie 17% szuka pracy samodzielnie i pomimo rejestracji nie korzysta z pomocy oferowanej przez urzędy pracy. Ponad 6% liczy wyłącznie na pomoc instytucjonalną, natomiast 4% nie szuka pracy ponieważ w tej chwili nie interesuje ich podjęcie zatrudnienia.

Zestawiając uzyskane wyniki z poszczególnymi przedziałami wiekowymi można zauważyć, że wraz z wiekiem coraz mniej osób szuka pracy zarówno za pośrednictwem PUP, jak i samodzielnie, rośnie natomiast udział osób we

wszystkich pozostałych grupach. Samodzielnie pracy szukają nieznacznie częściej mężczyźni niż kobiety. Kolejnym wnioskiem płynącym z przeprowadzonej analizy jest fakt, że osoby z niższym wykształceniem częściej niż pozostałe deklarowały, że nie są w tej chwili zainteresowane podjęciem zatrudnienia i pracy nie szukają lub całkowicie zdawały się w tej kwestii na pomoc PUP.

Można również zaobserwować pewne zależności pomiędzy udzielanymi odpowiedziami a powiatem. ¼ respondentów z powiatu pleszewskiego zadeklarowała, że nie jest zainteresowana w tej chwili podjęciem zatrudnienia, dlatego nie szuka pracy w ogóle. Wysoki odsetek osób wybierających tę odpowiedź zanotowano również w powiatach: słupeckim (17%) i kępińskim (15%). Największy udział osób zmotywowanych do podjęcia zatrudnienia, szukających pracy zarówno samodzielnie jak i za pośrednictwem PUP wystąpił w powiatach: ostrzeszowski (93%), kaliskim (92%) oraz śremskim (87%). Najwięcej osób szuka samodzielnie pracy i nie korzysta z pomocy PUP wystąpiło w powiatach: kępińskim (44%), słupeckim (30%) oraz poznańskim (29%). Natomiast najwięcej osób rezygnujących z poszukiwania pracy samemu i zdających się wyłącznie na pomoc PUP zaobserwowano w powiatach: słupeckim (20%), gostyńskim (16%) i pleszewskim (15%).

Wykres nr 8. Motywacja do podjęcia zatrudnienia oraz sposoby poszukiwania pracy osób młodych



Źródło: Opracowanie własne

W badaniu zaobserwowano również, że większość osób młodych rejestrujących się w PUP nie korzysta, ani w ciągu ostatnich 2 lat nie korzystało z agencji pośrednictwa pracy, instytucji szkoleniowych czy pomocy doradcy zawodowego (poza PUP). Spośród wszystkich respondentów nieco ponad 30% skorzystało z usług agencji pośrednictwa pracy, prawie 13% z porady doradcy zawodowego. Najmniejszą popularnością cieszyły się instytucje szkoleniowe, z których skorzystał co 10 badany. Z ofert tych ostatnich częściej korzystały osoby z wyższym wykształceniem.

Analizując przyczyny rejestracji osób młodych w powiatowych urzędach pracy, można stwierdzić, że najczęstszą motywacją do uzyskania statusu osoby bezrobotnej jest chęć uzyskania ubezpieczenia zdrowotnego. Na podstawie uzyskanych wyników widać wyraźnie, że jego znaczenie wzrasta wraz z wiekiem. Dla 30% motywacją do zarejestrowania się w powiatowym urzędzie pracy jest możliwość odbycia stażu. Zdecydowanie częściej uzyskaniem skierowania na staż zainteresowane były kobiety niż mężczyźni. Wraz z wiekiem maleje motywacja do podjęcia stażu. O ile spośród osób w przedziale wiekowym 18-21, ponad połowa pragnęła odbyć staż, o tyle w przedziale wiekowym 31-34 jedynie co 10 osoba była nim zainteresowana.

Wykres nr 9. Przyczyny rejestracji osób młodych w PUP

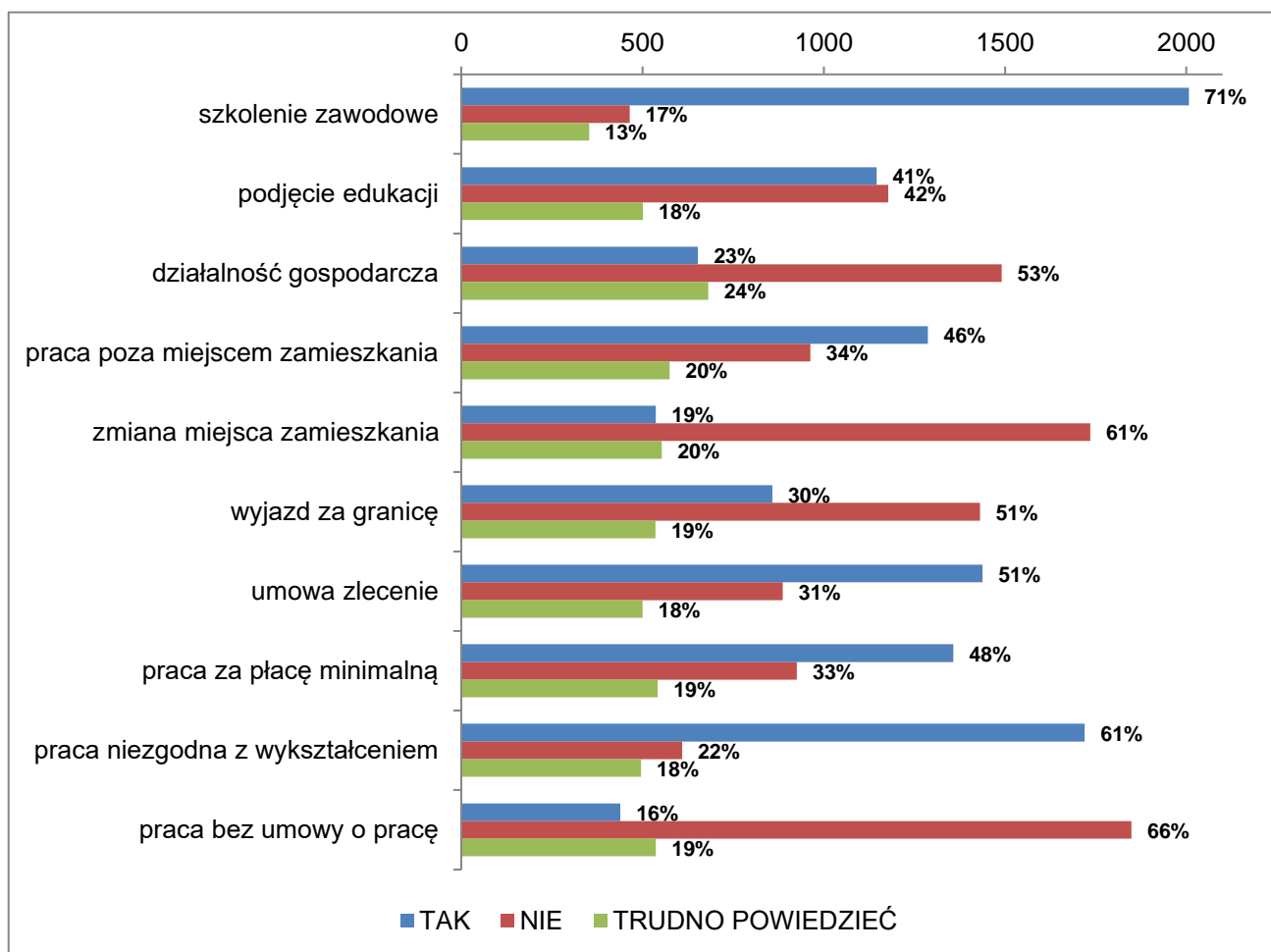


Źródło: Opracowanie własne

Ponad 10% osób młodych rejestrujących się w PUP kierowało się w swojej decyzji możliwością uzyskania zasiłku dla bezrobotnych. Podobnie jak w przypadku ubezpieczenia wraz z wiekiem wzrasta jego znaczenie. Dla prawie 9% jedną z głównych przyczyn rejestracji była możliwość uzyskania dotacji na rozpoczęcie działalności gospodarczej. Większość w tej grupie stanowili mężczyźni. Spośród wszystkich odpowiedzi, najrzadziej respondenci wskazywali możliwość skorzystania z poradnictwa zawodowego oraz skorzystania z prac interwencyjnych lub robót publicznych (tą formą zainteresowane były przede wszystkim osoby z wykształceniem gimnazjalnym lub niższym).

Osoby młode biorące udział w badaniu zostały również poproszone o wskazanie działań jakie byłyby skłonne podjąć aby uzyskać zatrudnienie. Najwięcej osób potwierdziło swoją motywację do wzięcia udziału w szkoleniu zawodowym oraz podjęcia pracy niezgodnej z posiadanym wykształceniem/posiadanym zawodem.

Wykres nr 10. Działania, jakie skłonne byłyby podjąć młode osoby w celu uzyskania pracy



Źródło: Opracowanie własne

Spośród przedstawionych działań osoby młode najmniej skłonne są podjąć pracę w „szarej strefie” oraz zmiany miejsca zamieszkania. Ponad połowa jest przekonana, że nie chce podejmować działalności gospodarczej, natomiast w grupie która zadeklarowała taką możliwość większość stanowili mężczyźni. Nieco ponad 40% ankietowanych jest gotowa podjąć kształcenie w formie szkoły/studiów. Kobiety częściej są skłonne podjąć edukację niż mężczyźni. Ponadto na podstawie uzyskanych wyników można stwierdzić, że wraz z wiekiem maleje chęć do podejmowania kształcenia. W odniesieniu do mobilności przestrzennej osób młodych można zauważyć, że zdecydowanie więcej osób jest skłonnych pracować poza miejscem zamieszkania, co wiązałaby się z codziennymi dojazdami, niż zmienić miejsce zamieszkania. Ponadto zaobserwowano, że osoby zamieszkujące mniejsze ośrodki są zdecydowanie bardziej skłonne pracować poza miejscem zamieszkania niż osoby z dużych miast, jednakże tylko w sytuacji jeżeli nie wiąże się to ze zmianą miejsca zamieszkania. 30% ankietowanych dopuszcza możliwość wyjazdu za granicę w celach zarobkowych. Dwa razy częściej na taką decyzję zdecydowałiby się mężczyźni. Ponad połowa respondentów jest gotowa podjąć pracę na podstawie umowy zlecenia, prawie połowa przyjąłaby ofertę pracy za płacę minimalną. W obu tych przypadkach częściej odpowiedzi twierdzącej udzielały kobiety.

PODSUMOWANIE

Na sytuację osób młodych na rynku pracy wpływa wiele czynników. Można do nich zaliczyć m.in.:

- zmiany demograficzne, które sprawiają, że osób młodych jest coraz mniej, przy jednoczesnym wzroście osób w wieku poprodukcyjnym. Tym samym przekształceniu ulegnie struktura rynku pracy i w efekcie rządzące nim mechanizmy, które osoby młode będą musiały rozpoznać i skutecznie się do nich dostosować.
- decyzje edukacyjne jakie podejmują młode osoby. Co piąty uczeń szkół ponadgimnazjalnych nie potrafił określić, jaki zawód chciałby wykonywać. Według danych SIO w 2013 r. większość absolwentów szkół ponadgimnazjalnych stanowiły osoby które ukończyły licea ogólnokształcące. Równocześnie analizując dane dotyczące osób studiujących oraz absolwentów studiów wyższych można zauważyć, że nie zawsze odpowiadają one potrzebom rynku pracy. Istnieją zatem

przesłanki do konieczności zintensyfikowania działań z zakresu doradztwa zawodowego, a także uświadamiania młodym osobom jakie są potrzeby rynku pracy, jakie są prognozy w tym zakresie oraz znaczenia konieczności nieustannego podnoszenia własnych kwalifikacji. Przedstawione wyniki pochodzące z badania Bilans Kapitału Ludzkiego pokazują, że duża część osób młodych nie zakłada możliwości przekwalifikowania. Zasadne wydaje się więc zarówno podnoszenie świadomości młodych w tym zakresie, jak i adekwatna do potrzeb młodych osób oferta kursów zawodowych/studiów podyplomowych dostępnych na rynku.

- zmiany mentalne zachodzące w społeczeństwie wynikające m. in. ze zmian technologicznych, wpływających na młode osoby z uwagi na powszechne wykorzystywanie przez tę grupę Internetu, komputera oraz innych urządzeń i aplikacji powszechnie używanych w celach m.in. komunikacyjnych. Ma to swoje pozytywne konsekwencje ponieważ podnosi kwalifikacje osób młodych w zakresie obsługi nowoczesnej technologii, co jest atutem podczas poszukiwania pracy, z drugiej jednak strony może wpływać na zmiany mentalne np. ograniczenie kompetencji społecznych takich jak: komunikatywność czy praca zespołowa, co z kolei może obniżać ich atrakcyjność jako przyszłych pracowników.
- Dynamika współczesnego rynku pracy, pociągająca za sobą konieczność ciągłego doszkalania się. Postęp technologiczny, rozwój zielonej gospodarki oraz inne procesy mające aktualnie miejsce wpływają na kierunek rozwoju ekonomicznego, a w efekcie na kształt rynku pracy. Stawiają one kolejne wyzwania i rodzą potrzeby kadrowe zarówno na zawody, jak i na określone umiejętności. Zmiany te prowadzą również do spadku zapotrzebowania na inne profesje. Wobec tego istnieje konieczność stałego monitorowania zmian oraz podejmowania działań mających na celu dostosowanie własnych kwalifikacji do potrzeb rynku pracy.

BEZROBOCIE OSÓB MŁODYCH W WIELKOPOLSCE

Obraz bezrobocia młodych Wielkopolan inaczej przedstawia się w badaniu BAEL a inaczej w odniesieniu do bezrobocia rejestrowanego. Z informacji pochodzących z BAEL wynika, że w 2013 r. Wielkopolska posiadała jeden z najwyższych wskaźników zatrudnienia osób młodych oraz stosunkowo niskie wskaźniki bezrobocia i bierności zawodowej. Natomiast z danych dotyczących osób zarejestrowanych w powiatowych urzędach pracy wynika, że w tym samym okresie zanotowano stosunkowo wysoki udział osób młodych w ogóle

zarejestrowanych. Przyczyn takich rozbieżności może być kilka. Należy pamiętać, że w obu wskaźnikach występują różne definicje osoby bezrobotnej. Jedną z różnic jest to, że bezrobocie rejestrowane jest mierzone wyłącznie na podstawie liczby osób rejestrujących się w powiatowych urzędach pracy, jako osoby bezrobotne. Aby zostać uznanym za osobę bezrobotną w badaniu BAEL nie ma takiej konieczności. Należy również podkreślić, że poziom bezrobocia rejestrowanego zależy nie tylko od liczby osób bezrobotnych ale także od motywacji zarejestrowania się w powiatowym urzędzie pracy. Na różnicę między bezrobociem rejestrowanym a tym stwierdzonym na podstawie BAEL, wpływa też fakt, że część osób zarejestrowanych w powiatowych urzędach pracy nie jest w rzeczywistości zainteresowana podjęciem zatrudnienia a przyczyną bycia w rejestrze osób bezrobotnych jest możliwość uzyskania na tej podstawie ubezpieczenia zdrowotnego bądź zasiłku dla bezrobotnych. Kolejnym powodem różnic między bezrobociem rejestrowanym a wynikami BAEL może być fakt, że osoby zarejestrowane w powiatowych urzędach pracy niejednokrotnie są jednocześnie zatrudnione w „szarej strefie” co zniekształca skalę bezrobocia.

Analizując dane uzyskane na podstawie badania realizowanego w powiatowych urzędach pracy można zauważyć, że wśród młodych bezrobotnych dominującą motywacją do zarejestrowania się jako osoba bezrobotna jest chęć uzyskania ubezpieczenia zdrowotnego, co uniemożliwia określenie poziomu faktycznej motywacji do korzystania z usług powiatowych urzędów pracy. Równocześnie, jak podkreślono wcześniej wraz z wiekiem wyraźnie wzrasta liczba osób, które rezygnują z korzystania z pomocy instytucjonalnej i szukają pracy samodzielnie. Może to świadczyć, że powiatowe urzędy pracy nie spełniają do końca oczekiwań młodych bezrobotnych. Jednocześnie widoczne jest zainteresowanie instrumentami rynku pracy, z jakich mogą korzystać bezrobotni zarejestrowani w PUP, takimi jak staż czy szkolenia. Aby maksymalnie wykorzystać motywacje młodych osób do korzystania z instrumentów powinny być one dostosowane do ich predyspozycji, tak aby maksymalnie zwiększyć szanse na znalezienie zatrudnienia i zwiększenie atrakcyjności młodych bezrobotnych dla potencjalnych pracodawców.