



## ***Diagnoza strategiczna Polski Zachodniej***

**Raport opracowany w ramach przygotowania Założeń Strategii  
Rozwoju Polski Zachodniej**

Wojciech Dziemianowicz

Jacek Szlachta

**GEOPROFIT**

Warszawa, wrzesień 2011 r.

## SPIS TREŚCI

<b>1. WPROWADZENIE .....</b>	<b>5</b>
<b>2. UWARUNKOWANIA ZEWNĘTRZNE ROZWOJU MAKROREGIONU .....</b>	<b>6</b>
2.1. GLOBALIZACJA I INTEGRACJA Z UE .....	6
Globalizacja wpływa na zmiany paradygmatów .....	6
Członkostwo w UE daje wiele korzyści, ale wymaga również przyjęcia kompromisowych kierunków polityki rozwoju.....	7
Kryzys światowy oraz kryzys w „strefie euro” .....	8
2.2. NOWE KIERUNKI W POLITYCE UE ORAZ POLITYCE ROZWOJU REGIONALNEGO KRAJU .....	8
Zwrot ku metropoliom .....	8
Coraz większe znaczenie wymiaru terytorialnego polityk .....	8
Strategia Europa 2020 .....	9
Wnioski z Piątego raportu kohezyjnego .....	10
Nowe krajowe dokumenty strategiczne .....	11
2.3. POLSKA ZACHODNIA W OTOCZENIU MIĘDZYNARODOWYM .....	12
Położenie geopolityczne sprzyja nawiązywaniu relacji międzynarodowych .....	12
Otoczenie międzynarodowe wywiera silną presję ekonomiczną .....	14
Potrzebna jest wizja rozwoju Polski Zachodniej znajdującej się w orbicie silnego oddziaływania Berlina oraz innych biegunów wzrostu .....	16
Najbliżsi sąsiedzi są głównymi partnerami gospodarczymi .....	17
Najbliższe sąsiedztwo na poziomie lokalnym generuje coraz słabsze impulsy rozwojowe .....	18
W relacjach transnarodowych brakuje licznych inwestycji infrastrukturalnych .....	20
Sąsiedztwo międzynarodowe generuje pola konfliktów, ale i możliwej synergii .....	20
2.4. KONKURENCJA WEWNĄTRZKRAJOWA .....	21
Prognozy potencjału ludnościowego Polski Zachodniej są raczej optymistyczne .....	21
W utrzymaniu potencjału ludnościowego duże znaczenie mają migracje zagraniczne .....	22
Sytuacja na rynku pracy jest raczej korzystna, ale wiele zależy od zagranicznych migracji zarobkowych .....	22
Konkurencyjny rynek pracy jest powiązany z systemem edukacji i kształcenia .....	24
Potencjał naukowo-gospodarczy wymaga zwiększenia konkurencyjności .....	26
Polska Zachodnia jest regionem o wysokiej atrakcyjności dla inwestorów .....	27
Wysoka konkurencyjność turystyczna ulega nieznacznemu osłabieniu .....	30
Dostępność środków europejskich wymaga dużej aktywności samorządów regionalnych i lokalnych .....	33
<b>3. UWARUNKOWANIA WEWNĘTRZNE ROZWOJU MAKROREGIONU .....</b>	<b>35</b>
3.1. ZASOBY NATURALNE .....	35
Polska Zachodnia dysponuje bardzo istotnymi zasobami złóż mineralnych.....	35
Inne zasoby przyrodnicze również stwarzają Polsce Zachodniej duże możliwości rozwoju .....	35
3.2. SPÓJNOŚĆ SPOŁECZNO-GOSPODARCZA .....	37
Wskaźniki spójności społeczno-gospodarczej wskazują pogłębiające się zróżnicowanie .....	37
Stolice województw Polski Zachodniej, jako ośrodki regionalne rozwijają swoje funkcje metropolitalne, niezależnie od potencjału ludnościowego .....	38
Subregionalne bieguny wzrostu są istotnym czynnikiem wypełniającym przestrzeń rozwojową Polski Zachodniej .....	39
Rozwój ośrodków subregionalnych i ponadlokalnych wychodzi naprzeciw wyzwaniom przed jakimi stoją obszary wiejskie .....	39
3.3. SPÓJNOŚĆ KOMUNIKACYJNA .....	40
Polska Zachodnia wymaga poprawy wewnętrznej spójności transportowej .....	40
Dostęp do szerokopasmowego .....	

Internetu nie jest silną stroną Polski Zachodniej .....	42
3.4. SPÓJNOŚĆ PRZESTRZENNA.....	43
3.5. SIŁA GOSPODARCZA MAKROREGIONU .....	44
Polska Zachodnia charakteryzuje się relatywnie przeciętną produktywnością .....	44
Polska Zachodnia stanowi mozaikę różnych sektorów gospodarki.....	46
...z których część wybija się na tle kraju .....	47
...a ponadto część jest wspólna dla wszystkich województw Polski Zachodniej.....	47
Powstające struktury klastrowe i inne formy współpracy sieciowej mają potencjał rozwoju w całym regionie Polski Zachodniej .....	47
Szeroko rozumiana turystyka ma duży potencjał sieciowania i odgrywania coraz większej roli w rozwoju gospodarczym Polski Zachodniej.....	47
3.6. ZASOBY LUDZKIE I KAPITAŁ SPOŁECZNY .....	48
Potencjał dydaktyczno-edukacyjny odpowiada potencjałowi ludnościowemu.....	48
Aspiracje ludności Polski Zachodniej wychodzą naprzeciw oczekiwaniom rozwoju opartego na wiedzy .....	49
Polska Zachodnia jest bogata w instytucje i organizacje społeczne .....	49
Mieszkańcy Polski Zachodniej relatywnie chętniej wykazują aktywność na rzecz swoich społeczności lokalnych, niż biorą udział w wyborach i włączają się w struktury organizacyjne.....	49
Siłą Polski Zachodniej jest aktywność instytucji kultury .....	50
3.7. INNOWACYJNOŚĆ.....	50
Polska Zachodnia potrzebuje zwiększenia innowacyjności gospodarki – podobnie jak inne regiony w kraju.....	50
Przemysł Polski Zachodniej jest relatywnie słabo włączony w kooperację w zakresie innowacji.....	51
Potencjał badawczo-rozwojowy skoncentrowany jest w Poznaniu i Wrocławiu.....	51
Brak silnych relacji między kluczowymi uczelniami Polski Zachodniej przyczynia się do obniżania jej potencjału rozwojowego .....	52
Rozwój innowacyjnej gospodarki wymaga stworzenia silnego systemu wspierania innowatorów .....	52
3.8. PRZEDSIĘBIORCZOŚĆ.....	52
Polska Zachodnia jest regionem o wysokiej przedsiębiorczości .....	52
Przedsiębiorczość w Polsce Zachodniej może rozwijać się dzięki dobrze wykształconej sieci instytucji otoczenia biznesu (IOB) .....	53
3.9. JAKOŚĆ ŻYCIA.....	53
Jakość życia powinna być coraz częściej traktowana jako jeden z najważniejszych czynników lokalizacji nowoczesnych branż .....	53
Polska Zachodnia potrzebuje działań zwiększających bezpieczeństwo zdrowotne mieszkańców .....	53
Rozwój kultury jest mocno zróżnicowany i nie odpowiada w pełni jej potencjałowi ludnościowemu oraz położeniu przygranicznemu .....	54
Poziom bezpieczeństwa przeciwpowodziowego i energetycznego pozostawia wiele do życzenia.....	55
Wskaźniki infrastrukturalne są wysokie, lecz nie mówią o jakości .....	56
3.10. BEZPIECZEŃSTWO ENERGETYCZNE .....	57
Polska Zachodnia dysponuje znaczącymi zasobami energetycznymi... ..	57
...a także możliwościami wykorzystania odnawialnych źródeł energii .....	57
Pomimo dodatniego bilansu energetycznego Polska Zachodnia wymaga licznych inwestycji .....	58
<b>4. ANALIZA SWOT – WSTĘPNA PROPOZYCJA .....</b>	<b>59</b>
<b>5. LITERATURA .....</b>	<b>62</b>
5.1. OPRACOWANIA EKSPERCKIE .....	62
5.2. POZOSTAŁE PUBLIKACJE .....	63



## 1. WPROWADZENIE

Diagnoza strategiczna została opracowana na podstawie zapisów Raportu metodycznego oraz oparta o przygotowane, w ramach prac nad *Założeniami Strategii Polski Zachodniej do 2020 r.*, ekspertyzy tematyczne, a także dyskusje prowadzone w trakcie warsztatów Grupy Sterującej. Wszystkie wykorzystane ekspertyzy, podobnie jak i inne materiały źródłowe wymieniono w spisie literatury.

Tematyka ekspertyz została wypracowana w trakcie spotkań Grupy Sterującej i wychodziła naprzeciw najważniejszym zagadnieniom poruszonym w dyskusji o rozwoju regionalnym w układzie krajowym, jak i międzynarodowym. Podjęcie prac diagnostycznych wymagało spojrzenia na obszar Polski Zachodniej z trzech perspektyw:

- uwarunkowań wewnątrzregionalnych – temu służyło opracowanie tzw. ekspertyz wojewódzkich, które wskazywały na specyfikę poszczególnych województw zaliczanych do Polski Zachodniej. W szczególności podjęto zagadnienia konkurencyjności, innowacyjności, jakości życia, problemów na styku z innymi województwami i sąsiednimi terenami zagranicznymi;
- uwarunkowań ogólnopolskich – ta perspektywa prezentuje Polskę Zachodnią jako część systemu krajowego. Ze względu na podejmowane zagadnienia i przyjętą optykę, ekspertyzy te były zamawiane przez Ministerstwo Rozwoju Regionalnego;
- uwarunkowań tematycznych – w toku dyskusji opracowane listę zagadnień, które są wspólne dla wszystkich obszarów Polski Zachodniej i powinny być zdiagnozowane pod kątem potrzeb przyszłej współpracy. Do tej grupy tematów zaliczono m.in. potencjał turystyczny, spójność społeczno-gospodarczą, współpracę naukową ...

Diagnoza podzielona jest na trzy części. Pierwsze dwie opisują kolejno uwarunkowania zewnętrzne i uwarunkowania wewnętrzne rozwoju makroregionu. Część trzecia poświęcona jest analizie SWOT.

W całej diagnozie starano się wykorzystywać najbardziej aktualne dostępne dane, które pochodzą głównie z 2009 r. Jeżeli jest inaczej, zaznaczono to w tekście.

## 2. UWARUNKOWANIA ZEWNĘTRZNE ROZWOJU MAKROREGIONU

### 2.1. GLOBALIZACJA I INTEGRACJA Z UE

Globalizację rozumiemy jako dokonywany na światową skalę przepływ kapitału, siły roboczej, a także wiedzy i informacji, a co za tym idzie przenikanie się, ale i konfrontacja różnych kultur. Z kolei integrację z UE postrzegamy jako włączanie się Polski Zachodniej w sieci relacji zachodzących w ramach Unii.

#### *Globalizacja wpływa na zmiany paradygmatów*

Przepływ dóbr, kapitału i siły roboczej odbywa się dzięki liberalizacji rynków, ale głównym jego nośnikiem są przedsiębiorstwa, wśród których kluczową rolę odgrywają korporacje transnarodowe. Podmioty te, w odróżnieniu od firm stosujących w relacjach międzynarodowych wyłącznie wymianę handlową, mają zdolność dokonywania przypiływów swoich zasobów między krajami wewnątrz systemu korporacji. Daje im to olbrzymią przewagę stosowania cen transferowych oraz optymalizowania działalności na skalę globalną. Pozwala również „wygrywać” jedne lokalizacje przeciw drugim – to kraje i regiony zabiegają o inwestycje największych firm zagranicznych.

Dlatego w dyskusji o konkurencyjności firm pojawiły się analizy **efektywności poszczególnych filii korporacji**. Filie firm zagranicznych w Polsce Zachodniej konkurują z filiami tych samych korporacji w innych częściach świata. Zatem istotne są nie tylko ogólnokrajowe ramy funkcjonowania firm, ale również efektywność i produktywność lokalnej siły roboczej, lokalny klimat dla biznesu.

Przepływ wiedzy i idei spowodował silne parcie na **skracanie cyklu życia produktu** oraz **rozprzestrzenianie się innowacji**. Najlepszym tego przykładem jest eksport innowacji do krajów rozwijających się w celu podniesienia jakości życia mieszkańców (firmy starają się możliwie skracać czas upowszechniania swojego produktu, gdy jest on wyjątkowy i przeznaczony dla wąskiej grupy odbiorców, ponieważ bardzo szybko mogą zostać wypchnięci przez konkurencję).

Globalizacja wywołała również **rozwój marketingu terytorialnego** i rozszerzanie go z krajów na regiony i mniejsze jednostki administracyjne. Wszystko to jest efektem coraz większej konkurencji o kapitał inwestycyjny.

Wzmocniona konkurencja światowa skutkuje przemianami w **procesie podejmowania decyzji przez inwestorów** oraz w **podej-**

**ściu władz publicznych do problemu rozwoju.** W coraz szerszej i bogatszej ofercie inwestycyjnej składanej przez władze potencjalnym inwestorom, coraz więcej uwagi skupia się na czynnikach pośrednio związanych z biznesem. Okazuje się, że tę samą korzyść finansową można uzyskać w wielu miejscach, dlatego wybierane są te, które oferują inwestorom najwyższą **jakość życia**. Z kolei światowa konkurencja, widoczna również na poziomie krajów, wyraźnie pokazuje, że nie wszystkie regiony i kraje są w stanie opierać swój rozwój o innowacje, nie wszyscy stawiają za swój cel zamożność. Dlatego coraz więcej badaczy skupia się na analizie **zadowolenia społecznego**, a władze regionalne i lokalne przestają zwracać już tak dużą uwagę na „średnią krajowej zamożności”.

Globalizacja powoduje również zmiany w zachowaniach różnych grup społecznych. Przykładowo coraz więcej **turystów** (choć pozostają prawdopodobnie wciąż w mniejszości) bardziej kieruje się wyborem „3E” (edukacja, ekscytacja, rozrywka) niż dotychczasowym „3S” (słońce, piasek, morze). Turyści łatwiej i częściej przemierzają różnorodne atrakcje, zatem ich doświadczenie i wymagania są wyższe.<sup>1</sup>

### ***Członkostwo w UE daje wiele korzyści, ale wymaga również przyjęcia kompromisowych kierunków polityki rozwoju***

Przystąpienie Polski do Unii Europejskiej otworzyło wiele możliwości i szans rozwojowych. Oprócz wymiaru gospodarczego (dostęp do rynków, inwestycje zagraniczne, fundusze europejskie, standardy wynikające z przyjęcia *acquis*, większa stabilność) należy podkreślić zjawiska zachodzące w wymiarze społeczno-kulturowym. Otwarcie rynków pracy powoduje emigracje zarobkowe (różnie oceniane), ale skutkuje również większym otwarciem społecznym. Jednak prawdopodobnie największe korzyści mogą być dostrzegane na polu możliwości włączania polskich uczelni w sieci zarówno dydaktyczne, jak i naukowe. Współpraca ośrodków naukowych sprzyja dyfuzji wiedzy, podobnie jak niemal nieograniczone możliwości studiowania polskich studentów w krajach UE.

Wskazania wymaga również szereg trendów, którym podlega Polska Zachodnia dzięki członkostwu w UE, niezależnie od oceny ich wpływu na makroregion. Do trendów tych zaliczyć należy szeroko rozumiane polityki UE, w szczególności w zakresie spójności, innowacyjności, rolnictwa czy zmian klimatycznych. Pozytywnie można ocenić włączanie analizy skutków terytorialnych polityk pozornie „aprzestrzennych” w realizowaniu określonych działań<sup>2</sup>.

---

<sup>1</sup> Kozak 2011.

<sup>2</sup> Piąty raport...

### ***Kryzys światowy oraz kryzys w „strefie euro”***

Ostatnie lata charakteryzują się dużą niepewnością, szczególnie na rynkach finansowych. Aktualne problemy Grecji i innych krajów strefy euro rozszerzają możliwości rozwoju różnorodnych scenariuszy, w tym bardzo pesymistycznych. Żaden z ośrodków badawczych, żadna z firm ratingowych nie jest w stanie przewidzieć konsekwencji toczącego się kryzysu. Dlatego tym bardziej należy skoncentrować się na wykorzystaniu wszelkich możliwości wynikających z uwarunkowań zewnętrznych dla budowy i wzmocnienia potencjału endogenego.

## **2.2. NOWE KIERUNKI W POLITYCE UE ORAZ POLITYCE ROZWOJU REGIONALNEGO KRAJU**

### ***Zwrot ku metropoliom***

Zarówno w Unii Europejskiej, jak i w Polsce możemy mówić o nowej generacji programowania rozwoju regionalnego. Wynika to między innymi z istotnych zmian w teorii ekonomii, czego wyrazem są prace naukowe związane z nową geografiami ekonomiczną, ekonomią miejsc oraz ekonomią przepływów. Najważniejsze organizacje międzynarodowe takie jak: Bank Światowy, OECD i Unia Europejska próbują przełożyć te doświadczenia na konkretne rekomendacje dla polityki regionalnej. Wyrazem tego było sformułowanie przez OECD w roku 2009 założeń nowego paradygmatu polityki regionalnej. Bank Światowy przedstawił w roku 2009 raport kwestionujący politykę aktywizacji obszarów o niskim poziomie rozwoju społeczno-gospodarczego oraz gloryfikujący korzyści koncentracji w obszarach metropolitalnych. W przypadku Polski kluczowe znaczenie mają zmiany dokonujące się w Unii Europejskiej, nie tylko z powodu członkostwa w tym ugrupowaniu, ale także ze względu na fakt, że kraj nasz jest największym beneficjentem europejskiej polityki spójności.

### ***Coraz większe znaczenie wymiaru terytorialnego polityk***

Od 1 grudnia 2009 roku po ratyfikacji przez wszystkie kraje członkowskie Wspólnoty Europejskiej wszedł w życie traktat reformujący, zwany lizbońskim. W artykule 3 tego traktatu dotyczącym celów Unii znalazł się zapis: „(Unia) wspiera spójność gospodarczą, społeczną i terytorialną oraz solidarność między państwami członkowskimi”. Oznacza to, że obok spójności gospodarczej i społecznej pojawia się trzeci wymiar – terytorialny. Lepszemu rozpoznaniu problemów terytorialnych Europy służy uruchomiony od roku 2000 program badawczy ESPON (European Spatial Planning Observation Network – Europejska Perspektywa Rozwoju Przestrzennego). 6 października 2008 roku Komisja Europejska opublikowała Zieloną Księgę w sprawie spójności terytorialnej, w której określono cztery jej wymiary:

1. koncentrację czyli pokonywa-



nie różnic w gęstości zaludnienia;

2. tworzenie połączeń między terytoriami czyli pokonywanie odległości, w tym także różnego rodzaju granic;
3. współpracę czyli przewyżnianie różnic, czego wyrazem jest tworzenie porozumień typu sieciowego oraz
4. podjęcie problemów obszarów o specyficznych uwarunkowania geograficznych.

Innym ważnym dokumentem jest przyjęta w maju 2011 r. nowa Agenda Terytorialna Unii Europejskiej, która zastąpiła poprzednią jej edycję z 2007 r. Większy nacisk położony jest na kontekst terytorialny. Agenda uwzględnia takie wyzwania, jak: wrażliwość poszczególnych regionów na fluktuacje ekonomiczne, niedobory energetyczne oraz zjawiska globalne – zmiany klimatu, migracje i problemy demograficzne, globalizację gospodarki i inne. Znaczenia nabierają również, istotne dla nowych krajów członkowskich i ich regionów, powiązania i współpraca transgraniczna w ramach szerszego sąsiedztwa, a ponadto kwestie związane ze spójnością społeczną oraz rozwojem zrównoważonym.

### **Strategia Europa 2020**

W roku 2000 Wspólnota Europejska przyjęła na Szczycie w Lizbonie strategię, uzupełnioną w roku 2001 na Szczycie w Goeteborgu o założenia zrównoważonego rozwoju, zakładającą że w ciągu zaledwie dziesięciu lat Unia Europejska stanie się najbardziej konkurencyjną gospodarką światową. W związku z tym do europejskiej polityki spójności wprowadzono takie kategorie analityczne jak: społeczeństwo informacyjne, gospodarka oparta na wiedzy, uczące się regiony, technologie informacyjne i komunikacyjne itd. Podstawowym założeniem było zasadnicze zwiększenie skali wydatków na badania i rozwój we Wspólnocie, z około 1,9% do przynajmniej 3% produktu krajowego brutto. Brak dostatecznie skutecznych instrumentów wdrażania sprawił, że w roku 2005 przyjęto *Odnowioną Strategię Lizbońską*, podporządkowującą tej strategii wszystkie polityki Wspólnoty.

Ze względu na potrzebę kontynuacji tak ukierunkowanych działań Unii Europejskiej w roku 2009 zaprezentowano strategię *Europa 2020*, która po konsultacji społecznej została przedstawiona 3 marca 2010 roku, a następnie zaakceptowana przez kraje członkowskie w czerwcu 2010 roku. W dokumencie tym jako priorytety określono:

- rozwój gospodarki opartej na wiedzy i innowacjach,
- promocję gospodarki oszczędzającej zasoby, zielonej i konkurencyjnej oraz
- sprzyjanie gospodarce o wysokim zatrudnieniu zapewniającej wysoką spójność społeczną i terytorialną.

Z tego wynikają następujące cele jakie powinny zostać osiągnięte przez Wspólnotę Europejską do roku 2020:

- 75% wskaźnik zatrudnienia dla grupy wiekowej 20-64,
- 3% produktu krajowego brutto przeznaczanego na badania i rozwój,
- „3X20” w zakresie klimatu i energetyki, czyli udziału energii ze źródeł odnawialnych, ograniczenia emisji CO<sub>2</sub> oraz zwiększenia efektywności wykorzystania energii,
- udział młodzieży kończącej wcześniej edukację poniżej 10% oraz minimum 40% młodzieży kończącej edukację na poziomie wyższym oraz
- 20 milionów mniej ludzi pozostających w strefie ubóstwa.

Strategia *Europa 2020* będzie wdrażana za pomocą siedmiu flagowych inicjatyw:

- „Unia innowacji”;
- „Młodzież w drodze”;
- „Europejska agenda cyfrowa”;
- „Europa efektywnie korzystająca z zasobów”;
- „Polityka przemysłowa w erze globalizacji”;
- „Program na rzecz nowych umiejętności i zatrudnienia” oraz
- „Europejski program walki z ubóstwem”.

Strategia *Europa 2020* ma być podstawą nowych Zintegrowanych Wytycznych na rzecz wzrostu i zatrudnienia oraz stanowić podstawową przesłankę określenia polityk Wspólnoty do roku 2020.

### ***Wnioski z Piątego raportu kohezyjnego***

W listopadzie 2010 roku Komisja Europejska przedstawiła piąty raport kohezyjny<sup>3</sup>. Znalazły się w nim najważniejsze założenia nowej europejskiej polityki spójności, jakimi są:

1. większa wartość dodana tej polityki dla Europy;
2. lepsze zarządzanie;
3. uproszczony i sprawniejszy system realizacji oraz
4. wyższa jakość i struktura (architektura) tej polityki.

---

<sup>3</sup> Pełna nazwa raportu: *Piąty raport na temat spójności gospodarczej, społecznej i terytorialnej*.

Zakłada się między innymi: wzmocnienie programowania strategicznego, wprowadzenie wymiaru spójności terytorialnej, a także wzmocnienie partnerstwa w różnych układach terytorialnych oraz rozwijanie planowania makroregionalnego w układach międzynarodowych. Pośrednio stwierdzono, że w latach 2014-2020 podstawowym beneficjentem tej polityki pozostaną regiony o produkcie krajowym brutto na mieszkańca według parytetu siły nabywczej nie przekraczającym 75% średniej w całej Wspólnocie. Potwierdzono także priorytet dla współpracy transgranicznej.

### ***Nowe krajowe dokumenty strategiczne***

Po wejściu Polski do Unii Europejskiej pojawiła się nowa generacja krajowych i regionalnych dokumentów strategicznych. Obecnie, po uporządkowaniu programowania strategicznego trwają prace nad drugą generacją tych dokumentów. Pierwszy z nich to *Krajowa Strategia Rozwoju Regionalnego 2010-2020. Regiony, Miasta, Obszary wiejskie* (KSRR), która została przyjęta przez Radę Ministrów 13 lipca 2010 roku. KSRR wyznacza ramy dla polityki regionalnej w Polsce w drugiej dekadzie XXI wieku. Zakłada się, że celem polityki jest wsparcie rozwoju wszystkich regionów bez względu na stopień ich zamożności. Jako istotę polityki regionalnej przyjęto budowanie i rozwijanie powiązań funkcjonalnych między obszarami o największych potencjałach rozwojowych a terytoriami cechującymi się występowaniem barier rozwojowych. Strategiczny cel polityki regionalnej to efektywne wykorzystywanie specyficznych regionalnych i innych terytorialnych potencjałów rozwojowych dla osiągania celów rozwoju kraju – wzrostu, zatrudnienia i spójności w horyzoncie długookresowym. Zasadniczo zmieniona została hierarchia celów rozwoju regionalnego Polski, bowiem jako cel 1 przyjęto wspomaganie wzrostu konkurencyjności regionów, cel 2 to budowanie spójności terytorialnej i przeciwdziałanie marginalizacji obszarów problemowych oraz cel 3 to tworzenie warunków dla skutecznej, efektywnej i partnerskiej realizacji działań rozwojowych ukierunkowanych terytorialnie.

Zakłada się, że struktura finansowania tych celów po roku 2013 będzie następująca: 63%, 30% oraz 7%. Dokument ten promuje dalszą decentralizację modelu polityki regionalnej w Polsce, czego wyrazem są propozycje dalszego przesunięcia prorozwojowych środków publicznych z poziomu centralnego na poziom regionalny. W KSRR bardzo nowatorsko podjęto problem terytorialnych aspektów polityk sektorowych, które w większym niż dotąd stopniu powinny kierować się przesłankami regionalnymi. KSRR zakłada, że podstawowym instrumentem finansowania przyszłej polityki regionalnej będą kontrakty terytorialne. Równocześnie KSRR zarysowuje kierunki ewolucji modelu polityki regionalnej w Polsce, wówczas gdy część województw nie będzie już beneficjentem europejskiej polityki spójności jako regiony celu konwergencja.

Na poziomie województw prowadzone są prace nad trzecią generacją strategii rozwoju społeczno-gospodarczego                      woje-

wództw o horyzoncie czasowym 2020 roku.

Na tej podstawie można sformułować szereg wniosków do programowania rozwoju społeczno-gospodarczego Polski Zachodniej. Najważniejsze wnioski wynikające z uwarunkowań europejskich i krajowych są następujące:

1. W Unii Europejskiej rosnące znaczenie przywiązuje się do programowania rozwoju społeczno-gospodarczego w układach funkcjonalnych. Przykładem takiego regionu funkcjonalnego jest Polska Zachodnia, która równocześnie stanowi dwa obszary typu NUTS 1.
2. Także w latach 2014-2020 europejska polityka spójności będzie istotnym źródłem finansowania przedsięwzięć rozwojowych w Polsce Zachodniej, bowiem produkt krajowy brutto na mieszkańca w żadnym z województw nie przekroczy poziomu 75% PKB średniej Unii Europejskiej według parytetu siły nabywczej. Po roku 2020 Wielkopolska i Dolny Śląsk nie będą mogły już korzystać z obfitego finansowania europejskiej polityki spójności, przysługującego regionom obecnego celu konwergencja.
3. Zdecydowanej zmianie ulegają proporcje kierunków finansowania polityki rozwoju regionalnego w Polsce, będą miały miejsce przesunięcia środków ze spójności na rzecz konkurencyjności, co da silną pozycję regionom wpisującym się w zmodyfikowany model polityki rozwoju regionalnego. Oznacza to, że coraz większe znaczenie ma wykorzystanie endogenicznego potencjału rozwojowego.
4. Potwierdzono priorytet dla współpracy transgranicznej, jednak jako kluczowe dla Polski uważa się granice zewnętrzne Unii Europejskiej, co oczywiście jest zupełnie niezrozumiałe ze względu na wiodące kierunki powiązań społeczno-gospodarczych naszego kraju. Widoczna jest potrzeba przynajmniej utrzymania udziału środków przeznaczanych na współpracę transgraniczną w latach 2007-2013, a także utrzymania na co najmniej dotychczasowym poziomie udziału granicy polsko-niemieckiej i polsko-czeskiej. Propozycje ograniczenia skali finansowania współpracy transgranicznej wzdłuż zachodnich granic Polski powinny zostać zatem zmienione (uzasadnieniem są istniejące dysproporcje w rozwoju społeczno-gospodarczym, szczególnie na granicy polsko-niemieckiej).

### **2.3. POLSKA ZACHODNIA W OTOCZENIU MIĘDZYNARODOWYM**

#### ***Położenie geopolityczne sprzyja nawiązywaniu relacji międzynarodowych***

Polska Zachodnia ma bardzo korzystne położenie geopolityczne. Sąsiaduje z największym partnerem gospodarczym Polski, a także z Czechami i poprzez morze z krajami nadbałtyckimi. Istotne jest, że położenie to może być wykorzystywane bez barier, jakie stanowiły granice

(w przypadku

Diagnoza strategiczna Polski Zachodniej

towarów kontrole graniczne zniesiono bezpośrednio po akcesji, w przypadku ludzi po przystąpieniu Polski do Układu Schengen, przy czym w pierwszej kolejności zniesiono kontrole na granicy lądowej – grudzień 2007 r., a w kilka miesięcy później również na granicach morskich i lotniczych). Pomimo znaczącej liczby przejść drogowych występują braki na Nysie Łużyckiej i Odrze, które ograniczają możliwości intensyfikacji współpracy – w szczególności w wymiarze lokalnym. Poza przejściami lądowymi na terenie Polski Zachodniej funkcjonuje 6 przejść lotniczych i 8 morskich<sup>4</sup>.

Istotny dla procesów rozwojowych jest fakt, że sąsiedzi Polski Zachodniej wykazują aktywność w nawiązywaniu wzajemnych relacji. W przypadku Niemiec jest to aktywność szczególnie wysoka. W ciągu ostatnich dwudziestu lat asymetria inicjatyw rozwojowych po stronie Polski i Niemiec jest znacząca (od 1993 r. działa polsko-niemiecka Komisja międzyrządowa). Najważniejsze inicjatywy strony niemieckiej w tych dwu dekadach to między innymi: plan Stolpego (1991), Studium zagospodarowania przestrzennego obszaru wzdłuż granicy polsko-niemieckiej (1995), Uniwersytet Viadrina (lata dziewięćdziesiąte ubiegłego wieku), Międzynarodowa Komisja Ochrony Odry przed Zanieczyszczeniami (1997), Inicjatywa Szczecińska/Odra Region (1997/2001/2007), Przyszłość i bezpieczeństwo dla dorzecza Odry (2000), Koncepcja zagospodarowania przestrzennego (2002, aktualizacja studium z 1995), Deklaracja o polsko-niemieckim regionie nadodrzańskim (2004), Partnerstwo Odry (od 2006 r.), inicjatywa powołania nowego makroregionu europejskiego w oparciu o Niemcy Wschodnie (2010). Po stronie Polski występują raczej działania reaktywne.

Samorządy Polski Zachodniej włączone są w liczne formy współpracy międzynarodowej, jak np. euroregiony. Jednostki terytorialne Polski Zachodniej uczestniczą łącznie w 7 euroregionach, w których partnerami są jednostki terytorialne z Czech, Niemiec i Szwecji. Efekty funkcjonowania euroregionów pozostają dalekie od oczekiwań, co jest w dużym stopniu pochodną asymetrii między partnerami z różnych państw w zakresie:

- potencjału gospodarczego,
- zainteresowania współpracą oraz
- ze względu na barierę językową.

Władze lokalne i regionalne wykorzystują również inne formy współpracy międzynarodowej w postaci podpisywania umów partnerskich, uczestniczenia w organizacjach międzynarodowych czy powoływania przedstawicielstw zagranicznych<sup>5</sup>.

---

<sup>4</sup> Mogiła, Zaleski, Zathej 2011.

<sup>5</sup> Szmigiel 2009.

Ponadto makroregion włączony jest w szereg innych inicjatyw międzynarodowych, wśród których wymienić należy: Partnerstwo Odry; Środkowoeuropejski Korytarz Transportowy (CETC); Via Regia; SoNorA; Międzynarodowa Komisja Ochrony Odry przed Zanieczyszczeniem; Inicjatywa Szczecińska i projekty ODERREGIO; Deklaracja o polsko-niemieckim regionie nadodrzańskim.

Korzystne położenie powoduje powstanie stereotypu „lepszego Polski Zachodniej”. Szczególnie w porównaniach z Polską Wschodnią wskazywane są liczne przewagi, co nie oznacza, że Polska Zachodnia powinna sama przewyższać swoje problemy lub sama dynamizować siłę swoich atutów. W interesie polityki społeczno-gospodarczej kraju leży możliwie efektywne wspieranie i wykorzystywanie potencjałów Polski Zachodniej wynikających z geopolitycznego położenia dla wzmocnienia konkurencyjności Polski.

### **Otoczenie międzynarodowe wywiera silną presję ekonomiczną**

Biorąc pod uwagę potencjał ekonomiczny Polski Zachodniej (analiza PKB *per capita*) można stwierdzić trzy fakty:

- generalnie niski poziom rozwoju w skali UE (najlepsze w rankingu województwo dolnośląskie osiągnęło w 2008 r. 61% średniej UE27);
- duże wewnętrzne zróżnicowanie – Dolny Śląsk i Wielkopolska przekraczają średnią krajową, zaś województwa opolskie i lubuskie zajmują pozycje 11 i 10 w rankingu województw (Zachodniopomorskie jest 7);
- dynamika zmian PKB *per capita* w latach 1997-2008 również wskazuje na dwie prędkości w rozwoju makroregionu. Inaczej rozwijają się województwa związane z największymi ośrodkami miejskimi (dolnośląskie i wielkopolskie, które w niedługim czasie powinny przekroczyć 75% średniej UE), inaczej zaś pozostałe, z których najniższą dynamiką charakteryzuje się województwo zachodniopomorskie (zajmuje 12 miejsce w kraju). Według jednego z szacunków regionalnego PKB na mieszkańca<sup>6</sup> ostatni okres (lata 2007-2010) nie przyniósł większych zmian w prezentowanym wyżej układzie.

Polska Zachodnia graniczy z obszarami, które są wyżej rozwinięte, zarówno po stronie niemieckiej, jak i czeskiej. Jednocześnie w latach 2000-2007 w większości województw Polski Zachodniej wystąpił szybszy rozwój, niż w landach niemieckich (Mapa 1).

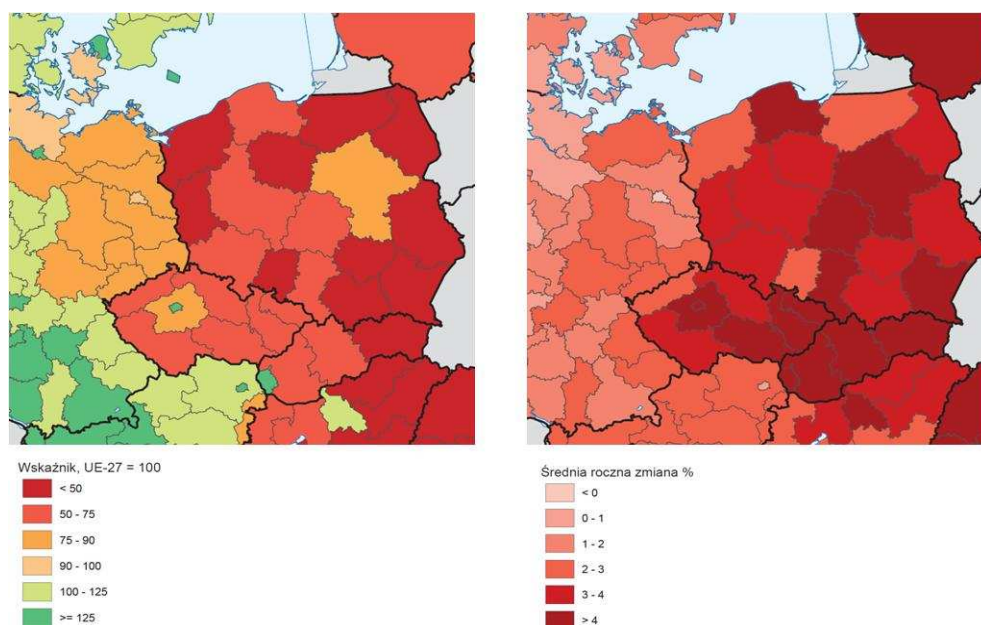
Szczegółowa analiza dynamiki zmian w otoczeniu wskazuje, że już w latach 2003-2007 widoczne było spowolnienie gospodarcze w landach niemieckich oraz polepszenie sytuacji w

<sup>6</sup> Raport Polska 2011...

regionach czeskich, które osiągają dynamikę wzrostu wyższą, niż w województwach Polski Zachodniej<sup>7</sup>.

Jednak szczególnie duża różnica widoczna jest w poziomie innowacji. Przede wszystkim Berlin i Drezno zdecydowanie dominują nad całym obszarem w przypadku nakładów na innowacyjność (w relacji do regionalnego PKB) oraz zasobów ludzkich w sektorze naukowo-technologicznym (obok Berlina wysokimi wskaźnikami charakteryzuje się cała południowo-zachodnia część Brandenburgii oraz cała Saksonia, a także Praga). Zatrudnienie w sektorach wysokich technologii (jako % ogółu pracujących) jest najwyższe w Berlinie, w podregionie lipskim oraz w Pradze<sup>8</sup>.

**Mapa 1.** Poziom PKB na mieszkańca (SSN, 2007) i realny wzrost PKB na mieszkańca (2000-2007)



Fragmenty map przygotowanych przez EuroGeograficzny Związek ds. Granic Administracyjnych

Po lewej: PKB na mieszkańca w 2007 r.; po lewej: realny wzrost PKB na mieszkańca w latach 2000-2007 (średnia dla UE-27 = 1,8)

Źródło: *Piąty raport...*, s. 12 i 13.

Syntetyczne wskaźniki innowacyjności (Mapa 2) wskazują na bardzo silną konkurencję ze strony szczególnie dwóch podregionów niemieckich – Berlina i Drezna.

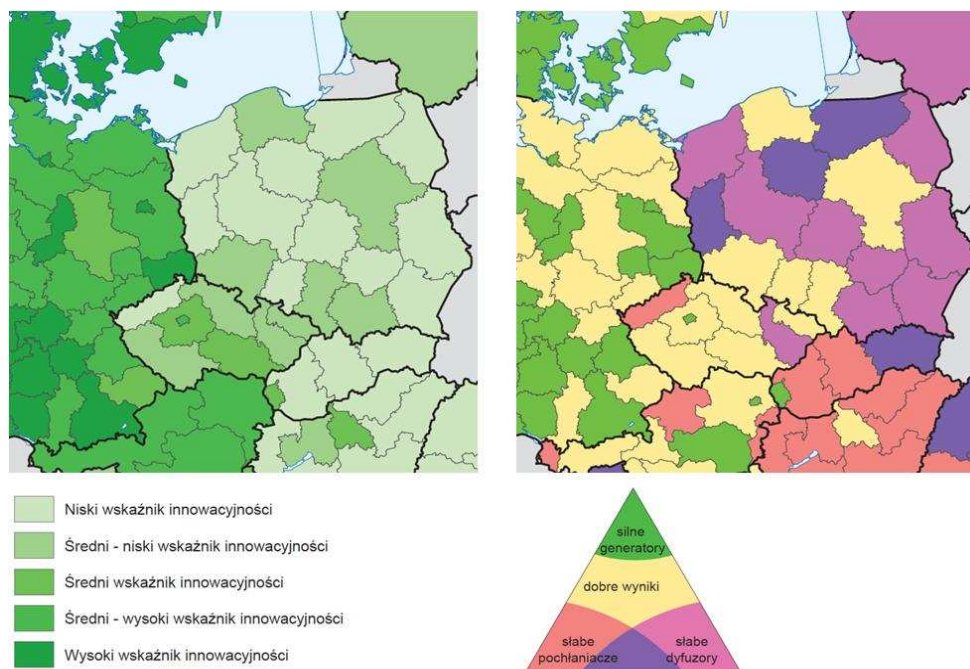
Istotnym jest fakt, iż każdy podregion Niemiec graniczący z Polską ma wyższą regionalną efektywność innowacyjną, niż nawet najlepsze województwo Polski Zachodniej (dolnoślą-

<sup>7</sup> Zaleski, Korf, Lisowiec 2010.

<sup>8</sup> *Piąty raport...*

skie). Z kolei Polska Zachodnia graniczy z jednostkami terytorialnymi, które osiągają „dobre wyniki” w zakresie potencjału innowacyjnego (w Polsce Zachodniej do tej grupy zaliczono województwa dolnośląskie i opolskie).

**Mapa 2.** Wskaźnik regionalnej efektywności innowacyjnej oraz potencjał innowacyjny



Fragmety map przygotowanych przez EuroGeograficzny Związek ds. Granic Administracyjnych

Po lewej: regionalna efektywność (2006) – syntetyczny wskaźnik złożony z 16 wskaźników stosowanych przez European Innovation Scorbard; po prawej: potencjał innowacyjny w 2008 r.

Źródło: *Piąty raport...*, s. 50 i 54.

Jednocześnie Berlin, południowo-zachodnia Brandenburgia, Lipsk, Drezno i Praga zaliczane są do „silnych generatorów” innowacji. W tym kontekście sytuacja województw zachodniopomorskiego i wielkopolskiego („slabe dyfuzory”) oraz lubuskiego (slabo generującego i implemmentującego innowacje) wskazuje na konieczność zdecydowanego zwiększenia działań na rzecz rozwoju potencjału innowacyjnego makroregionu.

### ***Potrzebna jest wizja rozwoju Polski Zachodniej znajdującej się w orbicie silnego oddziaływania Berlina oraz innych biegunów wzrostu***

Berlin jest europejskim biegunem wzrostu, który już teraz oddziałuje silnie na swoje otoczenie. Jednocześnie strategia rozwoju miasta potwierdza dążenie do pogłębiania więzi z zachodnimi obszarami Polski w celu



wykorzystania szans gospodarczych. To oddziaływanie poprzez ofertę rynku pracy, kooperacji oraz wyspecjalizowanych usług będzie się nasilało wraz z polepszaniem się dostępności komunikacyjnej na linii wschód – zachód<sup>9</sup>. Procesy zacieśniania się więzi kooperacyjnych między Berlinem i jego otoczeniem a województwami Polski Zachodniej należy rozpatrywać przez pryzmat szans (dyfuzja innowacji, wzrost wymiany handlowej, podnoszenie innowacyjności polskich firm), ale również jako zagrożenie (drenaż mózgów, koncentracja ekonomicznej siły decyzyjnej – siedziby korporacji transnarodowych). Dlatego potrzebna jest wyraźna wizja działań krajowych i regionalnych jak najlepiej przygotowujących Polskę Zachodnią do partnerskiej współpracy z wyraźnie dominującym ośrodkiem wzrostu.

Poza Berlinem na obszar Polski Zachodniej oddziałują takie ośrodki, jak<sup>10</sup>:

- Praga – silny ośrodek naukowy i kulturalny o znaczeniu międzynarodowym, posiada również duże znaczenie gospodarcze;
- Kopenhaga – jeden z największych ośrodków przemysłowych w Danii oraz miasto portowe. Z punktu widzenia powiązań z Polską Zachodnią Kopenhaga stanowi ważny węzeł w komunikacji turystycznej i biznesowej;

Ponadto istotne znaczenie mają: Drezno, Lipsk, Rostock, Ystad i Malmö oraz Hradec Kralove.

### ***Najbliżsi sąsiedzi są głównymi partnerami gospodarczymi***

Firmy i instytucje Polski Zachodniej są już włączone we współpracę międzynarodową z bliższymi i dalszymi sąsiadami (kraje bałtyckie), jednak wciąż potencjał ten nie jest w pełni wykorzystywany (np. współpraca biznesu odbywa się często między firmami makroregionu i firmami z głębi Niemiec, nie zaś w bliskich relacjach sąsiedzkich).

Pomimo spadku udziału w latach 2000-2007 Niemcy wciąż pozostają największym odbiorcą towarów i usług ze wszystkich województw Polski Zachodniej. Niemcy jako partner handlowy mają największe znaczenie dla województw lubuskiego i opolskiego (odpowiednio ponad 51% i 44% regionalnego eksportu). Drugie miejsce w gronie odbiorców eksportu Polski Zachodniej zajmują w trzech przypadkach również kraje sąsiednie (Czechy w Dolnośląskim i Opolskim a Szwecja w przypadku województwa zachodniopomorskiego)<sup>11</sup>. Również na poziomie powiatów wyraźnie zauważalny jest wpływ bliskiego sąsiedztwa na wysoki udział kontaktów handlowych, co dotyczy zarówno granicy z Niemcami, jak i Czechami (Mapa 3).

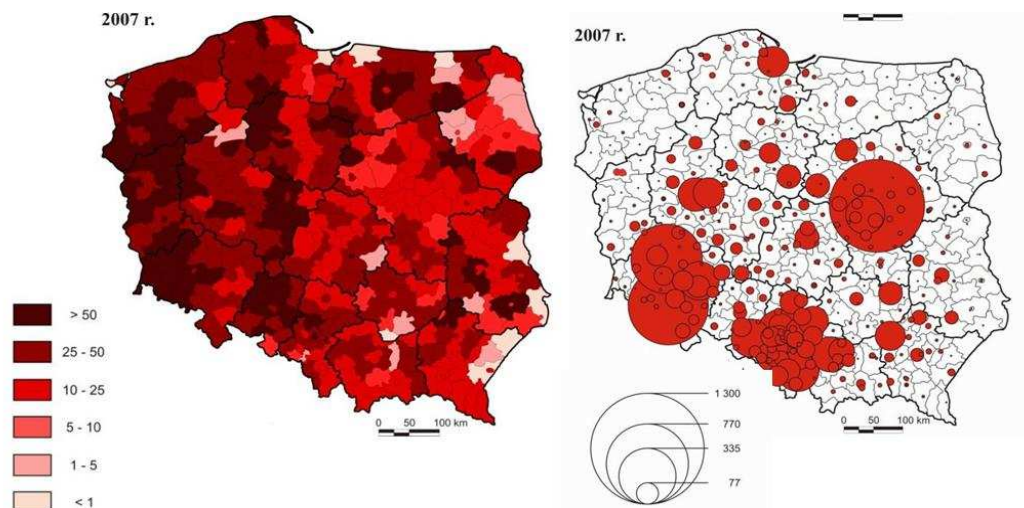
<sup>9</sup> Mogiła, Zaleski, Zathay 2011.

<sup>10</sup> tamże.

<sup>11</sup> tamże.

Również aktywność inwestorów zagranicznych wyraźnie pokazuje więzi gospodarcze Polski Zachodniej. W 2009 r. na terenie Polski Zachodniej zlokalizowano ponad 40% wartości inwestycji niemieckich. Dla firm z Danii i Szwecji najważniejszym miejscem lokalizacji siedzib jest województwo mazowieckie, ale już na drugim miejscu dla Duńczyków plasuje się Zachodnie Pomorze, a w przypadku Szwedów jest to – Wielkopolska<sup>12</sup>.

**Mapa 3.** Aktywność eksportowa na poziomie powiatów, 2007



Po lewej: udział w eksporcie do Niemiec w %; po prawej: eksport do Czech w tys. USD.

Źródło: Komornicki 2009.

### ***Najbliższe sąsiedztwo na poziomie lokalnym generuje coraz słabsze impulsy rozwojowe***

Sąsiedztwo z Niemcami i Czechami pozwala wykorzystać różnice w potencjałach gospodarczych, szczególnie przez gminy położone w najbliższym sąsiedztwie granicy. W pierwszym okresie transformacji widoczne było ożywienie aktywności polskich przedsiębiorców, wykorzystujących różnice cenowe między krajami.

Obecnie w gminach przygranicznych po stronie polskiej zlokalizowanych jest wiele hipermarketów (głównie w województwach dolnośląskim i lubuskim), które były nastawione na klientów z Niemiec. Hipermarkety zastąpiły w dużym stopniu targowiska, których obecna działalność

<sup>12</sup> Są to dane o lokalizacji siedziby firmy zbierane metodą przedsiębiorstw. Rzeczywiste dane, szczególnie w rozkładzie wojewódzkim mogą się różnić, jednak GUS nie podaje wartości inwestycji w rozbiu na zakłady. Porównanie tych dwóch metod na przykładzie pracujących pokazuje, że Mazowsze jest dość mocno „przewartościowane”, zatem można uznać, że wysokie pozycje województw Polski Zachodniej są bliskie rzeczywistości (por. *Działalność gospodarcza podmiotów z udziałem...*).

ność łączona jest raczej z funkcją turystyczną (zachodniopomorskie, dolnośląskie), niż przygraniczną, choć wyjątkiem są gminy z dużymi przejściami granicznymi<sup>13</sup>.

W przygranicznych gminach makroregionu obserwowane są wysokie wskaźniki przedsiębiorczości, jednak wymiana handlowa oraz popyt na dobra i usługi oferowane przez stronę polską jest ograniczany przez działania i procesy zachodzące po stronie niemieckiej, takie jak:

- depopulacja przygranicznych obszarów wschodnich Niemiec (spadek potencjału konsumpcyjnego);
- wyrównywanie się poziomu cen po obu stronach granicy;
- budowa centrów handlowych po stronie niemieckiej;
- silna kampania reklamowa przedsiębiorców niemieckich skierowana do niemieckich konsumentów.

Analizy dynamiki wartości sprzedanej przemysłu wskazuje, że poza wcześniej już wykształconymi ośrodkami przemysłowymi nie zauważono znaczącego wzrostu tego sektora w innych powiatach przygranicznych<sup>14</sup>.

Bezpośrednie sąsiedztwo z obszarem wyżej rozwiniętym generuje wahadłowe migracje zarobkowe, którym podlegają również gminy Polski Zachodniej. Migracje te mają dwójaki wpływ na rozwój obszarów, z których migruje siła robocza. Do pozytywów należy zaliczyć: spadek bezrobocia i napływ kapitału. Te dwa czynniki wywołują trzeci, jakim jest zmniejszenie wydatków lokalnych na świadczenia społeczne. Wzrost dochodów powoduje również wzrost popytu konsumpcyjnego na lokalne dobra i usługi. Nie bez znaczenia jest również wzrost doświadczenia pracowników, który następnie może być wykorzystywany w kraju. Po stronie zagrożeń można wymienić: drenaż mózgów, ubytek potencjału ludzkiego, co w przypadku popytu na określone zawody może przyczyniać się do osłabienia struktury gospodarczej po stronie polskiej. Należy podkreślić, że migracje wahadłowe są warunkowane różnicą w poziomie zarobków oraz dostępnością komunikacyjną. Zatem w najbliższym czasie będą zachodziły dwa procesy oddziałujące przeciwnie na migrację zarobkową – wzrost poziomu zarobków w Polsce oraz poprawa dostępności komunikacyjnej sprzyjająca migracji siły roboczej<sup>15</sup>.

---

<sup>13</sup> Mogiła, Zaleski, Zathay 2011.

<sup>14</sup> Tamże.

<sup>15</sup> Kryńska, Arendt 2011.

### ***W relacjach transnarodowych brakuje licznych inwestycji infrastrukturalnych***

Wymiana handlowa i inne formy współpracy gospodarczej, a także rozwój turystyki wymagają dogodnych połączeń transportowych. Wprawdzie realizacja inwestycji drogowych już przyniosła poprawę, to wciąż widoczne są braki odpowiednich działań w zakresie<sup>16</sup>:

- dokończenia inwestycji drogowych o charakterze równoleżnikowym;
- poprawy infrastruktury kolejowej, w celu skrócenia czas przejazdu pociągów w relacjach z Niemcami i Czechami (obok złego stanu infrastruktury na uwagę zasługuje zła organizacja przejazdów pociągów);
- rozwoju połączeń drogowych z Czechami (pomimo obecnego obniżenia przez ten kraj statusu dróg na wspólnej granicy);
- zwiększenia potencjału żeglugowego rzeki Odry.

### ***Sąsiedztwo międzynarodowe generuje pola konfliktów, ale i możliwej synergii***

Analiza otoczenia międzynarodowego Polski Zachodniej prowadzi do wskazania następujących obszarów potencjalnych konfliktów<sup>17</sup>:

- rywalizacja między Szczecinem i Rostockiem;
- przebieg rurociągu NORDSTREAM;
- budowa i użytkowanie kanału HoFrieWa, w konsekwencji czego może nastąpić zmarginalizowanie gospodarczego i transportowego znaczenia Odry;
- korytarz transportowy CETC versus przebieg korytarza SONORA;
- konkurencja lotniska Berlin Brandenburg International Airport wobec lotnisk w Szczecinie-Goleniowie, Poznaniu, Wrocławiu i Zielonej Górze (Babimost);
- drenaż wysokowykwalifikowanej siły roboczej;
- konkurencja ze wschodnimi landami o berlińskich turystów weekendowych;
- zagrożenie powodziowe;
- partykularne interesy lokalne versus przedsięwzięcia ponadregionalne;
- przebieg korytarza CETC na terenie Czech – utrzymywanie sytuacji „braku decyzji” po stronie czeskiej ogranicza możliwości rozwojowe nie tylko terenów przygranicznych;

---

<sup>16</sup> Mogiła, Zaleski, Zathej 2011.

<sup>17</sup> Tamże, s. 142-146.

- rozwój farm wiatrowych na pograniczu polsko-czeskim;
- rozwój oferty turystycznej – szczególnie konkurencyjnej;
- zanieczyszczenie Bałtyku.
- konkurencja przemysłu wydobywczego (w szczególności w wydobyciu węgla brunatnego – rejon Gubin, Lubsko, Brody i plany rozbudowy kopalni Jaenschwalde).

Z kolei synergii można osiągnąć w następujących obszarach:

- rozwój miast bliźniaczych;
- rozwój Szczecina jako transgranicznego obszaru metropolitalnego obejmującego północno-wschodnią część Meklemburgii;
- wspólny produkt turystyczny wzdłuż Bałtyku;
- wspólny produkt turystyczny z Czechami dla Sudetów;
- rozwój worka turoszowskiego i jego zagranicznego otoczenia;
- działania na rzecz zapobiegania powodziom;
- utrzymanie drożności dla żeglugi zalewu szczecińskiego;
- rozwój nauki i edukacji;
- rozwój handlu przygranicznego;
- rozwój usług medycznych;
- wykorzystanie pomocy strukturalnej UE na rozwój współpracy transgranicznej;
- połączenie kolejowe Wrocław – Drezno.

## 2.4. KONKURENCJA WEWNĄTRZKRAJOWA

### ***Prognozy potencjału ludnościowego Polski Zachodniej są raczej optymistyczne***

Prognoza liczby ludności do 2020 r. w Polsce Zachodniej pokrywa się niemal idealnie z prognozą dla kraju (ubytek jest na tym samym poziomie zarówno w prognozie do 2020 r., jak i do roku 2030). Obecnie na terenie Polski Zachodniej mieszka ponad 10 mln ludzi, w 2020 będzie o nieco ponad 90 tys. mniej. Jednak wewnątrz Polski Zachodniej występują różnicowania. Bardziej optymistyczne są prognozy dla Wielkopolski, Lubuskiego i Zachodniopomor-

skiego, a zdecydowanie najbardziej pesymistyczną prognozę formułuje się dla województwa opolskiego<sup>18</sup>.

### ***W utrzymaniu potencjału ludnościowego duże znaczenie mają migracje zagraniczne***

Migracje międzywojewódzkie w Polsce charakteryzuje specyficzny rozkład. Najwyższe wartości dodatnie salda migracji osiąga województwo mazowieckie. Mazowsze przewyższa następne województwo w rankingu prawie trzykrotnie. Tylko 5 województw w Polsce charakteryzowało się w latach 2005-2009 dodatnim saldem, w tym Wielkopolskie i Dolnośląskie. Pozostałe trzy województwa Polski Zachodniej rozpoczynają grupę województw z saldem ujemnym, co świadczy o relatywnie wysokiej konkurencyjności makroregionu. W latach 2005-2009 cała Polska Zachodnia charakteryzowała się niewielkim dodatnim saldem migracji, ale należy podkreślić, że głównie dzięki bardzo dobremu wynikowi województwa wielkopolskiego.

Biorąc pod uwagę potencjał ludnościowy Polski Zachodniej (26% ludności kraju) wielkość migracji zagranicznych wskazuje na pewną specyfikę. Makroregion przyciąga średnio 30% imigrujących z zagranicy na pobyt stały, ale jednocześnie 35% emigracji zagranicznej pochodzi również z tego regionu. Dodatkowo saldo w tym zakresie występuje w województwie zachodniopomorskim, a z województwa opolskiego pochodzi niemal co trzeci mieszkaniec Polski Zachodniej emigrujący z kraju (trend ten zdaje się słabnąć, ponieważ jeszcze w 2004 r. z udział Opolszczyzny w wyjazdach za granicę na stałe wynosił ponad 57% wyjeżdżających z Polski Zachodniej).

### ***Sytuacja na rynku pracy jest raczej korzystna, ale wiele zależy od zagranicznych migracji zarobkowych***

Zróżnicowanie wskaźników aktywności zawodowej w Polsce jest niewielkie, podobnie jak zróżnicowanie wskaźnika zatrudnienia. Oba wskaźniki charakteryzują się tym w Polsce, że jedynie Mazowsze plasuje się powyżej średniej krajowej. Na tle średniej UE widoczna jest poprawa sytuacji w Polsce Zachodniej, a najwyższą stopę zatrudnienia obserwujemy w województwie wielkopolskim (Wykres 1).

Według szacunków stopy zatrudnienia oraz analizy dynamiki zmian w latach 2004-2010 można przyjąć, że poziom 75% (wartość docelowa określona w Strategii Europa 2020) województwa Polski Zachodniej osiągną w różnych latach, najszybciej Dolnośląskie (w 2016 r.),

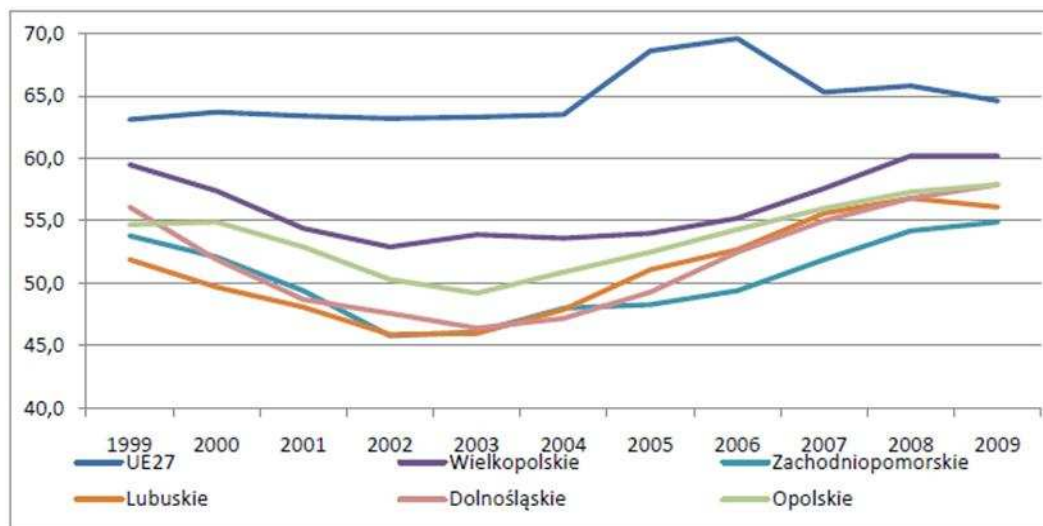
---

<sup>18</sup> Paradyś, Sztaudynger 2011.

najpóźniej Zachodniopomorskie (w 2024 r.). Dla całej Polski prognozuje się rok 2018, w którym zostanie osiągnięty ten cel<sup>19</sup>.

Nieco inaczej prezentują się wartości dotyczące bezrobocia rejestrowanego oraz opisujące zmiany w latach 2005-2009, które znacznie różnicują makroregion.

**Wykres 1.** Stopa zatrudnienia (15-64) w województwach Polski Zachodniej na tle średniej UE



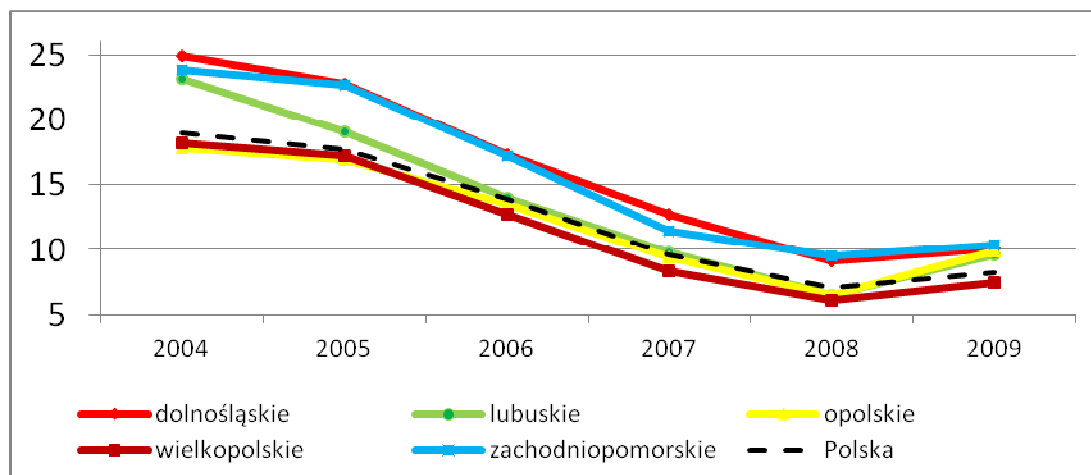
Źródło: Kryńska, Arendt 2011.

W przypadku bezrobocia relatywnie najlepsza sytuacja występuje w województwie wielkopolskim. Województwa opolskie i lubuskie, po okresie utrzymywania stopy bezrobocia blisko poziomu krajowego, w 2009 r. przekroczyły go i bardzo zbliżyły się do pozostałych dwóch województw. Należy jednak podkreślić pozytywną dynamikę zmian. Jeszcze w 2004 r. tylko województwa wielkopolskie i opolskie plasowały się nieco poniżej poziomu krajowego, gdy w pozostałych województwach Polski Zachodniej stopa bezrobocia była znacznie wyższa (Wykres 2).

Ogólnie pozytywne trendy nie powinny przysłaniać sytuacji w niektórych obszarach problemowych. W Polsce Zachodniej są powiaty, w których od lat utrzymuje się stopa bezrobocia dużo wyższa od wskaźnika krajowego (łobeski, białogardzki, żagański, kłodzki, górowski, lwówecki). W powiatach tych występuje również nasilony problem społecznych skutków długotrwałego bezrobocia. Jednocześnie wewnątrz makroregionu widoczna jest różnica między ośrodkami regionalnymi i subregionalnymi, a pozostałymi częściami analizowanego obszaru.

<sup>19</sup> Kryńska, Arendt 2011.

**Wykres 2.** Stopa bezrobocia (15+) w latach 2004-2009, w %



Źródło: opracowanie własne na podstawie Kryńska, Arendt 2011 (dane Eurostat).

### **Konkurencyjny rynek pracy jest powiązany z systemem edukacji i kształcenia**

Z Diagnozy społecznej<sup>20</sup> wynika, że w województwach Polski Zachodniej, szczególnie w Opolskim, występuje wyższy od średniego odsetek ludności deklarującej chęć wyjazdu za granicę w celach zarobkowych. Z kolei badania opinii społecznej z 2008 r. wskazują, że w województwach Polski Zachodniej mieszka najwyższy odsetek Polaków deklarujących w ostatnim okresie pracę za granicą (poniżej średniej krajowej było tylko województwo wielkopolskie)<sup>21</sup>.

Zachowania te wynikają w części z pojawienia się możliwości podejmowania pracy poza granicami kraju, ale są również konsekwencją niedopasowania systemu edukacji do potrzeb rynku. W szczególności dotyczy to:

- edukacji na poziomie zasadniczym zawodowym i średnim zawodowym co skutkuje zbyt małą podażą pracowników o odpowiednich kwalifikacjach. Pomimo wzrostu liczby zasadniczych szkół zawodowych odnotowany jest spadek liczby szkół zawodowych średnich (tych ostatnich w latach 2004-2009 ubyło ok. połowy). Pod względem liczby uczniów w zasadniczych szkołach zawodowych Polska Zachodnia wykazuje większy potencjał, niż wynikałoby z liczby ludności (Wykres 3). W 2004 r. ok. 29,5% wszystkich uczniów tych szkół w Polsce pobierało naukę w Polsce Zachodniej (najwięcej w województwie wielkopolskim – prawie 28,5 tys.). W 2009 r. odsetek ten prawie nie uległ zmianie (w całej Polsce nastąpił wzrost o 2% – w latach 2005-2009 – gdy w niemal wszystkich województwach Polski Za-

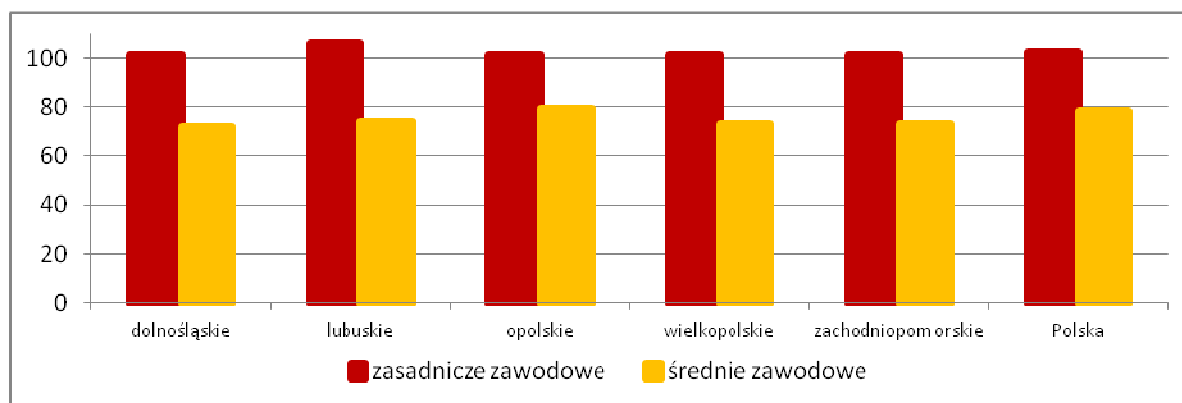
<sup>20</sup> Czapiński, Panek 2009.

<sup>21</sup> Doświadczenia i plany dotyczące pracy za granicą, 2008.



chodniej odnotowano wzrost jednoprocenowy). Zdecydowanie najwyższą dynamikę (6%) odnotowano w województwie lubuskim. Nieco inaczej przedstawia się sytuacja w średnich szkołach zawodowych. W tym przypadku widoczny jest spadek znaczenia Polski Zachodniej (w 2005 r. udział makroregionu w ogólnej liczbie uczniów średnich szkół zawodowych wynosił 27%, a w 2009 r. spadł do 25,7%). Największy ubytek uczniów odnotowano w województwie dolnośląskim, a relatywnie najlepsza sytuacja obserwowana jest na Opolszczyźnie.

**Wykres 3.** Liczba uczniów szkół zawodowych w 2009 r. (rok 2005=100)



Źródło: opracowanie własne na podstawie Kryńska, Arendt 2011 (dane Bank Danych Lokalnych GUS).

- edukacji na poziomie wyższym – w makroregionie działa 113 szkół wyższych, co stanowi prawie 25% szkół tego typu w Polsce. Polska Zachodnia odnotowuje wysoką dynamikę wzrostu liczby szkół wyższych. W kraju w latach 1999-2010 liczba ta wzrosła o 64%, gdy w najniższym pod tym względem województwie Polski Zachodnie (Lubuskie) wzrost był na poziomie 60%. Pozostałe województwa makroregionu przekraczają średnią krajową, a Opolskie osiągnęło podwojenie liczby szkół wyższych w omawianym okresie. W tym kontekście znacznie słabiej oceniane są wskaźniki dynamiki liczby studentów. Wprawdzie cała Polska Zachodnia skupia obecnie prawie 26% wszystkich studentów w kraju, co odpowiada potencjałowi ludnościowemu makroregionu, to dość niepokojące są zmiany. W latach 1999-2010 zdecydowanie największy wzrost liczby studentów osiągnęło województwo dolnośląskie (wzrost o 40%), nieco mniejszą dynamiką charakteryzują się Wielkopolska i Opolszczyzna (odpowiednio 29% i 27% – przy czym województwo opolskie głównie na skutek podwojenia liczby uczelni). W województwach zachodniopomorskim i lubuskim nastąpiło zmniejszenie liczby studentów. W odniesieniu do trwającego jeszcze przez ok. 5 lat ogólnego spadku liczby ludności w rocznikach „studenckich”, należy spodziewać się dalszej koncentracji studentów w silnych ośrodkach akademickich. Dodatkowym problemem jest niedopasowanie struktury kształcenia na poziomie wyższym do wymogów rynku pracy oraz prognozy w zakresie

zmniejszania się populacji osób w wieku od 18 do 24 lat<sup>22</sup>.

### **Potencjał naukowo-gospodarczy wymaga zwiększenia konkurencyjności**

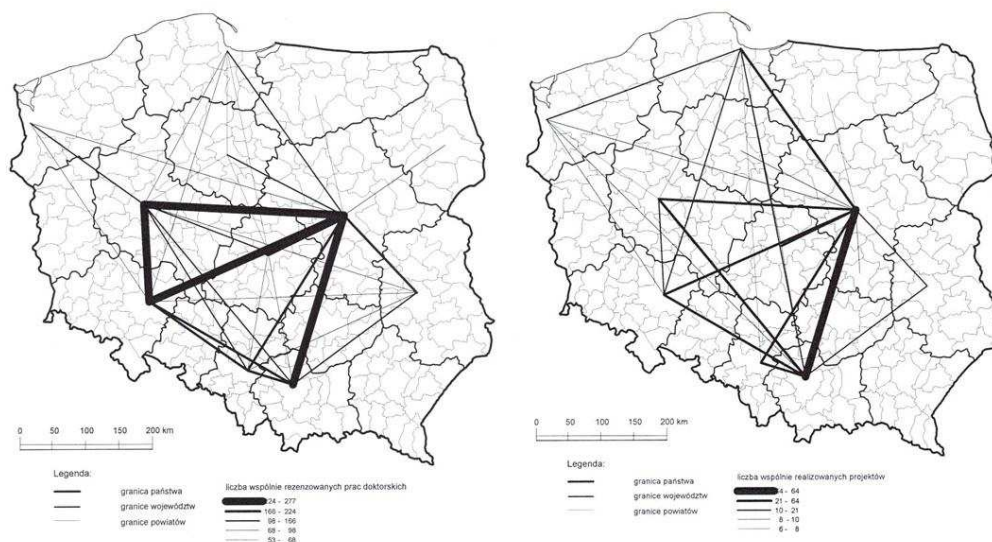
Potencjał gospodarczo-naukowy może być rozpatrywany przez pryzmat infrastruktury, kapitału ludzkiego oraz organizacji relacji zachodzących na linii nauka-nauka oraz nauka-biznes. Potencjał Polski Zachodniej może być zatem oceniony następująco:

- w ujęciu ilościowym makroregion posiada braki (w stosunku do potencjału ludnościowego), szczególnie w zakresie: liczby wyższych szkół technicznych (22% – szkół w kraju zlokalizowanych jest w Polsce Zachodniej) oraz wyższych szkół ekonomicznych (19%) zaliczanych do szkół o podstawowym znaczeniu dla gospodarki opartej na wiedzy<sup>23</sup>. Jednocześnie obserwuje się bardzo duży udział Polski Zachodniej w ogólnej liczbie wyższych szkół rolniczych (43%) oraz akademii (33%). Szkoły wyższe – o podstawowym znaczeniu dla GOW – skoncentrowane są w 15 ośrodkach akademickich, do których należą m.in. Poznań, Wrocław (oba miasta posiadają po ok. 25 uczelni wyższych), Szczecin (15 szkół), Opole (4), Zielona Góra i Koszalin (po jednej szkole);
- udział zatrudnionych w działalności badawczo-rozwojowej w Polsce Zachodniej w ogólnokrajowym zatrudnieniu w tej sferze odpowiada potencjałowi ludnościowemu, przy czym bardzo wysoką dynamiką wzrostu charakteryzuje się województwo dolnośląskie. Również na poziomie zbliżonym do wartości referencyjnej (26%) jest udział Polski Zachodniej w zatrudnieniu nauczycieli akademickich, ale i w tym przypadku Polska Zachodnia posiada specyficzne przewagi, tu pracuje 40% nauczycieli akademickich wyższych uczelni morskich oraz 35% nauczycieli akademii wychowania fizycznego;
- aktywność uczelni mierzona liczbą wniosków składanych np. w ramach 6 Programu Ramowego oraz współpracy w różnorodnych zespołach można uznać za niezadawalającą. Najaktywniejsze ośrodki to: Poznań, Wrocław i Szczecin (pojedyncze projekty realizowane są w Opolu, Zielonej Górze i Koszalinie). Zespoły badawcze z Polski Zachodniej uczestniczyły w ramach 6 Programu Ramowego w 250 projektach kierowanych przez instytucje zewnętrzne, co stanowiło 16% wszystkich tego typu projektów. Jednocześnie widać, że współpraca międzyuczelniana odbywa się rzadziej między jednostkami Polski Zachodniej, częściej nawiązywane są relacje z Warszawą czy Krakowem (poza recenzowaniem prac doktorskich)(Mapa 4).

<sup>22</sup> Kryńska, Arendt 2011.

<sup>23</sup> M. Dutkowski (2011 b, s. 21) spośród 454 szkół wyższych funkcjonujących w Polsce w 2008 r. wyróżnia grupę 138 szkół wyższych, które mają znaczenie podstawowe dla gospodarki opartej na wiedzy. Do szkół tych zalicza: 80 wyższych szkół ekonomicznych, 23 wyższe szkoły techniczne, 19 uniwersytetów, 9 akademii medycznych, 7 wyższych szkół rolniczych.

**Mapa 4. Współpraca naukowa**



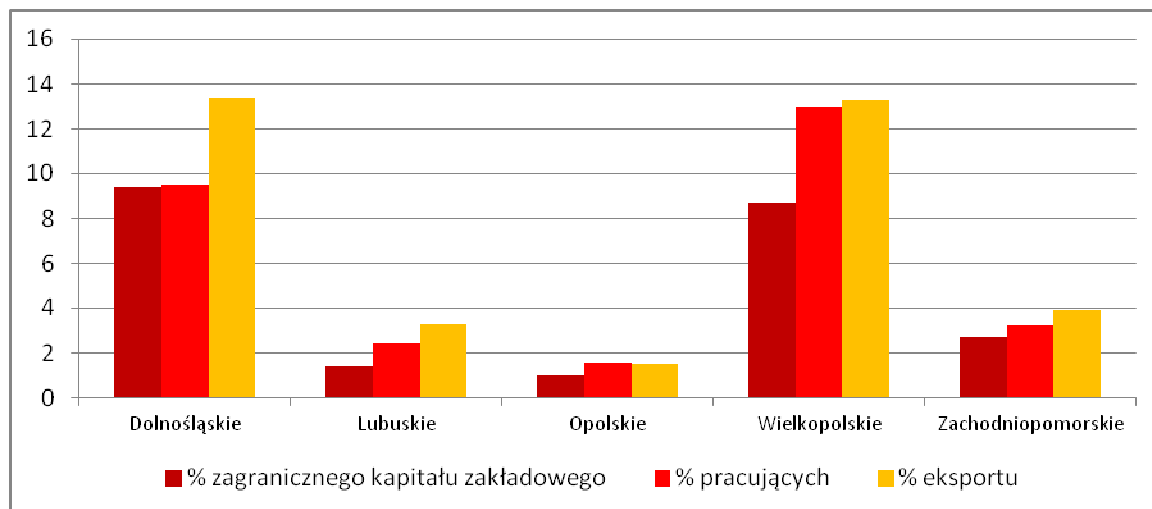
Po lewej: współpraca przy recenzowaniu prac doktorskich (zaznaczono pow. 50 prac); po prawej: wspólnie realizowane projekty w ramach 5 i 6 Programu Ramowego UE (zaznaczono pow. 5 projektów).

Źródło: Komornicki, Korcelli i in. 2010, za: Dutkowski 2011 b, s. 15 i 16.

### ***Polska Zachodnia jest regionem o wysokiej atrakcyjności dla inwestorów***

Polska Zachodnia skupia prawie 31% spółek z udziałem zagranicznym zarejestrowanych w kraju. Nieco niższy jest wskaźnik pracujących w firmach z udziałem zagranicznym (29,8%). Należy jednak podkreślić, że bezkonkurencyjne w obu rankingach jest Mazowsze (Warszawa i jej najbliższe otoczenie), w którym zarejestrowanych jest ponad 37% podmiotów z udziałem zagranicznym. Spółki zarejestrowane na Mazowszu wykazują 36% pracujących w kraju w podmiotach z udziałem zagranicznym. Na tym tle jeszcze wyższa jest koncentracja zainwestowanego kapitału zagranicznego (prawie 50% na Mazowszu), dlatego udział Polski Zachodniej na poziomie 23% jest bardzo istotny i świadczy o wysokiej konkurencyjności (Wykres 4). Makroregion wykazuje wysoką konkurencyjność w zestawieniach eksportu firm z udziałem zagranicznym. Z tego obszaru pochodzi ponad 35% eksportu tych firm. W wszystkich zestawieniach widoczne jest przewaga dwóch województw, tj. dolnośląskiego i wielkopolskiego nad pozostałą częścią makroregionu.

**Wykres 4. Kapitał zagraniczny w Polsce Zachodniej (Polska=100%)**



Źródło: obliczenia własne na podstawie *Działalność gospodarcza...*

Wysoką atrakcyjność inwestycyjną potwierdzają różnorodne rankingi, wskazujące ponadto szczególne przewagi zarówno poszczególnych obszarów, jak i sektorów gospodarki. W rankingu Instytutu Badań nad Gospodarką Rynkową<sup>24</sup> najwyższe miejsce spośród województw Polski Zachodniej zajmuje Dolnośląskie (miejsce 2, wyprzedza je województwo śląskie<sup>25</sup>) **(Błąd! Nieprawidłowy odsyłacz do zakładki: wskazuje na nią samą.)**. Województwa wielkopolskie i zachodniopomorskie zajmują odpowiednio miejsca 5 i 6, z kolei Opolskie i Lubuskie są na miejscach 9 i 10. W ujęciu dynamicznym na uwagę zasługują następujące fakty:

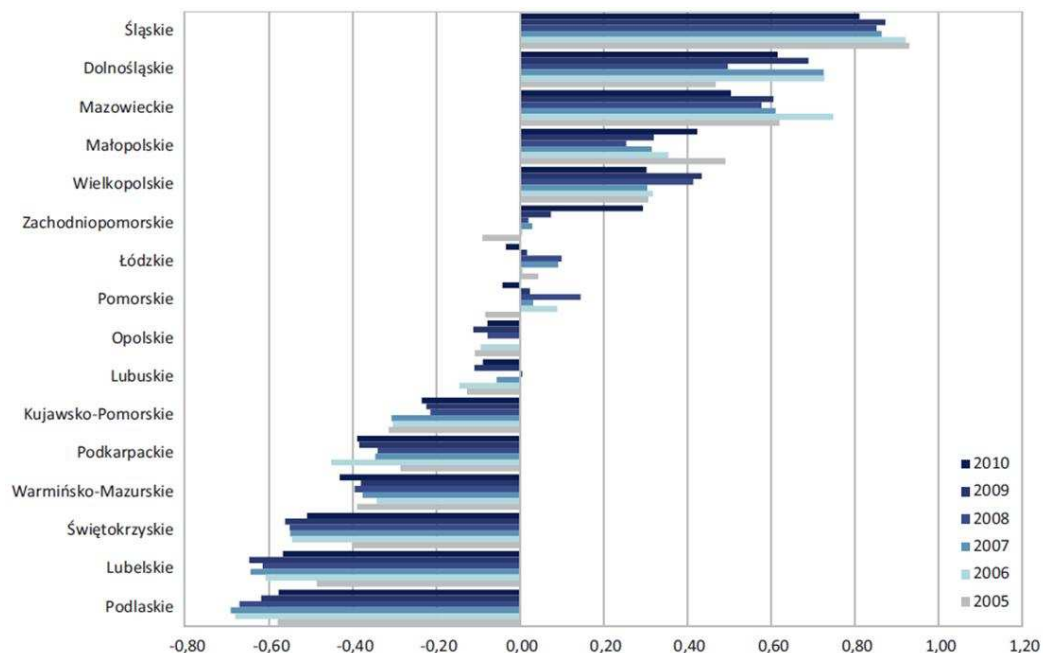
- zmniejsza się zróżnicowanie regionalne atrakcyjności inwestycyjnej – co należy wiązać z faktem nasilającej się konkurencji i realizacją szeregu działań w regionach, które dotychczas były uznawane za mało atrakcyjne;
- w województwach opolskim i lubuskim ocena syntetycznej atrakcyjności ulega niewielkim zmianom, a ich najbliżsi konkurenci osiągają relatywnie słabsze wyniki, dlatego można przypuszczać, że zmiany pozycji, jeśli nastąpią, będą niewielkie. Dlatego konieczne jest szukanie przewag specyficznych dla tych regionów;
- województwa dolnośląskie i wielkopolskie zaliczane były zawsze do czołówki krajowej i pomimo nawet znaczących wahań wskaźnika atrakcyjności ich pozycja wydaje się stabilna;

<sup>24</sup> Ranking przygotowywany przez zespół autorski: Hildebrandt, Nowicki, Susmarski, Tarkowski pod red. M. Nowickiego „Atrakcyjność inwestycyjna województw i podregionów Polski”, IBnGR, Gdańsk 2010.

<sup>25</sup> Województwo mazowieckie jest „dopiero” na miejscu 3, co nie koresponduje z rzeczywistymi danymi na temat napływu kapitału. Potwierdza to tezę, że różne analizy przestrzenne opisują regiony w zależności od subiektywnie przyjętych kryteriów, które nie w pełni zgadzają się z subiektywnymi wyborami inwestorów. Tym ważniejsza jest rola promocji i innych działań władz samorządowych w kreowaniu pozytywnego wizerunku w oczach przedsiębiorców.

- jedynym regionem, który może zagrozić wysokiej pozycji Wielkopolski, a także Małopolski, wydaje się być województwo zachodniopomorskie, które w 2010 r. odnotowało najwyższy wzrost w całym kraju.

**Wykres 5.** Atrakcyjność inwestycyjna województw w latach 2005-2010



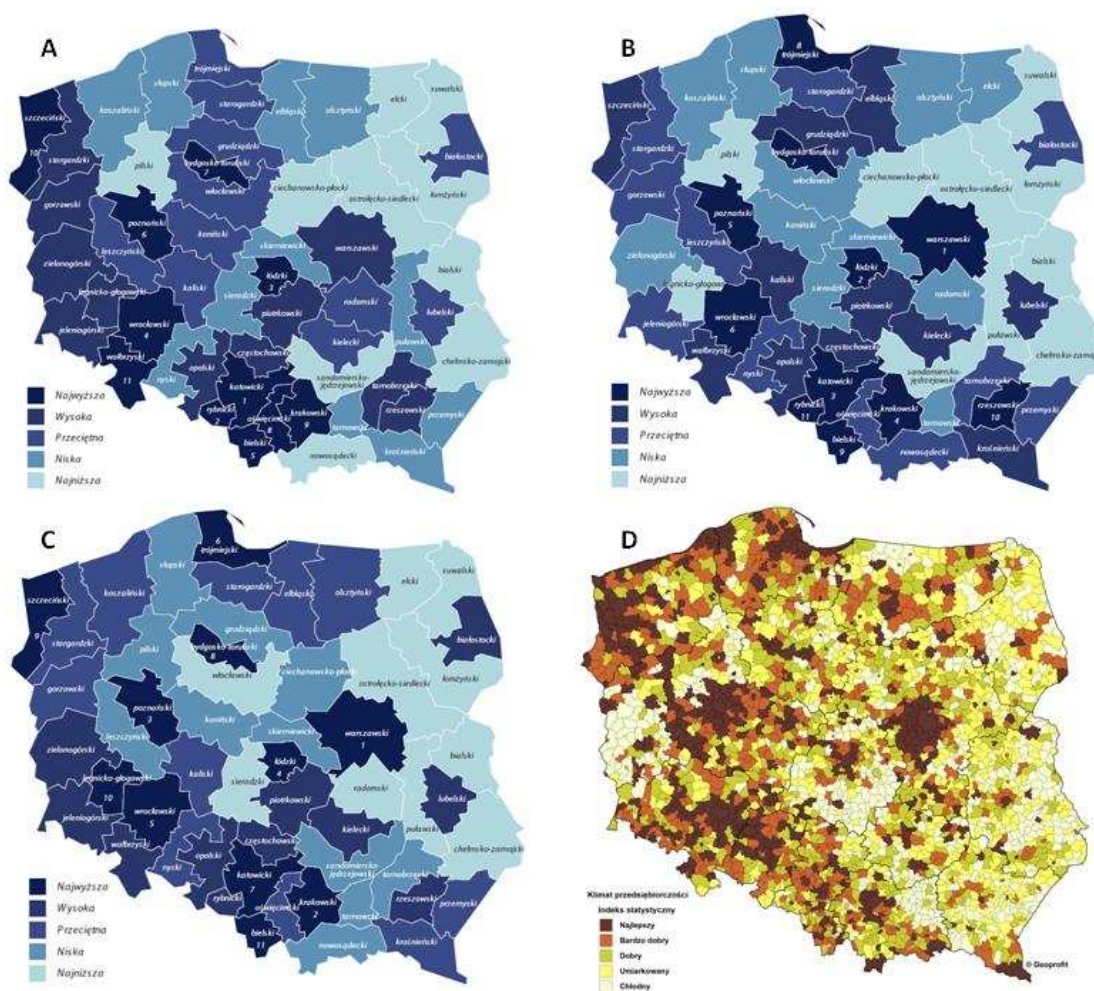
Źródło: Nowicki i in. 2010.

Bardziej szczegółowe analizy atrakcyjności inwestycyjnej, dokonywane na poziomie podregionów i gmin pozwalają sformułować następujące wnioski dotyczące Polski Zachodniej (Mapa 5):

- znaczna część Polski Zachodniej ma bardzo duży potencjał rozwoju przemysłu, a przede wszystkim działalności zaawansowanych technologicznie. Szczególnie wyróżniają się podregiony wrocławski, poznański i szczeciński (w obu rodzajach działalności), a także podregiony: wałbrzyski i legnicko-głogowski;
- w przypadku atrakcyjności dla usług podregiony poznański i wrocławski zajmują czołowe miejsca w kraju;
- w porównaniu z pozostałą częścią kraju, najniższymi wskaźnikami atrakcyjności inwestycyjnej charakteryzuje się generalnie podregion pilski, który ma jednak pewien potencjał dla rozwoju działalności zaawansowanej technologicznie. Słabsze pozycje w przypadku działalności przemysłowej i usługowej zajmuje podregiony koszaliński, przy czym ma on większy potencjał dla rozwoju działalności zaawansowanej technologicznie;
- na poziomie lokalnym potencjał

rozwojowy widoczny jest przede wszystkim w dużych ośrodkach miejskich i gminach położonych w najbliższym ich sąsiedztwie. Bardzo dobrym klimatem dla rozwoju firm charakteryzują się ponadto gminy turystyczne, położone na głównych szlakach komunikacyjnych. Na uwagę zasługuje znaczna część województwa lubuskiego, którego gminy przygraniczne plasują się na niższych pozycjach w rankingu (podobnie jak i część gmin północnej Wielkopolski).

Mapa 5. Atrakcyjność inwestycyjna i klimat przedsiębiorczości, 2010



A: atrakcyjność dla działalności przemysłowej; B: atrakcyjność dla działalności usługowej; C: atrakcyjność dla działalności zaawansowanej technologicznie; D: klimat przedsiębiorczości.

Źródło: A – C Nowicki i in. 2010; D – Dziemianowicz 2010.

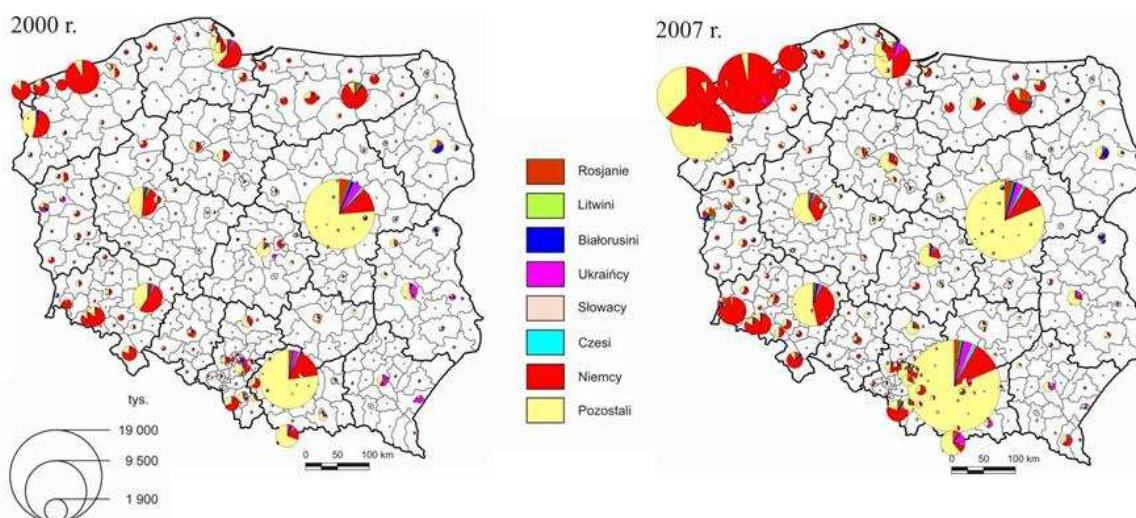
### ***Wysoka konkurencyjność turystyczna ulega nieznacznemu osłabieniu***

Według danych o turystach odwiedzających poszczególne regiony, jak i turystach zagranicznych korzystających z noclegów

Polska Zachodnia może być uważana za makroregion o wysokiej konkurencyjności. W 2010 r. Polskę Zachodnią odwiedziło 4,6 mln turystów, co stanowiło prawie 36% ogółu. Jeszcze wyższy jest udział Polski Zachodniej w liczbie udzielonych noclegów turystom zagranicznym (prawie 38%). Jednak w latach 2004-2010 sukcesywnie spada znaczenie makroregionu w ogólnej liczbie turystów zagranicznych korzystających z noclegów (z 33,6% do 29,9%).

Szczególnie silnym magnesem dla turystów zagranicznych są atrakcje województw zachodniopomorskiego i dolnośląskiego, z kolei najmniejszym zainteresowaniem tej grupy cieszy się Opolskie (Mapa 6).

**Mapa 6.** Turystyka przyjazdowa.

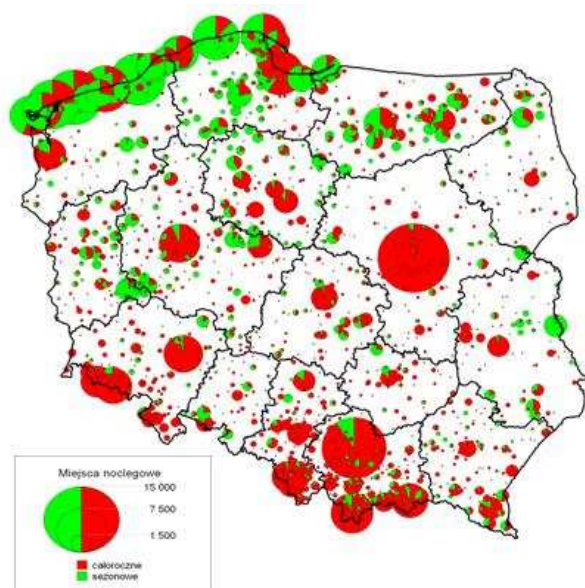


Źródło: Komornicki 2011.

Dynamika zmian w aktywności turystów zagranicznych wskazuje, że Polska jest wciąż „odkrywana”, a obszary nadmorskie Polski Zachodniej oraz Sudety należą na najczęściej wybieranych miejsc turystycznych.

Obok oceny atrakcyjności turystycznej, istotną płaszczyzną konkurencji jest podaż miejsc noclegowych. W tym zakresie Polska Zachodnia, szczególnie tereny nadmorskie i górskie plasuje się również w czołówce (ponownie najwyższe miejsca zajmują Warszawa i Kraków). Na uwagę zasługuje jednak fakt, że szczególnie obszary nadmorskie charakteryzują się bardzo istotnym udziałem miejsc sezonowych w ogóle miejsc noclegowych (Mapa 7).

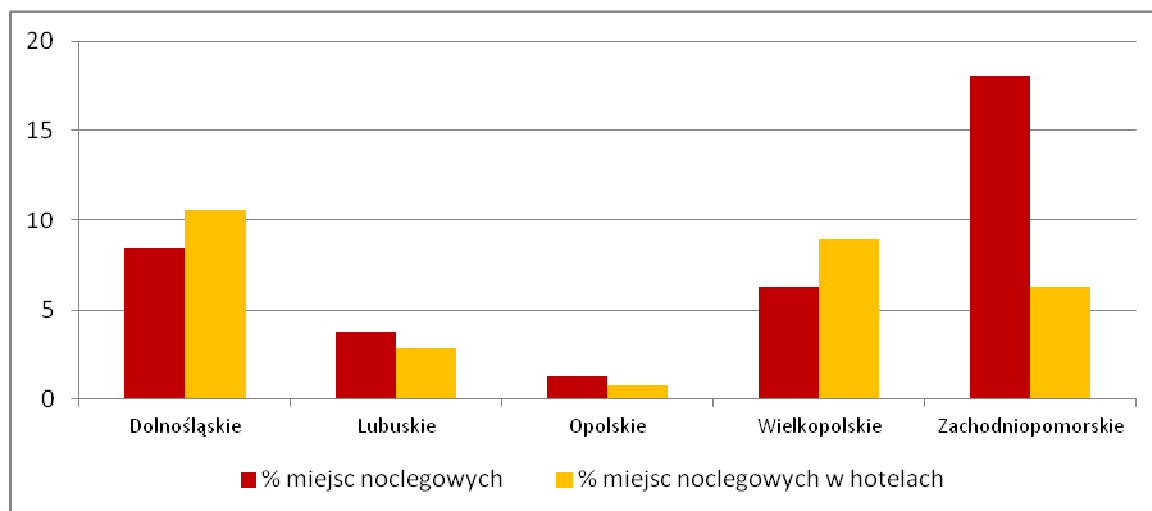
Mapa 7. Miejsca noclegowe, 2006



Źródło: Kozak 2009 s. 182.

W 2009 r. na makroregion przypadało prawie 38% miejsc noclegowych w turystycznych obiektach zbiorowego zakwaterowania w Polsce ogółem. Biorąc pod uwagę jedynie miejsca w hotelach udział Polski Zachodniej wynosi 30% (Wykres 6).

Wykres 6. Oferta noclegowa Polski Zachodniej (Polska=100)



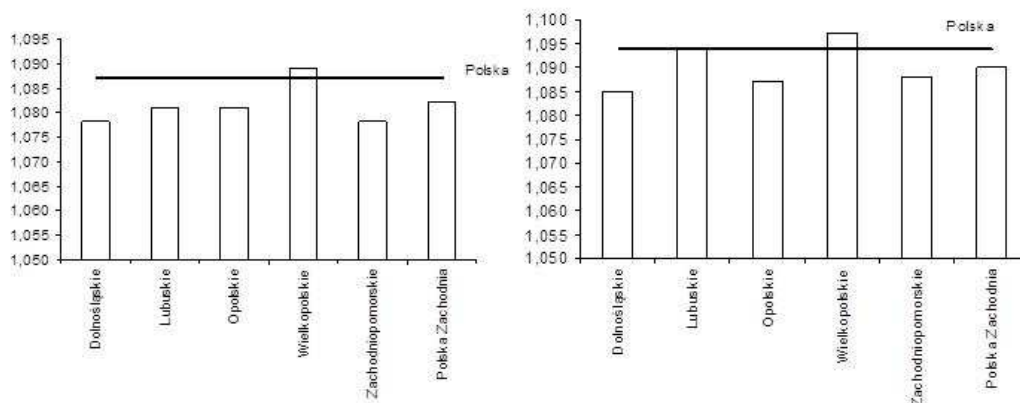
Źródło: obliczenia własne na podstawie *Turystyka w 2009 r.*



## ***Dostępność środków europejskich wymaga dużej aktywności samorządów regionalnych i lokalnych***

Analizy dochodów jednostek samorządu terytorialnego (JST) za lata 1999-2010 wykazują spadek znaczenia Polski Zachodniej w strukturze krajowej (Wykres 7).

**Wykres 7.** Dochody i wydatki JST (zmiana w latach 1999-2010)



Po lewej dochody ogółem, po prawej wydatki ogółem. Rok 1999=1.

Źródło: Batóg 2011.

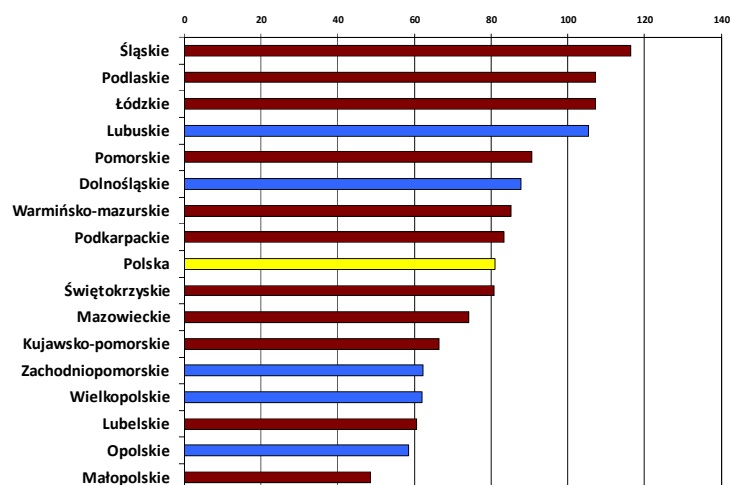
Wyższą dynamikę w stosunku do średniej krajowej w przypadku dochodów i wydatków odnotowuje jedynie województwo wielkopolskie. Zmiana poziomu wydatków plasuje na poziomie średniej krajowej jeszcze województwo lubuskie. Pozostałe województwa makroregionu w obu zestawieniach osiągają wskaźniki poniżej średniej krajowej.

W latach 2006-2009 udział samorządów lokalnych Polski Zachodniej w ogóle środków z budżetu Unii Europejskiej w budżetach gmin oscylował między 31,5% a 18,9%. Szczególnie dwa ostatnie lata (2008 i 2009) charakteryzują się niskim udziałem (mniejszym niż potencjał ludnościowy regionu). W przeliczeniu na jednego mieszkańca w każdym niemal roku prawie wszystkie województwa Polski Zachodniej uzyskują wartości omawianego wskaźnika poniżej średniej krajowej. Wskaźnik ten podlega dużym wahaniom. Lata 2006 i 2007 można uznać za zdecydowanie lepsze w wykorzystywaniu środków unijnych niż ostatni okres. Analiza średniego udziału środków z UE w budżetach lokalnych za lata 2006-2009 wskazuje na dobrą sytuację w województwach lubuskim i dolnośląskim i znacznie słabszą w pozostałych województwach (Wykres 8). Należy podkreślić, że o sprawności administracji świadczy wysoka aktywność np. Opolskiego i Lubuskiego (dwa pierwsze miejsca w kraju) w zakresie pozyskania środków z Krajowej Rezerwy Wykonania.

Jednocześnie prognozy możliwości zwiększania wydatków inwestycyjnych ze względu na limity zadłużenia są mało optymi-

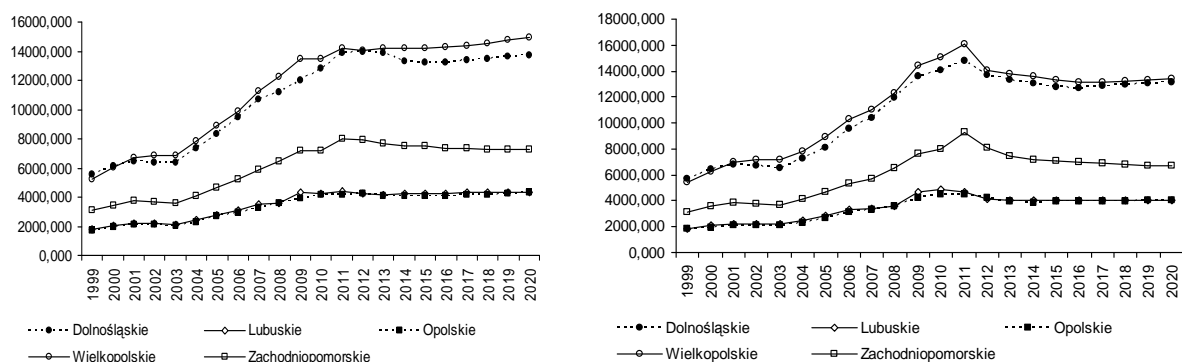
styczne. Ponadto prognozy zarówno wydatków, jak i dochodów wskazują na względną stabilizację, choć w relatywnie lepszej sytuacji mogą być samorzady województw dolnośląskiego i wielkopolskiego (Wykres 9). Tym bardziej należy rozpatrywać możliwości rozwoju roli samorządów jako inicjatorów różnych form współpracy sieciowej, gdzie liderami mogą być np. inne instytucje otoczenia biznesu (część aktywności, ale i zobowiązań finansowych powinny brać na siebie instytucje wspierające rozwój gospodarczy na poziomie regionalnym i lokalnym – szczególnie w przypadku projektów miękkich).

**Wykres 8.** Środki z UE w budżetach miast i gmin. Średnia z lat 2006-2009 na mieszkańca



Źródło: obliczenia własne na podstawie danych BDL.

**Wykres 9.** Prognoza dochodów i wydatków (do 2020 r. w mln zł)



Po lewej prognoza dochodów ogółem, po prawej prognoza wydatków ogółem.

Źródło: Batóg 2011.

### 3. UWARUNKOWANIA WEWNĘTRZNE ROZWOJU MAKROREGIONU

#### 3.1. ZASOBY NATURALNE

##### *Polska Zachodnia dysponuje bardzo istotnymi zasobami złóż mineralnych*

Do najważniejszych surowców mineralnych, eksploatowanych w Polsce Zachodniej, należą:

- miedź (Okręg Legnicko – Głogowski);
- srebro (powiaty głogowski, polkowicki i lubiński);
- węgiel brunatny (okolice Turoszowa, Konina, Legnicy i Gubina);
- gaz ziemny i ropa naftowa (okolice Głogowa, zachodnia część Wielkopolski, północna i środkowa część województwa lubuskiego, północna część Zachodniopomorskiego). Województwo dolnośląskie (w szczególności) i opolskie dostarczają prawie 50% kamieni łamanych i bocznych (w tym 100% wydobycia bazaltu, granitu i skał metamorficznych).

##### *Inne zasoby przyrodnicze również stwarzają Polsce Zachodniej duże możliwości rozwoju*

Na terenie makroregionu funkcjonuje 6 parków narodowych (Gór Stołowych, Karkonoski, Wielkopolski, Ujścia Warty, Drawieński oraz Woliński). Znaczna część obszaru Polski Zachodniej objęta jest ochroną programu NATURA 2000 (ochrona ptaków i siedlisk (Mapa 8).

Do grupy zasobów przyrodniczych, które stwarzają Polsce Zachodniej duże i różnorodne możliwości rozwoju należy zaliczyć:

- **klimat** – wpływający nie tylko na możliwości rozwoju tradycyjnych form rolnictwa i turystyki, ale również, co się dzieje – rozwoju uprawy winorośli i produkcji win;
- **duże obszary leśne** – o funkcjach rekreacyjnych i turystycznych. Województwo lubuskie jest najbardziej zalesionym regionem w Polsce (prawie 49% powierzchni, gdy drugie w rankingu województwo podkarpackie osiąga poziom nieco wyższy od 37%). Ponadto województwa zachodniopomorskie i dolnośląskie przewyższają wskaźnikiem lesistości średnią krajową. Spośród 19 wytypowanych w kraju Leśnych Kompleksów Promocyjnych 5

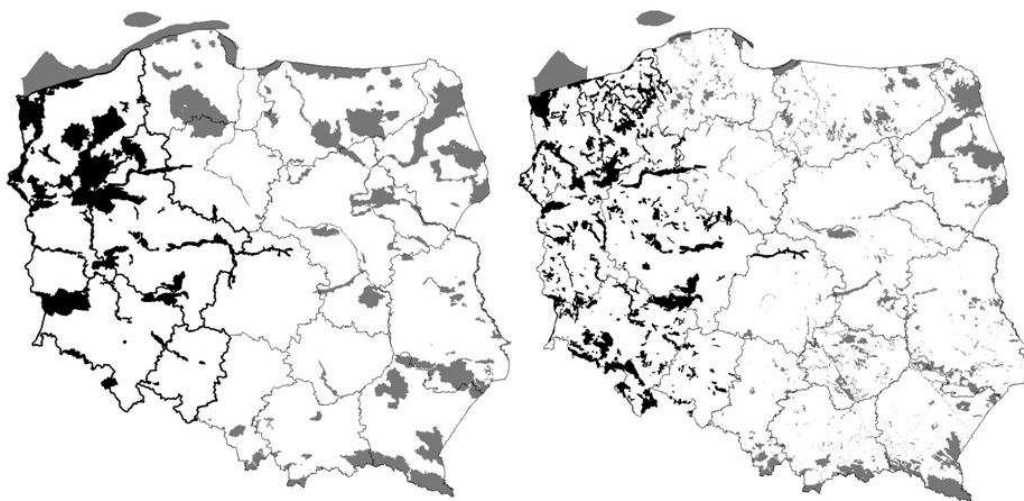
znajduje się na terenie Polski Zachodniej (LKP Puszcze Szczecińskie, LKP Puszcza Notecka, LKP Bory Lubuskie, LKP Lasy Rychtalskie i LKP Sudety Zachodnie).<sup>26</sup>;

▪ **obiekty hydrologiczne:**

- Morze Bałtyckie (pomimo znaczenia gospodarczego, należy pamiętać o tym, że Bałtyk jest jednym z najbardziej zanieczyszczonych mórz świata<sup>27</sup>),
- Odra z jej dorzeczem, a także liczne jeziora stwarzają szeroką paletę możliwości turystycznych. Warto podkreślić, że Odra również pełni funkcje transportowe. Rzeka ta połączona jest ponadto z systemem rzek zachodnioeuropejskich. Jednak znaczenie Odry inaczej postrzegane jest w przyszłości przez Niemcy (zachowanie walorów przyrodniczych i turystycznych – żegluga), a inaczej przez Polskę (znaczenie dla żeglugi śródlądowej oraz znacznie turystyczne). Ważną cechą dorzecza Odry są częste podtopienia i powodzie (największa powódź w historii miała miejsce w 1997 r.) oraz ciągle wysoki poziom zanieczyszczenia wód (np. zbiornik turawski na Małej Panwii);
- jeziora – szczególnie w województwach lubuskim i zachodniopomorskim.

- **góry i tereny przedgórza** – również wykorzystywane są głównie turystycznie z ofertą skierowaną do bardzo zróżnicowanej grupy odbiorców.

Mapa 8. Obszary ochrony ptaków i siedlisk



Źródło: Jerzak, Maciantowicz, Goraj 2011.

<sup>26</sup> Jerzak, Maciantowicz, Goraj 2011, LKP są to kompleksy wytypowane do pilotażowego programu wdrażania proekologicznej polityki państwa.

<sup>27</sup> Mogiła, Zaleski, Zathay 2011.

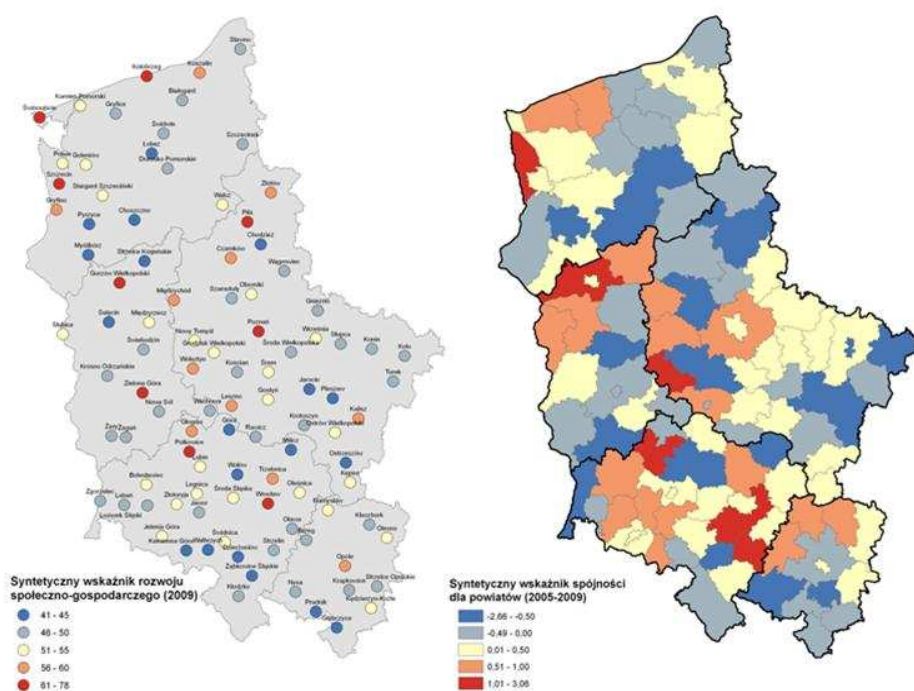
## 3.2. SPÓJNOŚĆ SPOŁECZNO-GOSPODARCZA

### *Wskaźniki spójności społeczno-gospodarczej wskazują pogłębiające się zróżnicowanie*

Województwa Polski Zachodniej są na zróżnicowanym poziomie rozwoju społeczno-gospodarczego<sup>28</sup>. Analizy dokonywane na poziomie miast powiatowych i powiatów wskazują na (Mapa 9):

- silną pozycję miast wojewódzkich i najważniejszych subregionalnych biegunów wzrostu;
- współwystępowanie miast o wysokim poziomie rozwoju z miastami znajdującymi się w zdecydowanie gorszej pozycji (np. miasta w otoczeniu Gorzowa; Leszna);
- koncentrację miast słabiej rozwiniętych w południowej części makroregionu, na pograniczu województw zachodniopomorskiego i lubuskiego oraz na pograniczu województw dolnośląskiego i wielkopolskiego, a także w strefie podsudeckiej województwa dolnośląskiego i opolskiego.

**Mapa 9.** Zróżnicowanie wewnętrzne Polski Zachodniej (miasta powiatowe i powiaty)



Źródło: Radzimski (2011).

<sup>28</sup> Por. rozdz. 2.2.

Jednocześnie zmiany wskaźnika spójności na poziomie powiatów wskazują na pogarszającą się sytuację w podobnych obszarach, którymi są:

- powiaty położone w pobliżu granicy województw zachodniopomorskiego i wielkopolskiego, a także środkowa część Zachodniopomorskiego,
- zachodnia część województwa wielkopolskiego, a także powiaty położone w pasie ciągnącym się od wschodniej części regionu ku południowemu zachodowi;
- północna i południowa część województwa dolnośląskiego;
- południowa część województwa lubuskiego, podobnie jak i opolskiego.

Rozkład wskaźnika syntetycznego sugeruje wzrost znaczenia procesów koncentracji w regionalnych biegunach wzrostu oraz relatywnie słabe oddziaływanie bliskości granicy z Niemcami.

### ***Stolice województw Polski Zachodniej, jako ośrodki regionalne rozwijają swoje funkcje metropolitalne, niezależnie od potencjału ludnościowego***

Należy podkreślić, że wykształcone już silne obszary metropolitalne Wrocławia i Poznania mają znaczenie dla szeroko rozumianej konkurencyjności całego kraju. Jednocześnie są to obszary, w których występują podobne problemy, jakie obserwujemy w innych dużych aglomeracjach. Poznań i Wrocław są również najistotniejszymi jednostkami Polski Zachodniej w rozwijaniu współpracy międzynarodowej – głównego wyznacznika metropolii. Szczecin, Opole, Zielona Góra i Gorzów Wlkp. spełniając istotną rolę w budowaniu konkurencyjności swoich regionów wzmacniają te funkcje metropolitalne, które przyspieszają rozwój całych województw.

Powyższe nie oznacza, że funkcji metropolitalnych nie powinny rozwijać pozostałe duże ośrodki miejskie, które wcale nie muszą być nazwane metropoliami, tak dzieje się w przypadku rozwoju relacji transgranicznych w Szczecińskim Obszarze Metropolitalnym<sup>29</sup>.

Wyzwaniem przed polityką krajową i regionalną jest zwiększenie współpracy między największymi ośrodkami miejskimi wewnątrz regionu w celu osiągnięcia efektu synergii (np. w kontaktach międzynarodowych).

---

<sup>29</sup> Heffner 2011c.

### ***Subregionalne bieguny wzrostu są istotnym czynnikiem wypełniającym przestrzeń rozwojową Polski Zachodniej***

Siła oddziaływania stolic województw nie jest na tyle duża, by w procesach rozwojowych zapominać o ośrodkach subregionalnych. Z jednej strony wypełniają one przestrzeń usługami, które mogą świadczyć przy swoim potencjale ludnościowym, z drugiej zaś dynamizacja rozwoju subregionalnych ośrodków wzrostu podniesie znaczenie powiązań regionalnych i międzyregionalnych na osiach północ-południe i wschód-zachód, uzupełniających obecne powiązania centryczne (ze stolicą kraju)<sup>30</sup>.

### ***Rozwój ośrodków subregionalnych i ponadlokalnych wychodzi naprzeciw wyzwaniom przed jakimi stoją obszary wiejskie***

Rozwój obszarów wiejskich w oparciu o relacje miasto – wieś jest jednym z kierunków restrukturyzacji polskiego rolnictwa. Jednocześnie wydaje się kierunkiem najbardziej efektywnym. To miasta stanowią z jednej strony główne rynki zbytu produkcji obszarów wiejskich, z drugiej zaś są znaczącymi odbiorcami oferty turystycznej (w tym agroturystycznej). W miastach tworzone są najczęściej miejsca pracy, tu zlokalizowane są główne instytucje otoczenia biznesu oddziałujące w skali szerszej niż lokalna. Miasta stanowią również istotne dla wsi zaplecze usługowe (szczególnie ważna jest rola miast i miasteczek w dostarczaniu usług).

Dlatego w polityce rozwojowej poszczególnych województw, subregionalne ośrodki wzrostu, a także ośrodki ponadlokalne i lokalne powinny pełnić bardzo istotną rolę, wychodzącą poza problemy pojedynczych miast. Dla Polski Zachodniej oznacza to konieczność promowania współpracy wertykalnej (aglomeracja – mniejsze miasta), jak i horyzontalnej (ośrodki z różnych województw).

Procesy zachodzące w miastach powiatowych Polski Zachodniej oraz na poziomie powiatów pozwalają stwierdzić pogłębianie się zróżnicowań. Znaczące obszary, które mogą przeżywać trudności w wyniku utrzymującej się słabości ośrodków lokalnych i ponadlokalnych znajdują się w każdym z województw Polski Zachodniej (szczególnie należy zwrócić uwagę na środkową część województwa zachodniopomorskiego, południowo-wschodnią województwa wielkopolskiego oraz południowe obszary województw dolnośląskiego i opolskiego)<sup>31</sup>.

---

<sup>30</sup> Heffner 2011b.

<sup>31</sup> Radzimski 2011.

### 3.3. SPÓJNOŚĆ KOMUNIKACYJNA

#### ***Polska Zachodnia wymaga poprawy wewnętrznej spójności transportowej***

Położenie w pobliżu systemu transportowego Niemiec oraz rozbudowa głównych europejskich i krajowych ciągów komunikacyjnych (TEN-T) powoduje, że Polska Zachodnia oceniana jest jako region o dobrej, a nawet bardzo dobrej dostępności komunikacyjnej.

Jednak kluczowe dla wewnętrznej współpracy są połączenia na linii północ – południe, które wymagają znacznych inwestycji. Połączenia te mają znaczenie nie tylko dla relacji między największymi miastami regionu, ale również dla dynamizowania rozwoju ośrodków subregionalnych. Realizacja projektów w ramach Środkowoeuropejskiego Korytarza Transportowego CETC – ROUTE 65 będzie przyczyniać się do zwiększenia wewnętrznej spójności Polski Zachodniej, ale również większej konkurencyjności transportowej w układzie międzynarodowym. Należy podkreślić, że pomimo dużej gęstości sieci transportowej, wymagane są duże inwestycje poprawiające jej jakość (drogowe, kolejowe, a także żeglugowe na samej Odrze).

Wartości wskaźnika międzygałęziowej dostępności transportowej (MDT)(Mapa 10) pozwalają zdiagnozować najbardziej problemowe miejsca w Polsce Zachodniej<sup>32</sup>:

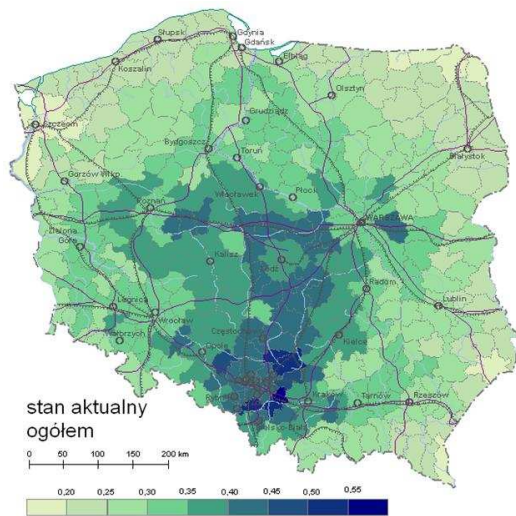
- nadmorski pas w województwie zachodniopomorskim oraz otoczenie Szczecina (powiaty z tego regionu charakteryzuje jedna z najniższych dostępności w kraju – obok wybranych powiatów z Podlasia);
- zachodnia część województwa lubuskiego;
- szczególnie południowa część województwa dolnośląskiego i opolskiego,
- północna część województwa wielkopolskiego.

Obszary o zdecydowanie niższej dostępności komunikacyjnej położone są jednocześnie obok obszarów najbardziej dostępnych w skali kraju. Na terenie Polski Zachodniej są to powiaty z województw wielkopolskiego (zachodnia część i zewnętrzne otoczenie aglomeracji poznańskiej) i opolskiego (prawie całe województwo z wyjątkiem pogranicza czeskiego).

<sup>32</sup> Komornicki 2011.

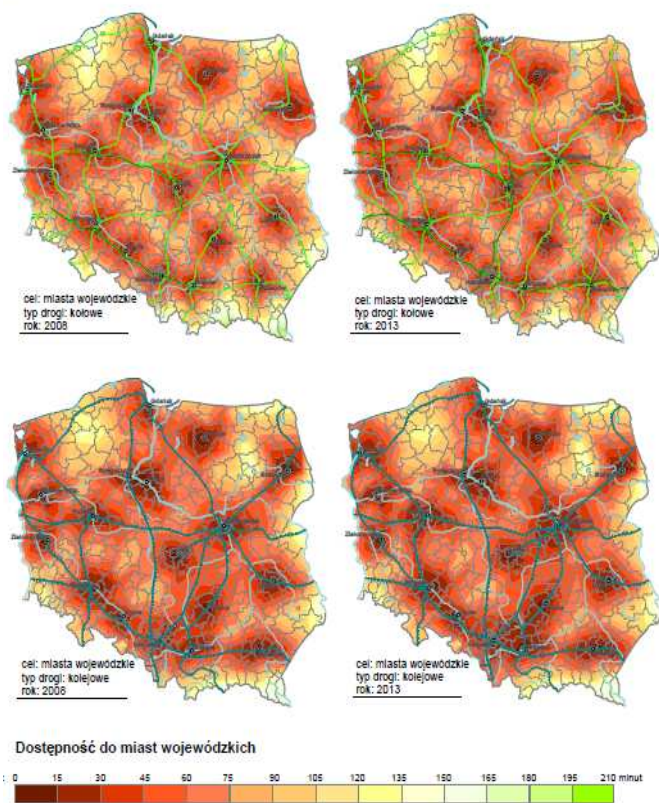


**Mapa 10.** Zróżnicowanie przestrzenne wartości wskaźnika MDT w 2010 r.



Źródło: Komornicki 2011.

**Mapa 11.** Dostępność komunikacyjna miast wojewódzkich w 2008 r. i prognoza



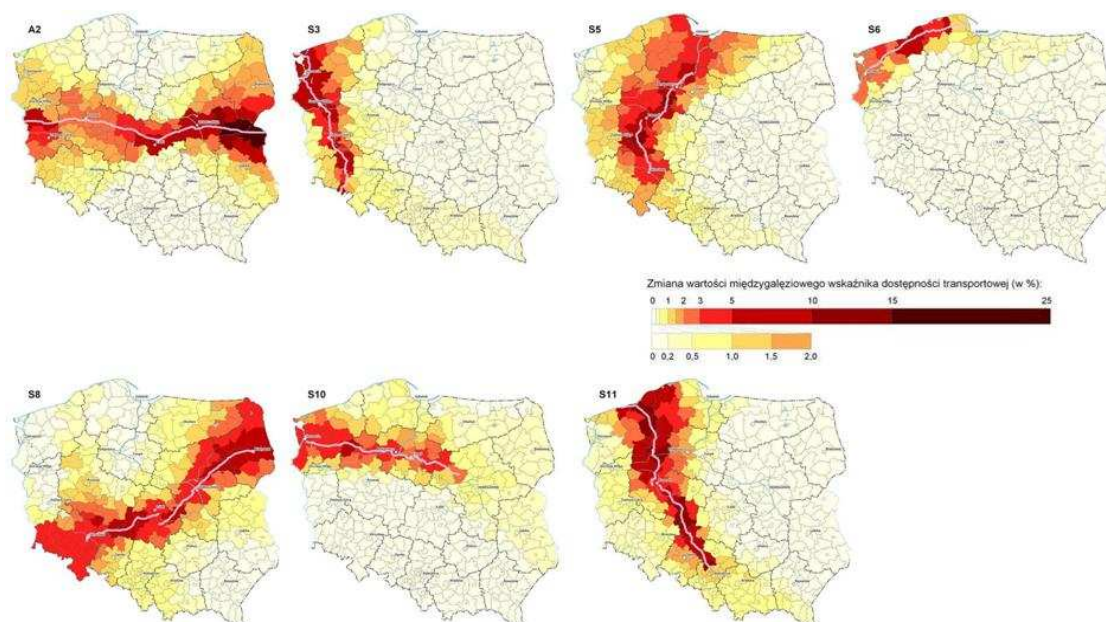
Źródło: KPZK.

Część obszaru Polski Zachodniej (głównie województwo dolnośląskie i zachodnia część województwa zachodniopomorskiego) określane są w skali europejskiej jako dobrze skomunikowane, jednak w układzie krajowym wymagane są jeszcze liczne inwestycje.

W przypadku dostępności komunikacyjnej miast wojewódzkich również diagnozowane są braki (Mapa 11). Najgorsza sytuacja występuje we wschodniej części województwa zachodniopomorskiego oraz w górskich obszarach makroregionu.

Symulacje poprawy dostępności komunikacyjnej wykazują duże znaczenie rozbudowy i modernizacji szczególnie południkowych ciągów komunikacyjnych (S3 i S11)(Mapa 12).

**Mapa 12.** Symulacja poprawy dostępności w efekcie pełnej realizacji wybranych odcinków drogowych



Źródło: Komornicki, Rosik, Stępiak 2010.

### ***Dostęp do szerokopasmowego Internetu nie jest silną stroną Polski Zachodniej***

Prezentowana teza nie oznacza, że Polska Zachodnia podlega wykluczeniu cyfrowemu. Województwo dolnośląskie zajmuje 3 miejsce w kraju, ale pozostałe regiony plasują się poniżej średniej<sup>33</sup>. Przy dość wyrównanej sytuacji w całej Polsce, nowoczesne sieci cyfrowe powinny być traktowane jako warunek podstawowy dla rozwoju współpracy. Dlatego obok inwestycji

<sup>33</sup> Sartorius 2011.

w infrastrukturę teleinformatyczną konieczne są szeroko zakrojone programy szkoleniowe oraz wspólne projekty wykorzystujące wzajemny potencjał współpracy.

Polska Zachodnia wypada dość słabo pod względem przedsiębiorstw wyposażonych w LAN i Intranet (szczególnie województwa dolnośląskie i opolskie). Na tym tle warto przytoczyć Diagnozę społeczną<sup>34</sup>, z której wynika, że Polskę Zachodnią charakteryzuje generalnie bardzo wysoka (często wyraźnie wyższa od średniej krajowej) gotowość mieszkańców do realizowania różnych procedur administracyjnych przez Internet.

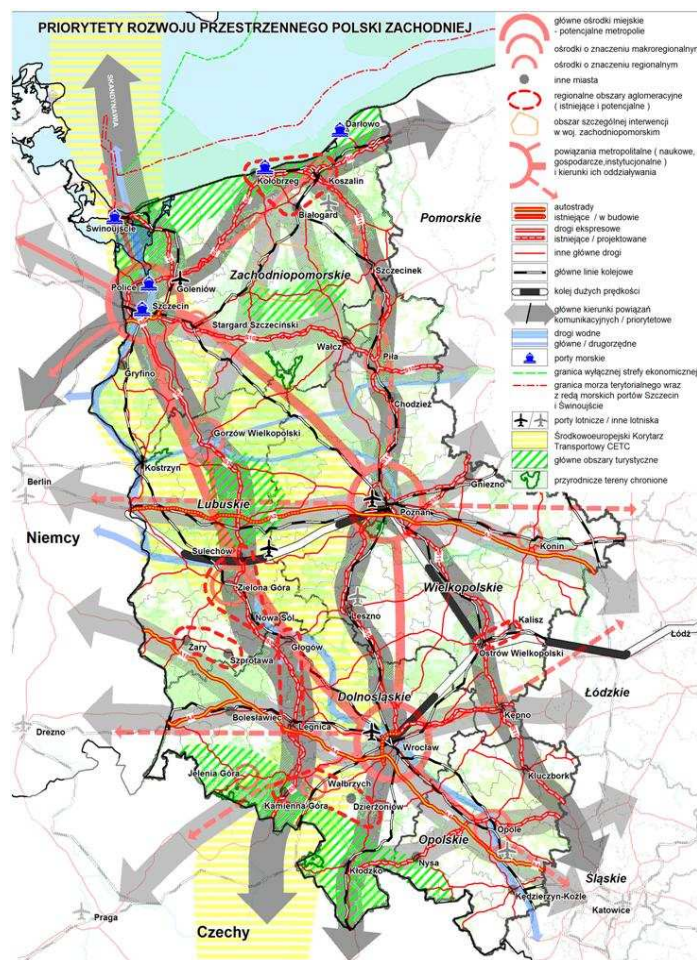
### 3.4. SPÓJNOŚĆ PRZESTRZENNA

Analiza priorytetów rozwoju przestrzennego województw Polski Zachodniej prowadzi do następujących wniosków (Mapa 13):

- Odra stanowi naturalną oś współpracy i wzmocnienia potencjałów rozwojowych całego makroregionu (wymagana jest m.in. modernizacja Odrzańskiej Drogi Wodnej oraz poprawa dostępności portów);
- bardzo ważne są połączenia między największymi miastami makroregionu, w tym również połączenia komunikacyjne na linii północ – południe (przede wszystkim wiąże się to z rozwojem infrastruktury Środkowoeuropejskiego Korytarza Transportowego CETC-ROUTE65, ale również innych linii o charakterze południkowym). Elementami poprawy dostępności komunikacyjnej powinny być ponadto: linia kolei szybkich prędkości łącząca głównie miasta z Warszawą i Berlinem oraz Jednym z elementów popraw, droga ekspresowa S11 i większe otwarcie portów ujścia Odry;
- Szczecin, ze względu na swoje specyficzne położenie, powinien budować swój potencjał rozwojowy również w oparciu o rozszerzanie funkcji metropolitalnych na przygraniczne tereny Niemiec;
- w polityce rozwojowej wymagane jest uwzględnienie istniejących już procesów rozwoju ośrodków regionalnych (np. koszalińsko-kołobrzeski obszar funkcjonalny, lubuskie trójmiasto, aglomeracja gorzowska, aglomeracja kalisko-ostrowska, rajony Wałbrzycha i Jeleniej Góry, aglomeracja opolska), a także wsparcie procesu tworzenia nowego ośrodka wzrostu w centralnej części województwa zachodniopomorskiego (Drawsko Pomorskie – Łobez – Świdwin – Połczyn Zdrój – Czaplinek – Złocieniec).

<sup>34</sup> Czapiński, Panek 2009.

Mapa 13. Priorytety rozwoju przestrzennego Polski Zachodniej



Źródło: ...

### 3.5. SIŁA GOSPODARCZA MAKROREGIONU

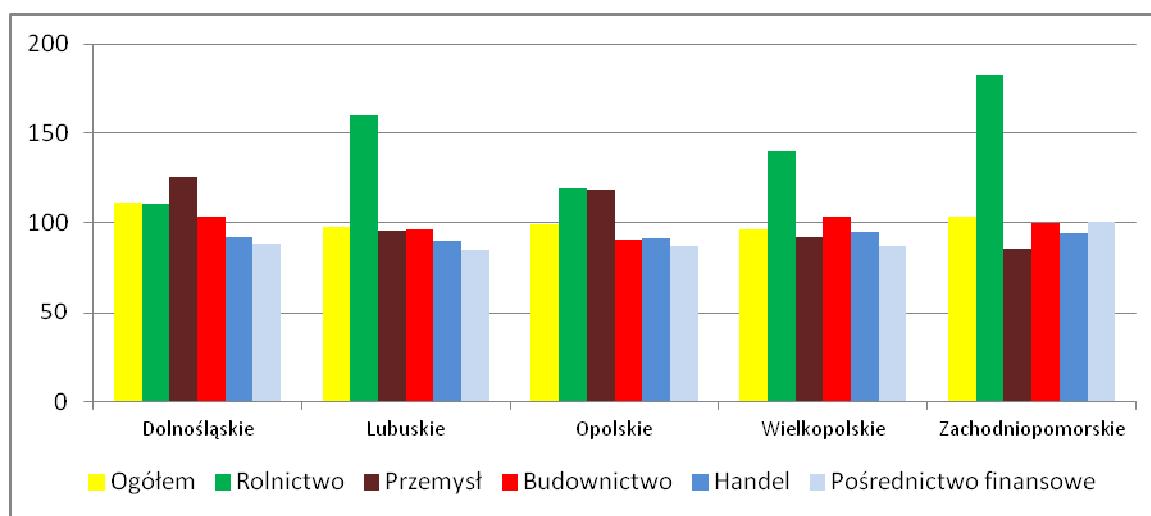
#### *Polska Zachodnia charakteryzuje się relatywnie przeciętną produktywnością*

Na uwagę zasługuje fakt, że w gronie województw Polski Zachodniej znajduje się wicelider rankingu krajowego (Dolnośląskie), a pozostałe województwa tworzą zwartą grupę zajmującą miejsca od 5 do 8 (między województwem dolnośląskim a piątym – zachodniopomorskim plasują się województwa śląskie i pomorskie). Szczególnego podkreślenia wymaga pozycja Wielkopolski, która zajmuje czwarte miejsce w kraju pod względem wartości PKB na miesz-

kańca<sup>35</sup>, a w przypadku wartości dodanej brutto na pracującego jest ostatnia spośród regionów Polski Zachodniej.

W podziale na sektory makroregion charakteryzuje się wysoką produktywnością (w porównaniu z resztą kraju) w rolnictwie (Wykres 10), choć w latach 2002-2008 obserwowana jest tendencja spadkowa.

**Wykres 10.** Wartość dodana brutto na 1 pracującego według rodzajów działalności, 2008 r. (Polska=100)



Źródło: opracowanie własne na podstawie *Produkt krajowy brutto...*

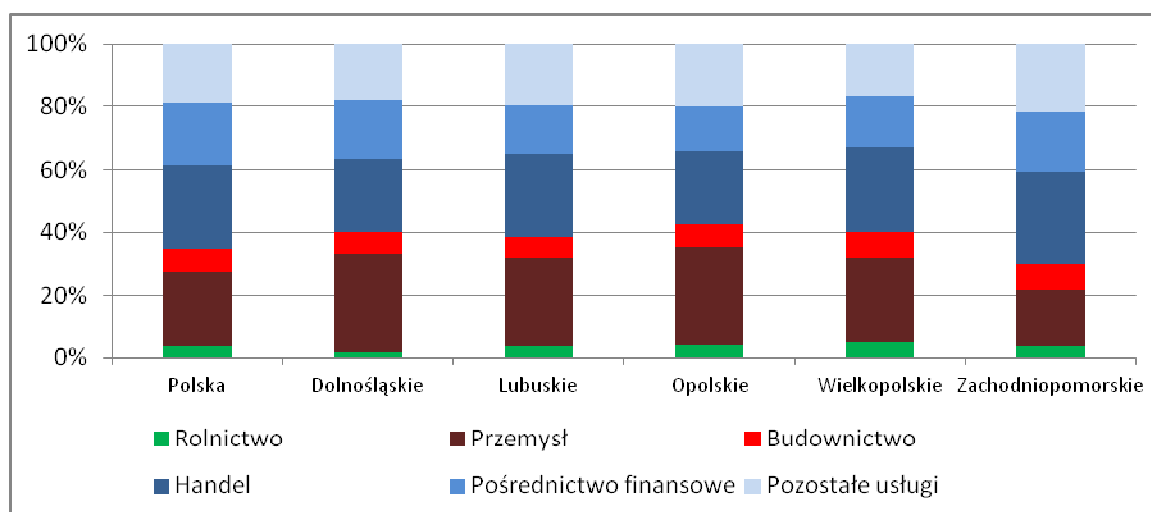
Wysoka produktywność rolnictwa występuje w województwach: zachodniopomorskim (wskaźnik najwyższy w kraju), lubuskim i wielkopolskim. Jednocześnie te trzy województwa charakteryzują się niższą od średniej krajowej produktywnością przemysłu, w odróżnieniu od Dolnego Śląska i Opolszczyzny. Ponadto w województwach opolskim i dolnośląskim dynamika wzrostu produktywności w przemyśle jest relatywnie bardzo wysoka (w latach 2002-2008 wzrost o ok. 16 punktów procentowych), gdy w pozostałych województwach wskaźnik ten zmienia się w granicach maksymalnie 3 punktów procentowych (lubuskie odnotowało niewielki wzrost, a zachodniopomorskie i wielkopolskie nieznaczny spadek produktywności). Relatywnie najłagodniejsza sytuacja występuje w przypadku usług rynkowych, bowiem wszystkie województwa plasują się poniżej poziomu krajowego i wszystkie województwa charakteryzuje zmniejszenie wartości omawianego wskaźnika (w najlepszej sytuacji jest województwo zachodniopomorskie). Generalnie słabość sektora usług w regionach Polski Zachodniej jest jednym z głównych wyzwań rozwojowych tej części kraju, szczególnie w regionach dużych (Wielkopolska) i pozbawionych metropolii (Opolskie, Lubuskie).

<sup>35</sup> W Raporcie Polska 2011, według szacunków dla 2010 r. pozycja Wielkopolski jest jeszcze wyższa (trzecia, wyprzedza nieznacznie Dolny Śląsk).

## ***Polska Zachodnia stanowi mozaikę różnych sektorów gospodarki...***

Struktura gospodarcza Polski Zachodniej<sup>36</sup> charakteryzuje się najwyższym udziałem usług rynkowych, przy czym jedynie w przypadku województwa zachodniopomorskiego udział ten jest wyższy, niż średnio w kraju (Wykres 11). Na drugim miejscu plasuje się przemysł, ale w tym przypadku wszystkie województwa (z wyjątkiem zachodniopomorskiego) cechują się wskaźnikiem wyższym od obserwowanego w strukturze krajowej. Szczególnie duże znaczenie przemysłu występuje w województwach dolnośląskim i opolskim. Relatywnie wysoki udział, w porównaniu ze strukturą krajową, ma rolnictwo (najmniejszy w województwie dolnośląskim, zaś największy w Wielkopolsce).

**Wykres 11.** Struktura wartości dodanej brutto, 2008, województwo=100



Źródło: opracowanie własne na podstawie *Produkt krajowy brutto...*

Na obszarze Polski Zachodniej funkcjonują firmy reprezentujące wszystkie kluczowe branże gospodarki. Odnotowujemy zarówno różne formy rolnictwa powiązanego z przetwórstwem rolno-spożywczym, silnie rozwinięty sektor wydobywczy, różnorodne branże przemysłu przetwórczego, jak i silnie rozwinięte usługi (w tym zróżnicowane usługi turystyczne).

Również struktura wielkości firm jest bardzo zróżnicowana. Małe firmy dominują w Zachodniopomorskim (znacznie powyżej średniej krajowej). W przypadku firm średnich (wielkość mierzona strukturą wartości sprzedaży) wszystkie województwa, za wyjątkiem dolnośląskiego, są powyżej średniej krajowej. To ostatnie wypada najlepiej pod względem udziału firm o dużych i bardzo dużych wartościach sprzedaży.

<sup>36</sup> Liczona wartością dodaną brutto.

### ***...z których część wybija się na tle kraju ...***

Do sektorów gospodarki Polski, które w znacznie części opierają się na potencjale makroregionu należą:

- rolnictwo – szczególnie wysoko towarowe, a w nim hodowla drobiu, bydła, trzody chlewnej, uprawy zbóż;
- przemysł wydobywczy – opierający się na eksploatacji surowców mineralnych: miedzi, srebra, gazu, ropy i węgla brunatnego oraz kamienia wapiennego;
- energetyka i produkcja energii – duże elektrownie, z potencjałem otwarcia na ekologiczne formy produkcji energii (Opole, Turoszów, Gryfino, Wrocław, Kędzierzyn-Koźle, elektrownie wodne na dopływach Odry);
- przemysł przetwórczy – w tej szerokiej grupie wymienić należy producentów pojazdów, statków, maszyn i urządzeń, sprzętu elektrycznego i elektronicznego, wyrobów chemicznych, mebli i innych artykułów związanych z przemysłem drzewnym, artykułów spożywczych (w tym rybnych);
- usługodawców – usługi portowe i morskie, medyczne, związane ze zdrowiem i wypoczynkiem (w tym usługi turystyczne).

### ***...a ponadto część jest wspólna dla wszystkich województw Polski Zachodniej***

Do tego typu ponadregionalnych specjalizacji Polski Zachodniej należą branże: motoryzacyjna, elektroniczna, chemiczna, turystyczna, budowlana, meblarska, rolno-spożywcza i logistyczna. Również przemysł wydobywczy jest silną stroną kilku województw Polski Zachodniej. W omawianym gronie należy również wymienić przemysł energetyczny.

### ***Powstające struktury klastrowe i inne formy współpracy sieciowej mają potencjał rozwoju w całym regionie Polski Zachodniej***

W Polsce Zachodniej funkcjonuje wiele sformalizowanych klastrów, wśród których można wymienić: metalowy, chemiczny, meblarski, motoryzacyjny, IT, mięsno-wędliniarski, piekarsko-cukierniczy, energetyczny, budowlany, kotlarski, turystyczny, morski. Część z nich ma charakter regionalny i duży potencjał włączania firm z innych regionów Polski Zachodniej. Na uwagę zasługuje również współpraca sieciowa widoczna już np. w sektorze turystycznym.

### ***Szeroko rozumiana turystyka ma duży potencjał sieciowania i odgrywania coraz większej roli w rozwoju gospodarczym Polski Zachodniej***

Walory turystyczne Polski Zachod-

niej są zróżnicowane. Za najbardziej atrakcyjne miejsca uznawane są: Sudety, Obszar Podsudecki, wybrzeże Bałtyku, a także niektóre obszary pojezierne (m.in. Pojezierze Drawskie), czy doliny głównych rzek (m. in. Barycz, Nysa Kłodzka). Ponadto występują tu duże obszary leśne, 5 parków narodowych, spośród których zainteresowaniem turystycznym cieszą się głównie Karkonoski, Gór Stołowych, Woliński i Wielkopolski. Trzy obiekty turystyczne Polski zostały wpisane na światową listę dziedzictwa kulturowego UNESCO (Kościoły Pokoju w Jaworze i Świdnicy, Park Mużakowski oraz Hala Stulecia we Wrocławiu). W różnych miejscach Polski Zachodniej występują możliwości uprawiania bardzo różnorodnych form turystyki. Szczególnie atrakcyjnymi w skali Polski ośrodkami turystyki miejskiej są Poznań i Wrocław.

Jednak wykorzystanie w istotny sposób tych walorów dla rozwoju społeczno-gospodarczego wymaga likwidacji braków w zakresie:

- **inwestycji infrastrukturalnych** – głównymi klientami Polski Zachodniej będą mieszkańcy dużych aglomeracji miejskich Polski oraz turyści europejscy (przede wszystkim z Niemiec i Skandynawii), którzy będą wywierać presję zarówno na jakość infrastruktury, jak i jakość samych usług. Wysokiej jakości i zróżnicowana infrastruktura powinna zminimalizować kłopoty sektora turystycznego wynikające z sezonowości. Część obszarów o potencjalnej wysokiej atrakcyjności wymaga rozbudowy infrastruktury służącej obsłudze ruchu turystycznego w pełni sezonu, która przez większość roku jest niemal niewykorzystana (kanalizacja, oczyszczalnie ścieków, parkingi, kempingi, kramy i sklepy, instytucje finansowe etc.);
- **współpracy w tworzeniu produktów turystycznych** – nastawienie na kompleksowe ponadregionalne produkty, wśród których powinny się znaleźć te, które będą ukierunkowane na turystykę miejską, turystykę związaną z Odrą, turystykę historyczną (pałacową, militarną i sakralną). Obecna inicjatywa promująca Odrę i jej otoczenie jako jeden produkt turystyczny jest zwiastunem możliwości wykorzystania współpracy ponadwojewódzkiej;
- **promocji** – aktualnie brakuje odpowiedniej sieci współpracy w tym obszarze.

### 3.6. ZASOBY LUDZKIE I KAPITAŁ SPOŁECZNY

#### *Potencjał dydaktyczno-edukacyjny odpowiada potencjałowi ludnościowemu*

Udział Polski Zachodniej w krajowej liczbie studentów, nauczycieli akademickich, profesorów jest zbliżony w każdym przypadku do 26%, co odpowiada potencjałowi ludnościowemu makroregionu. Głównymi centrami edukacji są Wrocław i Poznań, ale np. w przypadku sieci zasadniczych szkół zawodowych wszystkie województwa Polski Zachodniej wypadają lepiej od



średniej krajowej.

### ***Aspiracje ludności Polski Zachodniej wychodzą naprzeciw oczekiwaniom rozwoju opartego na wiedzy***

Wszystkie województwa Polski Zachodniej charakteryzuje wyższa od średniej krajowej znajomość nowoczesnej techniki oraz dążenie do kupowania nowego sprzętu komputerowego. Wysokie są również, choć zróżnicowane, aspiracje odnośnie wykształcenia dzieci (chęć ukończenia szkoły wyższej).

Jednocześnie mieszkańcy Polski Zachodniej chętnie podnoszą swoje kwalifikacje i umiejętności w celu poprawy poziomu zarobków (tylko nieco niżej od przeciętnej wypadają województwa lubuskie i wielkopolskie)<sup>37</sup>.

### ***Polska Zachodnia jest bogata w instytucje i organizacje społeczne***

Wskaźniki nasycenia fundacjami, stowarzyszeniami i organizacjami społecznymi (w przeliczeniu na 10 tys. ludności w 2010 r.) są bardzo korzystne dla wszystkich województw Polski Zachodniej (jedynie Opolskie jest nieco poniżej średniej). Biorąc pod uwagę dynamikę liczby tych organizacji w latach 2000-2010 cała Polska Zachodnia zdecydowanie przewyższa średnią krajową (wyjątkiem jest Lubuskie, które charakteryzuje się dynamiką nieco niższą od średniej)<sup>38</sup>.

Tak duże nasycenie organizacjami społecznymi powinno być wykorzystane do budowania relacji służących wzmocnieniu kapitału społecznego.

### ***Mieszkańcy Polski Zachodniej relatywnie chętniej wykazują aktywność na rzecz swoich społeczności lokalnych, niż biorą udział w wyborach i włączają się w struktury organizacyjne***

Wszystkie województwa, oprócz zachodniopomorskiego, charakteryzują się wyższą od średniej aktywnością mieszkańców w działaniach na rzecz społeczności lokalnych. Całą Polskę Zachodnią cechuje wysoki poziom akceptacji obcokrajowców.

Jednocześnie dane o frekwencji wyborczej z ostatnich wyborów prezydenckich, parlamentarnych i samorządowych pokazują, że jedynie w województwie wielkopolskim aktywność mieszkańców jest nieco wyższa niż średnia krajowa. Na uwagę zasługuje najbardziej bierna postawa mieszkańców Opolszczyzny.

---

<sup>37</sup> Czapiński, Panek 2009.

<sup>38</sup> Ratajczak, Parysek, Kossowski 2011.

W Polsce Zachodniej funkcjonuje prawie 26% zespołów artystycznych w kraju. Taki sam jest udział członków zespołów artystycznych Polski Zachodniej w ogóle w kraju. Nieco mniejszy jest udział klubów i kół Polski Zachodniej w wartości krajowej (24,4%), ale za to wyższy – prawie 27% – udział Polski Zachodniej w ogólnej liczbie członków tych kół i klubów.

### ***Siłą Polski Zachodniej jest aktywność instytucji kultury***

Polska Zachodnia jest nasycona licznymi instytucjami kultury. Udział tych instytucji w ogólnej liczbie w kraju wynosi prawie 32%. Bardzo wysoki (ponad 29%) jest również udział imprez organizowanych w Polsce Zachodniej w ogóle imprez w kraju. Podobnie wysoki odsetek stanowi liczba uczestników w imprezach organizowanych w regionie.

Wszystkie województwa (z wyjątkiem Wielkopolski) charakteryzują się wyższym od średniej krajowej wskaźnikiem uczestników imprez instytucji kultury na 1000 mieszkańców.

## **3.7. INNOWACYJNOŚĆ**

### ***Polska Zachodnia potrzebuje zwiększenia innowacyjności gospodarki – podobnie jak inne regiony w kraju***

Uwzględniając nakłady na działalność innowacyjną w usługach Polska Zachodnia skupia nieco ponad 10% ogółu, w przemyśle zdecydowanie więcej – prawie 20%. Jednak biorąc pod uwagę fakt, iż w pierwszym przypadku ponad 74% nakładów realizują firmy mazowieckie, zaś w przemyśle prawie 28%, można uznać potencjał Polski Zachodniej za istotny (wiodącą rolę odgrywa województwo dolnośląskie, szczególnie w działalności innowacyjnej firm usługowych). Te dobre wyniki nie dają wysokiej pozycji w skali europejskiej, w której nawet województwo mazowieckie zajmuje odległe pozycje.

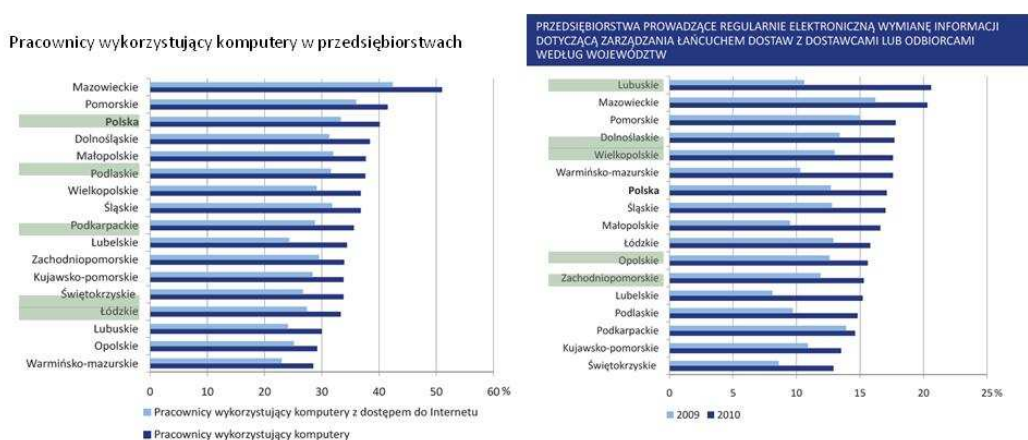
Udział wartości sprzedaży wyrobów nowych lub istotnie ulepszonych w ogóle sprzedaży przedsiębiorstw przemysłowych plasował najwyżej województwo lubuskie (nieco powyżej średniej krajowej w 2008 r.). W przypadku firm z sektora usług na czele listy znajduje się województwo dolnośląskie, na czwartym miejscu jest Wielkopolska<sup>39</sup>. Należy jednak podkreślić, że dane te ulegają dość silnym fluktuacjom. Generalnie jednak widoczna jest potrzeba zwiększenia aktywności innowacyjnej firm Polski Zachodniej.

Potrzebę tę potwierdzają dane na temat wykorzystania przez przedsiębiorstwa komputerów i Internetu (Wykres 12). Udział pracowników wykorzystujących komputery w ogóle pracow-

<sup>39</sup> Działalność innowacyjna przedsiębiorstw w latach 2006-2009, GUS 2010.

ników (w tym również z dostępem do Internetu) jest we wszystkich województwach makroregionu poniżej średniej krajowej (relatywnie najniższa sytuacja występuje w województwach opolskim i lubuskim). Zwiastunem poprawy może być zwiększające się zaangażowania firm w wykorzystanie sieci informatycznych do współpracy z klientami i kooperantami. Województwo lubuskie dokonało największego postępu w tym zakresie w skali całego kraju. Wielkopolska i Dolny Śląsk plasują się powyżej średniej, zaś Opolski i Zachodniopomorskie tylko nieco poniżej.

**Wykres 12.** Wykorzystanie informatyki w działalności firm



Źródło: Sartorius 2011.

### ***Przemysł Polski Zachodniej jest relatywnie słabo włączony w kooperację w zakresie innowacji***

Biorąc pod uwagę wskaźniki udziału firm przemysłowych, które współpracowały w zakresie działalności innowacyjnej, w różnych klasach wielkości firm, najlepiej wypada województwo dolnośląskie (w przypadku firm małych i dużych) oraz opolskie (firmy średnie). Nie zmienia to faktu, że omawiane wskaźniki wewnątrz regionu są bardzo zróżnicowane i z pewnością obszar ten wymaga poprawy.

### ***Potencjał badawczo-rozwojowy skoncentrowany jest w Poznaniu i Wrocławiu***

W Polsce Zachodniej skupionych jest prawie 23% ogółu zatrudnionych w jednostkach B+R w kraju. Zlokalizowanych jest tu ok. 23% krajowych jednostek B+R. Mniejszy jest udział makroregionu w krajowych nakładach na B+R (ok. 18%), ale głównie dzięki koncentracji tego zjawiska na Mazowszu (prawie 39%). Tak jak w kraju widoczna jest dominacja Mazowsza, tak w

przypadku Polski Zachodniej dominują województwa dolnośląskie i wielkopolskie. Pozostałe województwa zajmują często ostatnie miejsca w kraju (np. nakłady na B+R, na zatrudnionego w B+R, czy w relacji do PKB).

### ***Brak silnych relacji między kluczowymi uczelniami Polski Zachodniej przyczynia się do obniżania jej potencjału rozwojowego***

Współpraca między różnymi partnerami może wywoływać efekt synergii. Jednak rozwój współdziałania może nastąpić gdy zostaną przełamane bariery kulturowe, np. poprzez przyjęcie rozwiązań systemowych zachęcających do współpracy, stosowanych w innych krajach. Takich działań wymaga również Polska Zachodnia i jej regiony.

### ***Rozwój innowacyjnej gospodarki wymaga stworzenia silnego systemu wspierania innowatorów***

Pomijając różne definicje innowacyjności przedsiębiorstwa i dyskusje o różnych poziomach innowacji, należy podkreślić konieczność zwiększania efektywności współpracy na linii biznes-nauka-administracja. Na tle regionów Unii Europejskiej województwa Polski Zachodniej stanowią mozaikę regionów, z których część jest „w dobrej sytuacji”, część to „słabe dyfuzory”, a część jest w fazie przejściowej między „słabymi dyfuzorami” a „słabymi pochłaniaczami”. W każdym z województw i w całej Polsce Zachodniej występować będzie mieszanka różnych funkcji. Należy jednak zdecydowanie zwiększyć wysiłki finansowe i organizacyjne w celu rozwoju ośrodków i struktur „generatorów innowacji”. Konieczne jest w tym zakresie wspieranie współpracy sieciowej, zorganizowanie systemu „opieki” nad wynalazkami w celu ich komercjalizacji oraz bardziej aktywnego podejścia do kwestii innowacji w administracji (regionalnej i lokalnej).

## **3.8. PRZEDSIĘBIORCZOŚĆ**

### ***Polska Zachodnia jest regionem o wysokiej przedsiębiorczości***

Przedsiębiorczość można zdefiniować m.in. jako aktywność mieszkańców w prowadzeniu własnej działalności gospodarczej. Dobrze obrazują to wskaźniki uwzględniające podmioty zarejestrowane w systemie REGON. W latach 2005-2010, oprócz województwa opolskiego, wszystkie województwa Polski Zachodniej charakteryzowały się wyższymi wskaźnikami podmiotów nowo rejestrowanych na 10 tys. ludności, niż średnia w kraju (województwo zachodniopomorskie jest liderem w kraju). Należy podkreślić, że również więcej podmiotów, niż średnio w kraju, wyrejestrowu-

je się. Także w tym przypadku mniejsze wartości występują w województwie opolskim, co wskazuje na relatywnie niską dynamikę przedsiębiorczości.

### ***Przedsiębiorczość w Polsce Zachodniej może rozwijać się dzięki dobrze wykształconej sieci instytucji otoczenia biznesu (IOB)***

Pomimo dobrze wykształconej sieci instytucji otoczenia biznesu w każdym z województw Polski Zachodniej oraz doświadczeń tych instytucji zarówno w realizacji projektów finansowanych ze środków Unii Europejskiej, jak i w ramach współpracy międzynarodowej, wciąż ważne pozostają liczne bariery rozwoju firm (według podmiotów gospodarczych do barier tych zaliczamy np. słaby dostęp do kapitału inwestycyjnego i obrotowego, słaby dostęp do instytucji wspierających przedsiębiorstwa).

Zatem potrzebne jest rozwijanie współpracy i promocja współpracy między IOB a firmami w celu łamania stereotypów oraz precyzyjnego dotarcia do wymagających wsparcia firm.

## **3.9. JAKOŚĆ ŻYCIA**

### ***Jakość życia powinna być coraz częściej traktowana jako jeden z najważniejszych czynników lokalizacji nowoczesnych branż***

Wysoka jakość życia decyduje coraz częściej o lokalizacji przedsiębiorstw, ponieważ zauważalny jest wzrost znaczenia tzw. miękkich czynników lokalizacji (niezwiązanych bezpośrednio z działalnością danego przedsiębiorcy). Jakość życia jest również głównym czynnikiem rozwoju tzw. przemysłów kultury lub klasy kreatywnej. Wzrost znaczenia tej grupy społecznej (twórcy, naukowcy, badacze) wiąże się z jej wysokimi oczekiwaniami odnośnie środowiska lokalnego, w którym chcą funkcjonować. Środowisko to musi zapewniać wiele elementów infrastruktury technicznej i komunikacyjnej, ale również powinno dostarczać warunki realizacji idei, wymiany myśli, wypoczynku etc.

### ***Polska Zachodnia potrzebuje działań zwiększających bezpieczeństwo zdrowotne mieszkańców***

Udział Polski Zachodniej w ogólnej liczbie lekarzy posiadających prawo do wykonywania zawodu wynosi niemal 24%, wyższy jest natomiast udział tej części kraju w ogólnej liczbie szpitali (25,7%) i zakładów opieki zdrowotnej (26%). Należy podkreślić, że ostatni wskaźnik osiągnięty jest dzięki rozwojowi prywatnej opieki zdrowotnej (w ogólnej liczbie publicznych zakładów opieki zdrowotnej Polska Zachodnia ma udział na poziomie

Diagnoza strategiczna Polski Zachodniej

18%).

Również udział makroregionu w ogólnej liczbie leczonych odpowiada w przybliżeniu udziałowi w liczbie ludności (prawie 27%). Jednocześnie tylko województwo dolnośląskie charakteryzuje się wskaźnikiem liczby łóżek w szpitalach na 10 tys. mieszkańców nieco wyższym, niż średnia krajowa (szczególnie niekorzystna jest wartość omawianego wskaźnika w województwach lubuskim i opolskim).

Wprawdzie w przypadku zgonów na choroby nowotworowe i choroby krążenia wszystkie województwa Polski Zachodniej plasują się poniżej średniej krajowej (z wyjątkiem województwa dolnośląskiego), to zgony wśród noworodków są już problemem w czterech województwach (wszystkich oprócz opolskiego). Jednak najbardziej niepokojący jest obraz zmian, jakie zachodzą w obszarze kondycji zdrowotnej. Województwa wielkopolskie i opolskie osiągnęły dynamikę zmian wskaźnika syntetycznego dającą im odległe miejsca, odpowiednio 9 i 10, gdy pozostałe województwa wypadają jeszcze słabiej<sup>40</sup>.

### ***Rozwój kultury jest mocno zróżnicowany i nie odpowiada w pełni jej potencjałowi ludnościowemu oraz położeniu przygranicznemu***

Ogólnie województwa Polski Zachodniej są dobrze wyposażone w instytucje kultury. W makroregionie zlokalizowanych jest (udział w kraju):

- prawie 32% instytucji kultury (domy i ośrodki kultury, kluby, świetlice – nieco słabszy wskaźnik odnotowywany jest w miastach);
- niecałe 26% ogólnej liczby teatrów i instytucji muzycznych;
- 25% muzeów;
- 29% kin.

Na tym tle słabe są wyniki frekwencji. Udział makroregionu w ogólnokrajowej liczbie zwiedzających muzea i wystawy wynosi tylko 15,6%. Lepsza wydaje się oferta teatrów i instytucji muzycznych, ponieważ w Polska Zachodnia przyciąga ok. 24% ogólnej widowni.

Jedną z silnych stron Polski Zachodniej jest rozwój imprez teatralnych (w odniesieniu do potencjału ludnościowego liderem jest województwo lubuskie). Województwo dolnośląskie zajmuje również miejsce powyżej średniej krajowej, co wskazuje na możliwości rozwoju tego rodzaju działalności kulturalnej. Ogólnie w Polsce Zachodniej odbywa się ponad 27% krajo-

<sup>40</sup> Kudłacz, Hołuj, Serafin, Zawilińska 2011; analizowano dynamikę w latach 2005-2009 następujących zmiennych: liczba zgonów na 10 tys. mieszkańców; liczba zgonów na nowotwory ogółem na 10 tys. mieszkańców; liczba zgonów na choroby krążenia na 10 tys. mieszkańców; zgony noworodków na 1 tys. urodzeń żywych; liczba ludności na łóżko w szpitalach.

wych imprez teatralnych. Tu zlokalizowane jest co czwarte muzeum w kraju, ale oczywiście najlepsze wskaźniki osiągają województwa wielkopolskie i dolnośląskie.

Podkreślenia wymaga działalność domów kultury, które wydają się uzupełniać luki w różnych obszarach – w tym przypadku najaktywniejsze są instytucje zlokalizowane w województwach opolskim i zachodniopomorskim.

### ***Poziom bezpieczeństwa przeciwpowodziowego i energetycznego pozostawia wiele do życzenia***

W tym obszarze konieczna jest realizacja rządowego programu „Program dla Odry – 2006”, który swoim oddziaływaniem ma wyjść znacznie poza ograniczanie zagrożeń powodziowych. Istotne jest jak najszybsze zrealizowanie podstawowych inwestycji, ponieważ pozostawianie zagrożeń powodziowych na wysokim poziomie odstrasza zarówno potencjalnych mieszkańców, jak i przedsiębiorców.

Również istotne jest włączenie Polski Zachodniej w rozbudowę krajowego systemu przesyłowego energii oraz krajowej sieci gazowej wysokiego ciśnienia. Polska Zachodnia ma wiele atutów pozwalających całemu krajowi osiągnie wskaźników związanych z Pakietem klimatycznym<sup>41</sup>:

- istniejące i planowane połączenia systemów energii elektrycznej włączające Polskę w system europejski. Na terenie Polski Zachodniej funkcjonują linie 400 kV łączące Polskę z Niemcami i Czechami oraz linie 110 kV, przy czym te ostatnie nie odgrywają znaczącej roli w międzynarodowym przesyłaniu energii. Plany rozwoju infrastruktury wskazują na konieczność modernizacji niektórych połączeń (Krajnik, Mikułowa) oraz budowę całkowicie nowego połączenia z Niemcami;
- dogodne warunki dla lokalizacji elektrowni atomowej – dwie spośród czterech wstępnie wytypowanych lokalizacji znajdują się w Polsce Zachodniej (Kopań i Warta-Klempicz);
- dogodne warunki do rozwoju OZE, w szczególności dla rozwoju energetyki wiatrowej;
- występowanie złóż gazu łupkowego<sup>42</sup>.

---

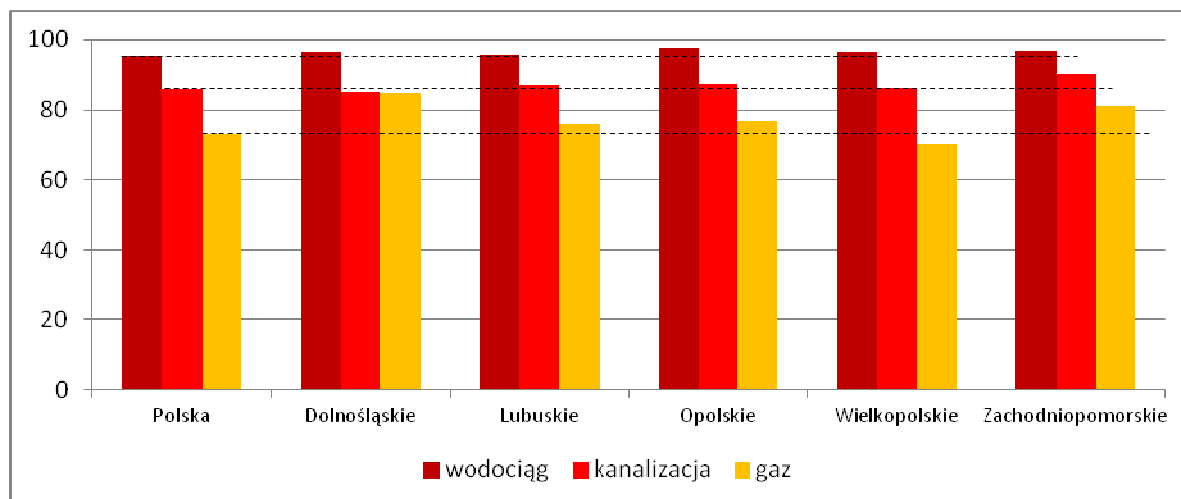
<sup>41</sup> W związku z realizacją dyrektywy Parlamentu Europejskiego (2003/54/WE) konieczne będzie likwidowanie barier swobodnego handlu energią elektryczną oraz wspieranie OZE (Małyszko 2011).

<sup>42</sup> Małyszko 2011.

## Wskaźniki infrastrukturalne są wysokie, lecz nie mówią o jakości

Polska Zachodnia wyposażona jest bardzo dobrze w sieci wodociągowe, kanalizacyjne, gazowe. Miasta tego obszaru osiągają wyższe wskaźniki wyposażenia, niż średnia krajowa (z małymi wyjątkami, Wykres 13).

**Wykres 13.** Ludność w miastach korzystająca z instalacji w % ogółu ludności miast, 2009



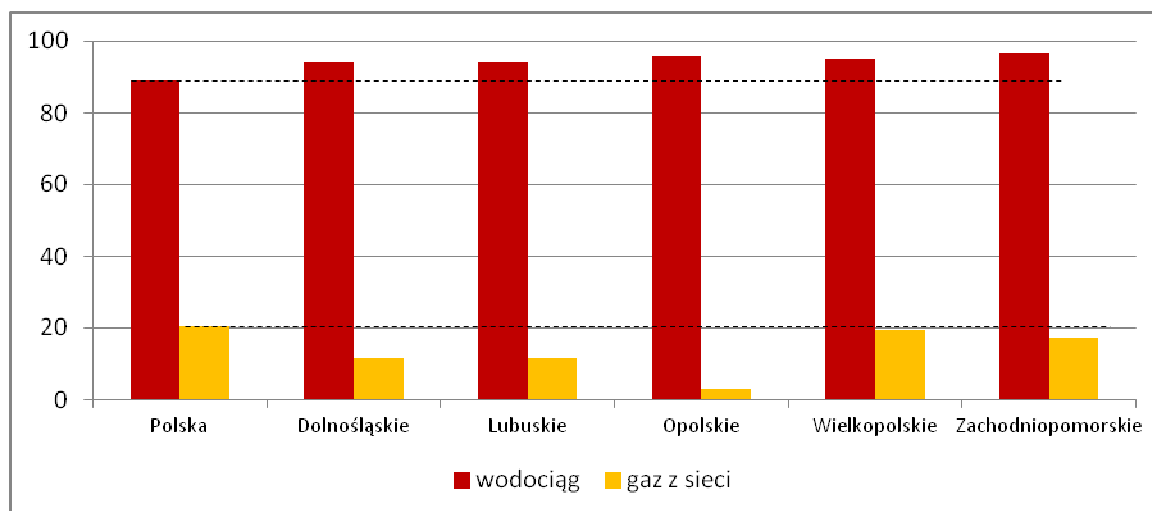
Źródło: opracowanie własne na podstawie *Rocznik statystyczny województw...*

W przypadku obszarów wiejskich można mówić o bardzo dobrym wyposażeniu w wodociągi, jednak widoczne są braki w zakresie sieci gazowej (Wykres 14).

Miasta Polski Zachodniej są w większym stopniu wyposażone w dostęp do oczyszczalni, niż w innych częściach Polski – kraj 88,1%. Żadne województwo makroregionu nie jest poniżej tego wskaźnika, zaś szczególnie dobrze wypada sytuacja w dolnośląskim i opolskim (ok. 95% ludności), najłabiej w wielkopolskim (nieco powyżej średniej – 88,8%). Na obszarach wiejskich sytuacja jest dużo gorsza. Przy średniej krajowej (26,9%), województwo lubuskie osiąga wskaźnik niższy, a zdecydowanie najlepszą sytuację obserwuje się w województwie zachodniopomorskim (43,6%).

**Wykres 14.** Mieszkania na wsi wyposażone w instalacje, (% ogółu mieszkań w 2009 r.)





Źródło: opracowanie własne na podstawie *Rocznik statystyczny województw...*

Jednak znaczna część z tych gęstych sieci jest zdekapitalizowana i wymaga remontów lub wymiany. Pomimo wielu działań na rzecz poprawy stanu infrastruktury, m.in. poprzez realizację projektów współfinansowanych ze środków europejskich przez samorządy lokalne, wciąż pozostaje to problemem.

### 3.10. BEZPIECZEŃSTWO ENERGETYCZNE

#### ***Polska Zachodnia dysponuje znaczącymi zasobami energetycznymi...***

Z terenu Polski Zachodniej pochodzi prawie 44% krajowego wydobycia węgla brunatnego. Tutaj znajduje się niemal 90% udokumentowanych krajowych złóż tego surowca, z czego prawie 83% stanowią złoża na terenie województw dolnośląskiego, wielkopolskiego i lubuskiego. Złoża gazu ziemnego stanowią 65% zasobów krajowych (nie wliczając gazu łupkowego, którego poszukiwania w celu wydobycia przemysłowego są ukończone wstępnym sukcesem<sup>43</sup>). W związku z wyczerpywaniem się aktualnie eksploatowanych złóż węgla brunatnego konieczne jest zagospodarowanie nowych. Bogate złoża znajdują się w okolicach Legnicy.

#### ***...a także możliwościami wykorzystania odnawialnych źródeł energii***

Łączna moc energii pozyskiwanej z OZE<sup>44</sup> na terenie Polski Zachodniej stanowi prawie 35% produkcji krajowej. Szczególnie wysoki jest udział Polski Zachodniej w wykorzystaniu energii

<sup>43</sup> 09.09.2011 r. TVP1 podała informację, że amerykańsko-brytyjski koncern dowiercił się na terenie województwa zachodniopomorskiego do gazu łupkowego na głębokości 4 km.

<sup>44</sup> Suma energii: biomasy i biogazu, wiatru, słonecznej, geotermalnej oraz wodnej.

wiatrowej oraz znaczący i adekwatny do liczby ludności – udział w produkcji energii z biogazu i energii wodnej.

Niemal zerowe jest wykorzystanie zasobów biomasy (energia słoneczna nie stanowi, podobnie jak w całym kraju, zauważalnego źródła dostaw energetycznych).

### ***Pomimo dodatniego bilansu energetycznego Polska Zachodnia wymaga licznych inwestycji***

Pod pojęciem bilansu energetycznego rozumiemy różnicę między produkcją i zużyciem energii elektrycznej. W produkcji przodują województwa dolnośląskie i wielkopolskie. Najważniejszej potrzeby w zakresie bezpieczeństwa energetycznego wynikają głównie z realizacji „Europejskiej Polityki Energetycznej”. Wymagane będą w Polsce Zachodniej znaczące inwestycje modernizacyjne i związane z rozbudową systemów przesyłowych i dystrybucyjnych energii wytwarzanej przez OZE.

W układzie krajowym i międzynarodowym ważnym zadaniem będzie budowa terminala LNG w Świnoujściu oraz rozbudowa połączeń transgranicznych z Niemcami i rozbudowa zbiornika gazu w Wierzchowicach.

## 4. ANALIZA SWOT – WSTĘPNA PROPOZYCJA

Analiza SWOT została przeprowadzona w kilku etapach:

- wyróżnienie kluczowych zagadnień podlegających analizie SWOT w toku przeglądu dokumentów;
- wstępne wskazanie mocnych stron i słabości Polski Zachodniej – warsztaty strategiczne w Książu;
- weryfikacja wstępnych zapisów w kontekście wiedzy pozyskanej z części raportów – warsztaty strategiczne w Łagowie;
- wstępna wersja analizy SWOT w oparciu o pełne informacje pozyskane ze wszystkich raportów diagnostycznych;
- warsztaty strategiczne – Opole (ustalenie wersji ostatecznej).

### MOCNE STRONY

1. Dogodne położenie geograficzne
2. Zasoby surowców mineralnych (miedź, srebro, węgiel brunatny, gaz ziemny, ropa naftowa, kamień wapienny i kruszywa)
3. Rzeka Odra jako czynnik integrujący przestrzeń społeczno-gospodarczą i przyrodniczą
4. Rozwinięte funkcje metropolitalne Wrocławia, Poznania i Szczecina
5. Rozwinięte funkcje „bramowe” Szczecina i Świnoujścia
6. Rozwinięte szkolnictwo na poziomie zasadniczym zawodowym
7. Szkoły wyższe jako niezbędny element rozwoju kapitału ludzkiego
8. Wysoka atrakcyjność inwestycyjna podregionów do lokalizacji różnorodnych branż, w tym zaawansowanych technologicznie
9. Atrakcje turystyczne – w szczególności morze i góry, jeziora, duże obszary leśne, różnorodność przyrody
10. Wysoka produktywność rolnictwa i przemysłu
11. Rozwinięty przemysł wydobywczy
12. Rozwinięty przemysł przetwórczy i energetyczny (np. producentów pojazdów, statków, maszyn i urządzeń, sprzętu elektrycznego i elektronicznego, wyrobów chemicznych, mebli i innych artykułów związanych z przemysłem drzewnym, artykułów spożywczych)
13. Rozwinięte usługi np. portowe, medyczne, zdrowotne, wypoczynkowe
14. Rozwinięte i działające klastry (chemiczny, meblarski, motoryzacyjny, IT, mięsno-wędliniarski, piekarsko-cukierniczy, energetyczny, budowlany, kotlarski, turystyczny, morski)
15. Otwarcie społeczne na nowoczesne technologie
16. Wysoka aktywność społeczna
17. Wysoka przedsiębiorczość mieszkańców

18. Doświadczenie firm i instytucji otoczenia biznesu w kontaktach międzynarodowych (głównie z Niemcami)
19. Korzystne warunki dla rozwoju OZE
20. Doświadczenie we współpracy i poparcie polityczne dla rozwoju Polski Zachodniej na poziomie samorządów wojewódzkich

#### SŁABE STRONY

1. Budowa Środkowoeuropejskiego Korytarza Transportowego (CETC)
2. Zbyt małe nakłady inwestycyjne związane z Odrą (inwestycje przeciwpowodziowe oraz związane z żeglugą),
3. Utrzymujące się obszary biedy
4. Starzenie się społeczeństwa
5. Niska produktywność w usługach rynkowych
6. Słaba współpraca ośrodków akademickich i instytucji wspierania innowacji
7. Zbyt mała aktywność pracowników naukowych w konkuroowaniu o fundusze na badania oraz słabe więzi współpracy wewnątrz makroregionu między ośrodkami akademickimi
8. Niska spójność komunikacyjna oraz braki w infrastrukturze drogowej, kolejowej
9. Dekapitalizacja infrastruktury technicznej
10. Słabość szkolnictwa na poziomie średnim zawodowym
11. Niedopasowanie oferty szkolnictwa wyższego do wymagań rynku pracy
12. Małe możliwości współpracy między ośrodkami edukacyjnymi i badawczo-rozwojowymi wobec znacznych różnic potencjałów
13. Słabe więzi innowacyjne przemysłu
14. Polaryzacja wewnątrz makroregionu (Wrocław i Poznań)
15. Obawy przed brakiem współpracy na poziomie administracji samorządowej

#### SZANSE

1. Wykorzystanie prorozwojowe efektów silnego sąsiedztwa zagranicznego (Niemcy, w szczególności Berlin, Czechy, Szwecja) – gospodarka, innowacje
2. Polityki UE i krajowe ukierunkowane na wzrost konkurencyjności i innowacji stwarzające możliwość wykorzystania atutów makroregionu (w relacjach z zagranicą i z resztą kraju)
3. Wzrost zainteresowania inwestorów zewnętrznych, turystów i potencjalnych mieszkańców jako efekt wspólnej promocji gospodarczej i eksponowania wysokiej jakości życia
4. Polityka państwa zapewniająca bezpieczeństwo energetyczne w oparciu o różnorodny potencjał makroregionu (tradycyjne źródła energii, energetyka jądrowa, OZE)
5. Wzrost świadomości problemów Polski Zachodniej na szczeblu rządowym, skutkujący wsparciem makroregionu w budowaniu relacji z Niemcami oraz wsparciem wykorzystania potencjałów tej części kraju (np. Odra)
6. Zmiana postrzegania Polski Zachodniej jako obszaru mało zintegrowanego przyczyniająca się do budowania korzystnego klimatu współpracy

#### ZAGROŻENIA

1. Atrakcyjność zagranicznych rynków pracy – osłabienie kapitału ludzkiego
2. Depopulacja przygranicznego obszaru Niemiec – redukcja rynku

3. Atrakcyjność inwestycyjna innych obszarów Polski i krajów o taniej sile roboczej – przenoszenie działalności gospodarczej poza obszar makroregionu
4. Silna konkurencja ze strony biznesu niemieckiego wspierana polityką rządu federalnego – osłabienie potencjału gospodarczego
5. Wystąpienie konfliktów wokół: rurociągu NORDSTREAM, marginalizacji znaczenia Odry, korytarzy transportowych, polityki transportowej Czech – osłabienie możliwości rozwoju społeczno-gospodarczego

## 5. LITERATURA

### 5.1. OPRACOWANIA EKSPERCKIE

1. Batóg J. (2011), *Analiza i prognoza dochodów i wydatków publicznych w Polsce Zachodniej, województw: zachodniopomorskiego, lubuskiego, wielkopolskiego, dolnośląskiego i opolskiego*, ekspertyza przygotowana na zlecenie Zachodniopomorskiego Urzędu Marszałkowskiego, Szczecin.
2. Dendewicz S., Zieliński T., Jaksina T., Smutek J., Izdebski M., Jastrzębski L. (2011), *Analiza porównawcza planów zagospodarowania przestrzennego województw Polski Zachodniej*, ekspertyza wykonana na zlecenie Zachodniopomorskiego Urzędu Marszałkowskiego, Szczecin.
3. Dutkowski M. (2011 a), *Województwo zachodniopomorskie – raport regionalny 2011*, ekspertyza wykonana na zlecenie Zachodniopomorskiego Urzędu Marszałkowskiego, Szczecin.
4. Dutkowski M. (2011 b), *Wykorzystanie potencjału gospodarczo-naukowego dla rozwoju społeczno-gospodarczego Polski Zachodniej*, ekspertyza wykonana na zamówienie Ministerstwa Rozwoju Regionalnego, Szczecin.
5. Heffner K. (2011 a), *Raport regionalny – województwo opolskie*, ekspertyza wykonana na zlecenie Urzędu Marszałkowskiego Województwa Opolskiego, Opole.
6. Heffner K. (2011 b), *Powiązania funkcjonalne obszarów miejskich Polski Zachodniej w kontekście wykorzystania ich jako potencjałów rozwojowych*, ekspertyza wykonana na zlecenie Ministerstwa Rozwoju Regionalnego, Opole.
7. Heffner K. (2011 c), *Funkcje metropolitalne stolic województw Polski Zachodniej*, ekspertyza wykonana na zlecenie Urzędu Marszałkowskiego Województwa Opolskiego, Opole.
8. Jerzak L., Maciantowicz M., Goraj M. (2011), *Ochrona i konserwacja wartości przyrodniczych Polski Zachodniej, jako podstawa trwałego rozwoju*, ekspertyza wykonana na zlecenie Urzędu Marszałkowskiego Województwa Lubuskiego.
9. Komornicki T. (2011), *Dostępność transportowa Polski Zachodniej*, ekspertyza wykonana na zlecenie Urzędu Marszałkowskiego Województwa Dolnośląskiego, Warszawa.
10. Kozak M. (2011), *Turystyka i dziedzictwo kulturowe Polski Zachodniej*, ekspertyza wykonana na zlecenie Zachodniopomorskiego Urzędu Marszałkowskiego, Warszawa.
11. Kryńska E., Arendt Ł. (2011), *Rynek pracy i kierunki wzrostu aktywności zawodowej ludności na obszarze zachodnich województw Polski*, ekspertyza przygotowana na zamówienie Ministerstwa Rozwoju

- Regionalnego, Łódź.
12. Kudłacz T. (2011), *Analiza pięciu strategii regionalnych województw Polski Zachodniej i problemów stykowych pomiędzy województwami Polski Zachodniej i innymi regionami*, ekspertyza wykonana na zlecenie Urzędu Marszałkowskiego Województwa Lubuskiego, Zielona Góra.
  13. Kudłacz T., Hołuj A., Serafin P., Zawilińska B. (2011), *Raport regionalny – województwo lubuskie*, ekspertyza wykonana na zlecenie Urzędu Marszałkowskiego Województwa Lubuskiego, Zielona Góra.
  14. Małyшко O. (2011), *Bezpieczeństwo energetyczne Polski Zachodniej*, ekspertyza wykonana na zlecenie Zachodniopomorskiego Urzędu Marszałkowskiego, Szczecin.
  15. Mogiła Z., Zaleski J., Zathej M. (2011), *Wykorzystanie przygranicznego położenia terenów znajdujących się w zachodniej części Polski dla rozwoju społeczno-gospodarczego*, ekspertyza przygotowana na zamówienie Ministerstwa Rozwoju Regionalnego, Wrocław.
  16. Paradysz J., Sztudynger J. J., (2011), *Prognoza podstawowych wskaźników społeczno-ekonomicznych dla Polski Zachodniej do 2020 r.*, ekspertyza wykonana na zlecenie Wielkopolskiego Urzędu Marszałkowskiego, Poznań.
  17. Radzimski A. (2011), *Rozwój społeczno-gospodarczy ośrodków powiatowych oraz analiza spójności na poziomie powiatów*, ekspertyza wykonana na zlecenie Wielkopolskiego Urzędu Marszałkowskiego, Poznań.
  18. Ratajczak W., Parysek J., Kossowski T. (2011), *Województwo wielkopolskie – raport regionalny*, ekspertyza wykonana na zlecenie Wielkopolskiego Urzędu Marszałkowskiego, Poznań.
  19. Sartorius W. (2011), *Spółczesność informacyjna w Polsce Zachodniej jako ważny element wykorzystania potencjałów rozwojowych*, ekspertyza wykonana na zamówienie Ministerstwa Rozwoju Regionalnego, Warszawa.
  20. Struś M., Łabędzki H., Czernecki A. (2011), *Obszary wiejskie Polski Zachodniej w warunkach dynamizacji zmian strukturalnych*, ekspertyza wykonana na zlecenie Dolnośląskiego Urzędu Marszałkowskiego, Wrocław.
  21. Zaleski J., Korf T., Lisowiec G. (2011), *Raport regionalny – województwo dolnośląskie*, ekspertyza wykonana na zlecenie Dolnośląskiego Urzędu Marszałkowskiego, Wrocław.

## 5.2. POZOSTAŁE PUBLIKACJE

1. Czapiński J., T. Panek (red.),

- Diagnoza społeczna 2009*, Rada Monitoringu Społecznego, Warszawa (wraz z załącznikami tabelarycznymi).
2. *Doświadczenia i plany dotyczące pracy za granicą*, Komunikat z badań: *Warunki życiowe społeczeństwa polskiego: problemy i strategie*, Centrum Badania Opinii Społecznej, Warszawa.
  3. *Działalność gospodarcza podmiotów z kapitałem zagranicznym w 2009 roku*, GUS 2010, Warszawa.
  4. Dziemianowicz W. (2010), *Klimat przedsiębiorczości w Polsce lokalnej – 2010*, tygodnik Wspólnota 2010.
  5. Kocór M., Strzebońska A. (2011), *Jakich pracowników potrzebują polscy pracodawcy?*, PARP, Warszawa.
  6. Komornicki T. (2009), *Ocena charakteru, struktury i intensywności polskiego eksportu w kontekście celów polityki regionalnej, na poziomie województw w ujęciu dynamicznym*, ekspertyza wykonana na zlecenie Ministerstwa Rozwoju Regionalnego.
  7. Komornicki T., Rosik P., Stępnia M. (2010), *Analiza dostępności transportowej w poszczególnych gałęziach transportu*, ekspertyza dla Ministerstwa Infrastruktury do prac nad Strategią Rozwoju Transportu do roku 2030.
  8. Nowicki M. (2010), *Atrakcyjność inwestycyjna województw i podregionów Polski*, Instytut Badań nad Gospodarką Rynkową, Gdańsk.
  9. *Piąty raport na temat spójności gospodarczej, społecznej i terytorialnej*, Komisja Europejska, Urząd Publikacji Unii Europejskiej, Luksemburg 2010.
  10. *Produkt krajowy brutto. Rachunki regionalne w 2008 r.*, GUS, Katowice 2010.
  11. *Raportu Polska 2011, Gospodarka – Społeczeństwo – Regiony*, Ministerstwo Rozwoju Regionalnego (publikacja internetowa);
  12. *Rocznik statystyczny województw 2010*, GUS, Warszawa.
  13. Szmigiel K. (2009), *Regionalne po co i z kim? Internacjonalizacja relacji polskich województw*, Geoprofit, Warszawa.
  14. *Turystyka 2010*, GUS, Warszawa.
  15. Zaleski J., Korf T., Lisowiec GG. (2010), *Znaczenie Odry dla rozwoju społeczno-gospodarczego w Europie Środkowej*, Konferencja Odrzańska Droga Wodna – Stan Obecny i Perspektywiczny, Wrocław.